



# Basisschool Neel

Schoolgids 2024-2025



De informatie in dit document vind je ook op [scholenopdekaart.nl](https://www.scholenopdekaart.nl)

# Inhoudsopgave

## 1 Over de school

- 1.1 Algemene gegevens
- 1.2 Missie en visie

## 2 Het onderwijs

- 2.1 Organisatie van het onderwijs
- 2.2 Het team
- 2.3 Aanbod voor het jonge kind
- 2.4 Kwaliteitszorg en schoolplan

## 3 Ondersteuning en veiligheid

- 3.1 Extra ondersteuning van leerlingen
- 3.2 Veiligheid op school

## 4 Handige informatie voor ouders

- 4.1 Hoe ouders worden betrokken
- 4.2 Vrijwillige ouderbijdrage
- 4.3 Ziek melden en verlof
- 4.4 Toelatingsbeleid

## 5 Ontwikkeling en resultaten

- 5.1 Tussentijdse toetsen
- 5.2 Resultaten doorstroomtoets
- 5.3 Schooladviezen
- 5.4 Sociale ontwikkeling

## 6 Schooltijden en opvang

- 6.1 Schooltijden
- 6.2 Opvang
- 6.3 Vakantierooster
- 6.4 Wie is wanneer te bereiken?

# Voorwoord

Een goede communicatie tussen ouders en school is belangrijk. De basisschooltijd vormt tenslotte een belangrijk onderdeel van een mensenleven. Zowel voor de kinderen als voor u.

Deze schoolgids is bedoeld voor de ouders, verzorgers en andere betrokkenen bij onze school. In deze gids vindt u praktische informatie zoals de schooltijden, vakanties, studiedagen, schoolregels en opvang. Er wordt beschreven hoe wij het onderwijs organiseren en welke keuzes we daarin hebben gemaakt. Wat we belangrijk vinden en waarin we ons onderscheiden van andere basisscholen. We geven aan vanuit welke missie en visie onze school werkt en wat u van ons mag verwachten. In de schoolgids leest u ook relevante informatie over de betrokkenheid van ouders bij de school en de andere manieren waarop we u informeren.

In het tweede gedeelte van deze schoolgids treft u informatie aan van ons bestuur, Stichting Swalm & Roer voor onderwijs en opvoeding.

Deze schoolgids is vastgesteld met instemming van de medezeggenschapsraad.

Ik wens u namens het team van bs Neel allen een heel fijn schooljaar!

Monique Hermans-Mennen, directeur

# Over de school

## 1.1 Algemene gegevens



## Contactgegevens

Basisschool Neel  
Dominicushof 5  
6042NG Roermond

☎ 0475322372  
🌐 <http://www.bs-neel.nl>  
✉ [info@bs-neel.nl](mailto:info@bs-neel.nl)

## Schooldirectie

Functie	Naam	E-mailadres
Directeur	Monique Hermans-Mennen	<a href="mailto:moniquemennen@swalmenroer.nl">moniquemennen@swalmenroer.nl</a>

Aanwezigheid: Ma - Di - Wo - Do - Vr

## Schoolbestuur

Stichting Swalm en Roer voor Onderwijs en  
Opvoeding

Aantal scholen: 23

Aantal leerlingen: 5257

🌐 <http://www.swalmenroer.nl>

## Samenwerkingsverband

Onze school is aangesloten bij SWV PO 31-02 Midden  
Limburg

## Aantal leerlingen

 2023-2024  
**297**

De school is de afgelopen jaren hard gegroeid, mede als gevolg van de nieuwe wijk Neeldervelt.

Er is onvoldoende plaats in het schoolgebouw voor een verdere doorgroei van de school.

Daarom heeft de school haar aannamebeleid aangepast (<https://www.bs-neel.nl/wp-content/uploads/2021/12/Aannamebeleid.pdf>).

Er is op school sprake van een heel diverse leerlingpopulatie (m.b.t. geloof, etnische achtergrond, sociale achtergrond, opleidingsniveau ouders en financiële mogelijkheden). Deze spreiding maakt ook dat er sprake is van grote verschillen in elke groep.

## Aantal leerlingen de afgelopen jaren



## 1.2 Missie en visie

### Kenmerken van de school

Doelgericht leren

Vertrouwen

Samen vanuit eigenheid

Betrokkenheid

### Missie en visie

De kernwaarden van de school zijn nader uitgewerkt in de missie en visie van de school.

Dit document kunt u bij de school opvragen of downloaden van de website (<https://www.bs-neel.nl/wp-content/uploads/2019/06/Visiedocument-bs-Neel-def.pdf>).

### Identiteit

Bs (basisschool) Neel is een katholieke basisschool, maar heeft leerlingen met verschillende (geloofs-)identiteiten. De meeste leerlingen zijn katholiek, moslim of hebben geen geloof.

Wij willen de kinderen vormen tot mondige, vrije en verantwoordelijke mensen, waarbij we respect hebben en tonen voor mensen met een andere identiteit.

## 2 Het onderwijs

### 2.1 Organisatie van het onderwijs

Gymlessen: Voor de gymlessen van de groepen 1 t/m 8 wordt onze vakleerkracht ingezet.

Plusgroep: Onze school heeft een plusgroep. In de plusgroep komen leerlingen samen die meer uitdaging nodig hebben. Zij krijgen enkele uren een speciaal aanbod dat aansluit bij hun behoefte. Hier wordt vooral gewerkt aan vaardigheden die de leerlingen nodig hebben om verder te komen in hun leerproces.

Schakelklas: Er zijn leerlingen die door een taalachterstand nog niet toe zijn aan groep 3, terwijl ze dat op grond van hun leeftijd wel zijn. Voor deze leerlingen heeft de school een schakelklas. In deze klas krijgen kinderen een speciaal aanbod, dat onder andere gericht is op het terugdringen van de taalachterstand.

Verder komen in de schakelklas ook leerlingen waar een ander passend onderwijsaanbod voor nodig is.

Ondersteuning: Soms hebben leerlingen extra hulp nodig. Dit kan het gevolg zijn van ziekte, dan is de ondersteuningsbehoefte vaak maar een korte periode nodig, maar het kan ook zijn dat een leerling een bepaald vak erg moeilijk vindt en dan is de behoefte aan hulp vaak structureel van aard. Als de hulp structureel van aard is vindt er altijd overleg met de ouder(s) plaats. Zie ook de info over het schoolondersteuningsprofiel.

### Groepen op school

Onze leerlingen worden op de volgende wijze gegroepeerd:

- **Leerstofjaarklassen:** leerlingen zijn op basis van leeftijd gegroepeerd
- **Combinatiegroepen:** samenvoegen van twee of meer leerjaren tot een groep, bijvoorbeeld groep 3/4

### Invulling onderwijstijd

#### Wat is onderwijstijd?

Kinderen in Nederland hebben recht op voldoende uren onderwijs. In de wet staat een minimaal aantal uur dat een leerling les krijgt tijdens de 8 jaar op de basisschool. De school bepaalt zelf de indeling van de schooldag en de tijden waarop de leerling op school moet zijn.

## Invulling onderwijstijd leerjaar 1 en 2

Vak	Leerjaar 1	Leerjaar 2
kring - taal	4 u 30 min	4 u 30 min
kring - rekenen	3 u 00 min	3 u 00 min
woordenschat	1 u 15 min	1 u 15 min
werken met ontwikkelingsmateriaal	8 u 00 min	8 u 00 min
gym	1 u 00 min	1 u 00 min
spel	5 u 55 min	5 u 55 min
seo / verkeer	0 u 30 min	0 u 30 min
pauze / eten	1 u 00 min	1 u 00 min

## Invulling onderwijstijd leerjaar 3 t/m 8

Vak	Leerjaar 3	Leerjaar 4	Leerjaar 5	Leerjaar 6	Leerjaar 7	Leerjaar 8
Engelse taal					0 u 45 min	0 u 45 min
Levensbeschouwing	0 u 40 min	0 u 40 min	0 u 40 min	0 u 40 min	0 u 40 min	0 u 40 min
Bewegingsonderwijs	2 u 00 min	2 u 00 min	2 u 00 min	2 u 00 min	2 u 00 min	2 u 00 min
Kunstzinnige en creatieve vorming	3 u 00 min	3 u 00 min	2 u 00 min	2 u 00 min	2 u 00 min	2 u 00 min
Wereldoriëntatie	0 u 45 min	0 u 45 min	0 u 45 min	2 u 45 min	3 u 45 min	3 u 45 min
Rekenen/wiskunde	5 u 00 min	5 u 00 min	5 u 00 min	5 u 00 min	5 u 00 min	5 u 00 min
Taal	6 u 00 min	5 u 30 min	5 u 30 min	5 u 30 min	5 u 30 min	5 u 30 min
Lezen	5 u 15 min	5 u 15 min	4 u 45 min	4 u 15 min	2 u 45 min	2 u 45 min
zelfstandig werken		1 u 00 min	1 u 00 min	1 u 00 min	1 u 15 min	1 u 15 min
Pauze	0 u 30 min	0 u 30 min	0 u 30 min	0 u 30 min	0 u 30 min	0 u 30 min
Schrijven	2 u 00 min	1 u 30 min	1 u 00 min	1 u 00 min	0 u 30 min	0 u 30 min
Informatieverwerking				0 u 30 min	0 u 30 min	0 u 30 min

Naast de lessen tijdens schooltijd gaan we in schooljaar 2024-2025 aan de slag met onderwijstijdverlenging. Er zullen naschoolse activiteiten georganiseerd worden waarmee we verrijking aanbieden op het gebied van o.a. creativiteit, sportiviteit, burgerschap, de kijk op de wereld om je heen en zeker ook op het gebied van sociaal-emotionele en de cognitieve ontwikkeling van de leerlingen. Vaak raken meerdere van deze onderdelen elkaar in deze activiteiten.

Hiervoor kunnen de leerlingen van groep 3 t/m 8 zich op vrijwillige basis inschrijven.



## Extra faciliteiten

Onze school beschikt over de volgende extra faciliteiten:

- Bibliotheek
- handvaardigheidlokaal



## 2.2 Het team

Op bs Neel werken 26 leerkrachten, 1 vakleerkracht, 2 onderwijsassistenten en 1 administratieve kracht, 1 conciërge, 2 Intern Begeleiders (IB) en 1 directeur. De gemiddelde leeftijd is 44,0 jaar.

In par. 3.1 kunt u zien welke gediplomeerde specialisten op school werken.

Naast de lesgevende taken nemen de medewerkers deel aan diverse onderwijsinhoudelijke of organisatorische werkgroepen. De indeling van deze werkgroepen gebeurt op basis van persoonlijke voorkeur en kwaliteit.

### Vakleerkrachten

Op onze school zijn de volgende vakleerkrachten aanwezig:



Spel en beweging/  
bewegingsonderwijs



## Verlof personeel

Als een leerkracht ziek is of verlof heeft, krijgt uw kind in principe te maken met een vervanger. Dit is doorgaans één van de collega-leerkrachten van de school, die op dat moment geen groepstaak heeft.

Het kan gebeuren dat dit niet mogelijk is. In dat geval zullen we voor de eerste opvangdag de leerlingen van de betreffende groep verdelen over andere groepen.

Als er echter geen oplossing gevonden kan worden kan het zijn dat de kinderen die dag geen school hebben.

Ook als de afwezigheid langer duurt kan de school zich genoodzaakt voelen om groepen kinderen naar huis te sturen (evt. geldt dit voor meerdere groepen op toerbeurt). Hierover wordt u natuurlijk zo tijdig mogelijk geïnformeerd.

Als gevolg van het lerarentekort sluiten we niet uit dat er af en toe geen leerkracht beschikbaar zal zijn ter vervanging van een afwezige collega.

## 2.3 Aanbod voor het jonge kind

Onze school heeft extra aanbod voor het jonge kind: *specialist jonge kind*. De school organiseert het aanbod voor het jonge kind zelf.

Onze school is, mede door ruimtegebrek, géén Integraal Kind Centrum (IKC). Binnen een IKC zijn meerdere partners actief, waaronder vaak ook een peuterspeelzaal. Binnen een IKC is er meestal sprake van een extra (taal-)aanbod voor het jonge kind, dat gestart wordt op de peuterspeelzaal en vervolgens doorgezet wordt binnen het eerste gedeelte van de basisschool.

Dit extra taalaanbod realiseren wij binnen het reguliere aanbod.

Jonge kinderen (4 t/m 6 jaar) hebben andere behoeften en uitdagingen dan oudere kinderen. Om hier goed op in te springen hebben we een speciaal aanbod opgesteld en maken we als school daarom geen gebruik van extra aanbod voor het jonge kind van externe partners. Hierbij adviseert onze interne jonge kind specialist.

## 2.4 Kwaliteitszorg en schoolplan

### Wat is kwaliteitszorg?

Scholen hebben een plan om de kwaliteit van hun onderwijs te verbeteren. Dit plan helpt de scholen om onderwijs te bieden waar iedereen tevreden over is. Kwaliteitszorg gaat over de manier waarop de doelen in het plan worden bereikt.

## Doelen schoolplan

Onze school onderscheidt kwaliteit en kwaliteitszorg. We streven kwaliteit na en we zorgen ervoor dat de kwaliteit op peil blijft: dit doen we door onze ambities regelmatig volgens een vast plan te beoordelen. Op basis daarvan verbeteren we de kwaliteit of zorgen we ervoor dat iets wat goed werkt ook wordt vastgelegd. Van belang is ook dat onze kwaliteitszorg gekoppeld is aan het integraal personeelsbeleid. We streven ernaar dat onze medewerkers competenties ontwikkelen die gerelateerd zijn aan de beleidsterreinen die we belangrijk vinden. Daardoor borgen we dat de schoolontwikkeling en de ontwikkeling van onze medewerkers parallel verloopt.

Onze ambities zijn:

- Wij hebben inzicht in de kernmerken van onze leerlingenpopulatie.
- Wij beschikken over ambities bij diverse beleidsterreinen (zie dit schoolplan).
- Wij beschikken over een evaluatieplan waardoor geborgd is dat de verschillende ambities minstens 1 x per vier jaar beoordeeld worden.
- Wij laten de kwaliteit van onze school cyclisch beoordelen door ouders, leerlingen en leraren.
- Wij werken planmatig aan verbeteringen.
- Wij evalueren stelselmatig of onze verbeterplannen gerealiseerd zijn.
- Wij borgen onze kwaliteit.
- Wij rapporteren aan belanghebbenden (inspectie, bevoegd gezag, MR en ouders).
- Wij waarborgen de sociale veiligheid van medewerkers en leerlingen.

Ons bestuur zorgt er actief voor, dat we de gewenste kwaliteit realiseren. Op bestuursniveau wordt twee keer per jaar een analyse gemaakt van de opbrengsten. Deze analyse wordt besproken in de jaarlijks te voeren managementrapportagegesprekken, waarbij de kwaliteit van de school centraal staat (in relatie tot ons school- en jaarplan). Daarnaast vindt er één keer per twee jaar een tevredenheidsonderzoek plaats, de zogenaamde kwaliteitsmeter primair onderwijs. Ook deze resultaten worden op bestuursniveau geanalyseerd en besproken met de directeurs.

## Hoe bereiken we deze doelen?

We bewaken het bereiken van de doelen door deze op te nemen in de jaarplanning, inclusief evaluatiemomenten.

Daarnaast vindt er ook bovenschoolse verantwoording plaats richting het College van Bestuur.

# 3 Ondersteuning en veiligheid

## 3.1 Extra ondersteuning van leerlingen

### Wat is het Schoolondersteuningsprofiel?

Soms hebben leerlingen extra ondersteuning nodig. In het schoolondersteuningsprofiel staat welke extra ondersteuning de school biedt. Ook staat hier welke doelen en wensen de school heeft voor de toekomst. En hoe de school contact heeft met de ouders over de ondersteuning. Het schoolondersteuningsprofiel wordt opgesteld samen met leraren, de schoolleiding en het bestuur.

Onze school is een reguliere basisschool die een brede basisondersteuning tracht te realiseren.

Hiervoor heeft onze school een goede zorgstructuur opgezet, zodat zo maximaal mogelijk tegemoet kan worden gekomen aan de zorgbehoefte van leerlingen. Hierbij wordt tegelijkertijd de zorgbehoefte van de gehele groep meegenomen, zodat ook duidelijk wordt wat de grenzen zijn van hetgeen de school kan bieden.

Belangrijk hierbij vinden we de afstemming met ouders.

Bij een leerling met een specifieke ondersteuningsbehoefte is het gangbaar om eens per 6 weken met elkaar in dialoog te gaan over de voortgang en om te bekijken of zaken bijgesteld moeten worden (doorgaans 30 tot max. 60 min.). Afspraken worden vastgelegd. In de tussenliggende tijd heeft de leerkracht de gelegenheid om aan de afgesproken doelen te werken.

### Toekomstig aanbod aan extra ondersteuning

De school zal op basis van de daadwerkelijke ondersteuningsbehoefte het aanbod proberen af te stemmen.

### Gediplomeerde specialisten op school

#### Taal en rekenen

Welke specialisten zijn werkzaam binnen dit aandachtsgebied?

- Intern begeleider
- Rekenspecialist
- Specialist meer- en hoogbegaafdheid
- Taalspecialist

#### Sociaal-emotioneel

Welke specialisten zijn werkzaam binnen dit aandachtsgebied?

- Intern begeleider
- Specialist meer- en hoogbegaafdheid

#### Gedrag, werkhouding en taakaanpak

Welke specialisten zijn werkzaam binnen dit aandachtsgebied?

- Gedragsspecialist
- Intern begeleider
- Specialist meer- en hoogbegaafdheid

## Motorische en lichamelijke ontwikkeling

Welke specialisten zijn werkzaam binnen dit aandachtsgebied?

- Vakleerkracht bewegingsonderwijs

## Medisch handelen en persoonlijke verzorging

Er zijn voor dit aandachtsgebied geen gediplomeerd specialisten aanwezig

## 3.2 Veiligheid op school

### Anti-pestprogramma

Wij vinden het als school belangrijk om pestgedrag zoveel mogelijk te voorkomen.

Primair gebeurt dit door te zorgen voor een goed pedagogisch klimaat.

Hierbij worden er onder andere lessen voor sociaal-emotionele ontwikkeling gegeven.

Ook wordt in alle groepen Rots & Watertraining gegeven. Dit zijn trainingen waarbij kinderen geleerd wordt hoe ze voor zichzelf en anderen moeten opkomen.

Verder heeft de school een pestprotocol, dat gevolgd wordt als er sprake is van pestgedrag.

Dit protocol is o.a. te vinden op de website van de school (<https://www.bs-neel.nl/wp-content/uploads/2020/03/Pestprotocol.pdf>).

### Sociale en fysieke veiligheid

Onze school monitort de sociale veiligheidsbeleving van leerlingen. We nemen een vragenlijst af via Enquêtetool van Vensters. Naast de afname van deze vragenlijst via Vensters wordt 2x per jaar Viseon ingevuld (door de leerkrachten én door de leerlingen van de groepen 5 t/m 8). Sociaal-emotioneel functioneren van Cito is een instrument om de sociale ontwikkeling van kinderen te volgen.

Bij afwijkende scores (negatief) wordt door de intern begeleider en/of leerkracht een gesprek gevoerd met de betreffende leerling, met als doel meer inzicht te krijgen over wat er mogelijk speelt.

Bij opvallende zaken worden ouders altijd geïnformeerd, zodat ouders en school kunnen samenwerken om het welbevinden te versterken.

### Anti-pestcoördinator, contactpersoon en/of vertrouwenspersoon

Ouders worden geïnformeerd op de volgende manieren:

Functie	Naam	E-mailadres
Anti-pestcoördinator	Dhr. Mark Leevels	<a href="mailto:markleevels@swalmenroer.nl">markleevels@swalmenroer.nl</a>
Vertrouwenspersoon	Dhr. Mark Leevels	<a href="mailto:markleevels@swalmenroer.nl">markleevels@swalmenroer.nl</a>

# 4 Handige informatie voor ouders

## 4.1 Hoe ouders worden betrokken

We hebben allemaal een belangrijke rol in de ontwikkeling van het kind. Het is belangrijk dat daarbij goed wordt samengewerkt. Dat betekent allereerst open met elkaar communiceren en op basis van ieders verantwoordelijkheden de juiste acties ondernemen. Dat noemen we educatief partnerschap.

We vinden het belangrijk dat ouders met hun zorgen, vragen en/of opmerkingen terecht kunnen. De groepsleerkracht is daarvoor het eerste aanspreekpunt. Er kan altijd een afspraak gemaakt worden met de leerkrachten. Na schooltijd zijn de medewerkers vanaf 14.30u (telefonisch) bereikbaar. De e-mailadressen van de leerkrachten staan vermeld op de website.

Daarnaast zien we in de samenwerking met ouders ook mogelijkheden om extra's te organiseren ten behoeve van de leerlingen. Dit gebeurt veelal in samenwerking met de oudervereniging (OR).

### Communicatie met ouders

Ouders worden geïnformeerd op de volgende manieren:

- Mondeling
- Telefonisch
- Per e-mail
- Via ISY (digitaal communicatiekanaal voor het schoolnieuws)
- Via Klasbord (app per groep met nieuwtjes uit de klas)
- Via het rapport van de kinderen
- Via oudergesprekken

### Klachtenregeling

De school maakt gebruik van de klachtenregeling van Swalm & Roer.

### Ouderinspraak

Bij vragen of voor onafhankelijk advies kunt u terecht bij Ouders & Onderwijs .

### Ouderinspraak

Inspraak van ouders wordt op onze school op de volgende manier georganiseerd:

- Ouderraad
- Medezeggenschapsraad

Ouders worden op onze school bij de volgende activiteiten ingezet:

Ouders worden actief betrokken bij de school bij bijvoorbeeld de bibliotheek, activiteiten rondom feestdagen, sport- en spellendagen, excursies, knutselactiviteiten, enzovoorts.

## 4.2 Vrijwillige ouderbijdrage

### Wat is de vrijwillige ouderbijdrage?

Scholen mogen ouders een bijdrage vragen in de kosten. Deze bijdrage is voor activiteiten buiten de lesactiviteiten om. De bijdrage is vrijwillig. Dit betekent dat kinderen van ouders die dit niet kunnen of willen betalen, alsnog mee mogen doen met de activiteiten. De Medezeggenschapsraad heeft ingestemd met deze vrijwillige bijdrage.



Wij vragen een vrijwillige ouderbijdrage van € 22,50. Daarvan bekostigen we:

- Kerst
- Schoolreis
- Sinterklaas
- Carnaval
- Koningsspelen
- Pasen

Er zijn overige vrijwillige schoolkosten. Hieruit worden de volgende activiteiten bekostigd:

Voor het schoolkamp in groep 8 wordt een vrijwillige bijdrage van €65,- gevraagd.

De wetgeving over de vrijwillige ouderbijdrage is per 1 augustus 2021 aangescherpt. Scholen mogen geen kinderen meer uitsluiten van extra activiteiten die de school aanbiedt als ouders de vrijwillige ouderbijdrage niet kunnen of willen betalen.



## 4.3 Ziek melden en verlof aanvragen

### Over schoolverzuim

Scholen zijn verplicht om ongeoorloofd schoolverzuim te melden bij de leerplichtambtenaar. Ongeoorloofd schoolverzuim betekent dat een leerling afwezig is van school zonder een geldige reden, en zonder toestemming van de school of leerplichtambtenaar.

Soms kan een leerling niet naar school en is er sprake van geoorloofd schoolverzuim. Dat betekent dat een leerling afwezig is van school met een geldige reden, en met toestemming van de school of leerplichtambtenaar. Op de website van de Rijksoverheid ([www.rijksoverheid.nl](http://www.rijksoverheid.nl)) staat wanneer er sprake is van geoorloofd verzuim. Is het niet mogelijk om tijdens de schoolvakanties op vakantie te gaan? Vraag in uitzonderlijke gevallen toestemming bij de schoolleiding voor verlof buiten de schoolvakanties. Ga voor meer informatie naar: <https://www.rijksoverheid.nl/onderwerpen/leerplicht/vraag-en-antwoord/leerplicht-schoolvakanties>.

Op deze manier meldt u uw kind ziek:

Ziek melden kan het makkelijkst via ISY. Telefonisch kunt u de school vanaf 8.00u bereiken.

Het kan voorkomen dat de school telefonisch niet direct bereikbaar is, omdat we bijvoorbeeld bezig zijn met een onderwijsactiviteit.

In die gevallen kan er ook altijd een e-mail gestuurd worden aan de leerkracht. De e-mailadressen zijn op de website te vinden.

Op deze manier vraagt u verlof aan voor uw kind:

Verlof aanvragen kan door het invullen van een verlofformulier of per e-mail. Een verlofformulier kan via ISY gedownload worden, bij de directeur worden verkregen, óf worden gedownload van de website.

## 4.4 Toelatingsbeleid

De school heeft in haar aannamebeleid vastgelegd welke kinderen in aanmerking komen voor toelating tot de school. Dit beleid is gepubliceerd op de website. Daarnaast volgt de school het aanmeldings- en aanmeldbeleid van de stichting zoals beschreven in het centrale deel van de schoolgids.

# 5 Ontwikkeling en resultaten

## 5.1 Tussentijdse toetsen

### Wat zijn de tussentijdse resultaten van de school?

Om na te gaan welke ontwikkeling leerlingen doormaken, neemt elke school regelmatig tussentijdse toetsen af.

Dit gebeurt allereerst met de methodegebonden toetsen. Dit zijn toetsen die horen bij het lesmateriaal.

Daarnaast zijn er ook toetsen die los staan van het lesmateriaal en die onafhankelijk de kennis en vaardigheid van leerlingen in een betreffende vak in kaart brengen.

### Welke plaats hebben de tussenresultaten in het onderwijsproces en hoe worden deze gerealiseerd?

Voor het meten van de tussenopbrengsten gebruiken we het CITO-Leerlingvolgsysteem.

We gebruiken deze toetsen met de volgende doelstellingen:

1. Analyse van de opbrengsten
2. Benoemen van zorgsignalen
3. Achterhalen van mogelijke oorzaken
4. Bepalen van aanpak én ondersteuningsbehoefte

Dit doen we zowel op kind-, groep- en schoolniveau.





## 5.2 Resultaten doorstroomtoets

### Wat is de doorstroomtoets?

**Let op:** Vanaf het schooljaar 2023-2024 maken alle leerlingen aan het eind van de basisschool een doorstroomtoets. Dit is verplicht. Met de doorstroomtoets kunnen leerlingen laten zien wat ze op de basisschool hebben geleerd. In de weken voor het toetsmoment geeft de leerkracht de leerling een advies voor het onderwijsniveau in het voortgezet onderwijs. Leerprestaties, aanleg en ontwikkeling op de basisschool spelen hierbij een rol. Heeft de leerling een hogere doorstroomtoetsuitslag dan het gegeven schooladvies? Dan stelt de school het advies bij, tenzij het in het belang is van de leerling om dit niet te doen. Heeft de leerling een lagere doorstroomtoetsuitslag dan het gegeven schooladvies? Dan blijft het advies van de school leidend. .

De doorstroomtoets vindt plaats in februari en geeft leerlingen een gelijke kans om zich eind maart aan te melden voor de middelbare school van hun voorkeur die het best past bij hun niveau. De doorstroomtoets is geen examen, leerlingen kunnen niet slagen of zakken.

### Referentieniveaus

De Inspectie van het Onderwijs controleert of het onderwijs op scholen van voldoende niveau is. De doorstroomtoetsresultaten van de leerlingen spelen een belangrijke rol bij deze controle. Vanaf 1 augustus 2020 gebruikt de inspectie referentieniveaus om te bepalen of een school voldoende of onvoldoende presteert.

### Wat zijn referentieniveaus?

Een doorstroomtoets meet voor de onderdelen Nederlandse taal en rekenen:

- Hoeveel procent van de leerlingen met de doorstroomtoets het basisniveau heeft gehaald (dit wordt ook wel het fundamentele niveau genoemd).
- Hoeveel procent van de leerlingen met de doorstroomtoets het streefniveau heeft gehaald. Dit is een hoger niveau dat de leerlingen kunnen behalen.

Het fundamentele niveau (basisniveau) en het streefniveau (hogere niveau) worden ook wel de 'referentieniveaus' genoemd. Ze zeggen dus welk niveau de leerlingen op de school hebben gehaald op de gebieden taal en rekenen. Om te kijken of de school voldoende of onvoldoende heeft gescoord, worden ze vergeleken met signaleringswaarden van de Inspectie van het Onderwijs.

### Wat zijn signaleringswaarden?

Hoeveel procent de school minimaal moet halen op de beide niveaus ligt vooraf vast. Deze percentages worden namelijk door de Inspectie van het Onderwijs bepaald. Als de school minder goed scoort dan deze vastgestelde, minimale waarde, kan het een signaal zijn dat er misschien iets niet goed gaat op de school. Daarom worden deze minimale scores 'signaleringswaarden' genoemd. Wanneer het percentage leerlingen op de school voor zowel het fundamentele niveau als het streefniveau op of boven de signaleringswaarden liggen, zijn de resultaten in dat schooljaar voldoende.

### Gemiddelde van drie jaar resultaten

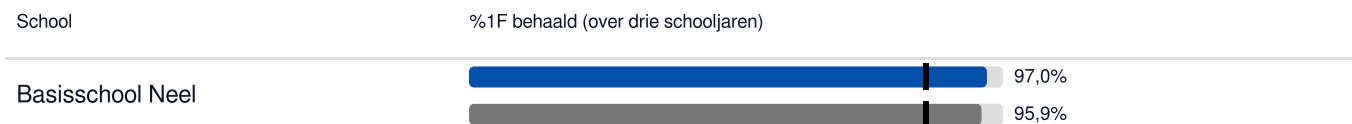
De gegevens die worden getoond in de schoolgids zijn een gemiddelde van de afgelopen drie jaar. De percentages van de eindtoetsresultaten van 2022 en 2023 en de doorstroomtoetsresultaten van 2024 worden hieronder getoond.

Onze school maakt voor de doorstroomtoets gebruik van ROUTE 8.

Dit is een zogenaamde digitale adaptieve toets. Dit betekent dat de moeilijkheid van elke vraag wordt aangepast aan de vaardigheid van de leerlingen.

Deze doorstroomtoets zal worden afgenomen in de eerste 2 weken van februari.

## Welk percentage leerlingen behaalt het fundamentele niveau in 2023-2024?



### Legenda %1F behaald

- Deze school
- Signaleringswaarde inspectie (85,0%)
- Vergelijkbare scholen

## Welk percentage leerlingen behaalt het streefniveau in 2023-2024?



### Legenda %1S2F behaald

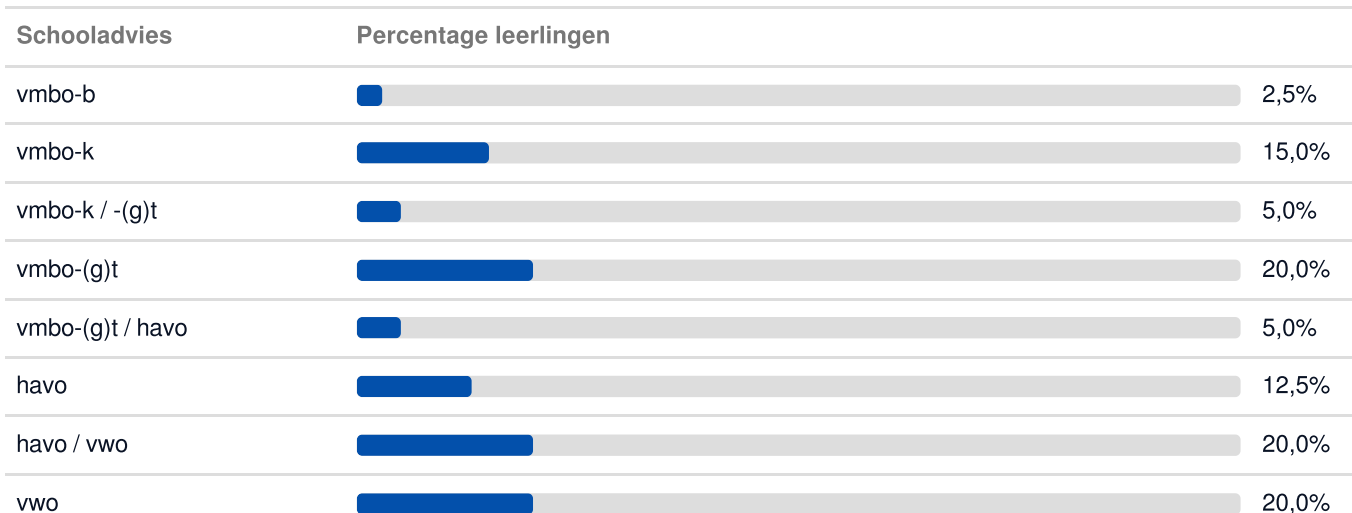
- Deze school
- Signaleringswaarde inspectie (47,1%)
- Vergelijkbare scholen

## 5.3 Schooladviezen

In januari krijgen de leerlingen van groep 8 een zogenaamd voorlopig schooladvies. Dit advies wordt opgesteld door (in elk geval) de leerkrachten van groep 7 en 8, de IB-ers en de directeur. Dit advies is gebaseerd op de ontwikkeling die de leerling gedurende de basisschooltijd heeft doorgemaakt. Hierbij spelen onder andere de resultaten, inzicht, doorzettingsvermogen, concentratie enzovoorts een rol. Het advies is dan ook niet alleen gebaseerd op de resultaten.

Nadat de rapportage van de doorstroomtoets gereed is zal de school de definitieve schooladviezen opstellen. De leerlingen en hun ouders ontvangen dit definitieve schooladvies uiterlijk 24 maart.

## Welke schooladviezen heeft de school aan de leerlingen gegeven in 2022-2023?





## 5.4 Sociale ontwikkeling

### Visie op Sociale opbrengsten

#### Wat verstaan scholen onder sociale opbrengsten?

Op school leren kinderen vaardigheden die nodig zijn om op een goede manier met anderen om te gaan. En om hun steentje bij te dragen aan de samenleving. Het gaat om vaardigheden zoals samenwerken, ruzies oplossen en jezelf weten te redden. Door deze vaardigheden is de sfeer op school fijn en veilig. En verbeteren de leerprestaties. Kinderen nemen op een positieve manier deel aan de maatschappij.

Vertrouwen

Betrokkenheid

Samen vanuit eigenheid

Onderwijs speelt zich op basis van veiligheid af in een veilige omgeving. Veiligheid dient als voorwaarde om tot zelfontplooiing te komen. Veiligheid wordt geboden door verschillen te accepteren en door een respectvolle samenwerking te stimuleren. Durven zeggen wat je denkt en voelt is tevens sterk verbonden met respect. Door vanuit school duidelijk te zijn over normen en waarden, elkaar helpen, verantwoordelijkheid dragen voor elkaar, omgangsvormen en respect voor de eigen en andermans spullen, creëren we de basis voor veiligheid en respect.

### Werkwijze Sociale opbrengsten

We maken onder andere gebruik van de lesmethode Kleur op School, een methode voor levensbeschouwelijke ontwikkeling. Daarnaast krijgen alle groepen Rots & Watertraining. Rots & Water is een programma met als doel het vergroten van de communicatie- en sociale vaardigheden en welzijn bij kinderen. Deze lessen worden verzorgd door speciaal hiervoor opgeleide leerkrachten.

Op onze school werken we het instrument Sociaal-emotioneel functioneren van Cito, een instrument om de sociale opbrengsten van kinderen te volgen. In de groepen 3 en 4 vult alleen de leerkracht deze lijst in. Vanaf groep 5 vullen ook de kinderen deze lijst in en kan deze worden vergeleken met de leerkrachtenlijst.

In de groepen 1/2 volgt de leerkracht de leerlingen ook op dit vlak binnen KIJK!

Daarnaast wordt in de groepen 6-7-8 gebruik gemaakt van de Monitor Sociale Veiligheid (Scholen op de Kaart).

Ten slotte werken we op onze school met een 2-jarige ritme van tevredenheidsspeelingen, waar de leerlingtevredenheidsspeelingen deel van uit maken.

# 6 Schooltijden en opvang

Op onze school geldt een vijf gelijke dagen model (vijf identieke schooldagen zonder vrije middag).

## Invulling pauzetijd

De kinderen lunchen samen met de leerkracht in de klas en eten hun meegebrachte lunchpakket.

Na 10 minuten rustig eten organiseert de leerkracht een korte onderwijsactiviteit. We vinden het heel belangrijk dat iedereen de rust heeft om de lunch rustig op te kunnen eten. Dus de kinderen die dan nog niet klaar zijn kunnen rustig verder eten. Bij de korte onderwijsactiviteit valt te denken aan het bespreken van gedrag en de wijze van eten, omgaan met elkaar, voorlezen, een filmpje kijken ter verwerking van de lesstof of concentratie- en ontspanningsoefeningen.

Deze activiteiten hebben als doel het bevorderen van een rustig pedagogisch klimaat, werken ontspannend en verhogen zo de concentratie voor het middagdeel van de lesdag.

De onderwijsactiviteiten die tijdens het beoogde deel van de lunchtijd plaatsvinden zijn specifiek in de dag- en weekplanning van de leraren opgenomen op een wijze die overeenkomt met de wijze waarop de onderwijsactiviteiten op andere momenten zijn beschreven.

Na de activiteit gaan alle kinderen buiten spelen. In deze tijd heeft de groepsleerkracht pauze.

De pauzetijden worden verdeeld over de clusters van groepen, omdat we niet met alle groepen tegelijkertijd buiten kunnen spelen. Dus voor ieder cluster is de verdeling anders. Het toezicht tijdens het buiten spelen zal georganiseerd worden door leerkrachten, aangevuld met vrijwilligers.

## 6.1 Schooltijden

	Ochtend		Middag	
	Voorschoolse opvang	Schooltijd	Schooltijd	Naschoolse opvang
Maandag	-	08:30 - 12:10	12:40 - 14:10	-
Dinsdag	-	08:30 - 12:10	12:40 - 14:10	-
Woensdag	-	08:30 - 12:10	12:40 - 14:10	-
Donderdag	-	08:30 - 12:10	12:40 - 14:10	-
Vrijdag	-	08:30 - 12:10	12:40 - 14:10	-

Opvang  
Schooltijd

## 6.2 Opvang

### Voorschoolse opvang

Er is geen opvang voor schooltijd.

### Tussenschoolse opvang

Opvang tijdens de middagpauze wordt geregeld in samenwerking met leerkrachten/het team, in samenwerking met **vrijwilligers**, in het schoolgebouw. Hier zijn geen kosten aan verbonden.

### Naschoolse opvang

Opvang na schooltijd wordt geregeld in samenwerking met in samenwerking met **meerdere BSO's**, buiten het schoolgebouw. Hier zijn kosten aan verbonden.

### Opvang tijdens vrije dagen en schoolvakanties

Er is geen opvang tijdens vrije dagen en schoolvakanties.

## Lunch

Bij onze schooltijden (5 gelijke dagenmodel) lunchen de kinderen in de klas met de leerkracht en gaan daarna buitenspelen. Er wordt toezicht gehouden door leerkrachten en door vrijwilligers.

## BSO

Ouders kunnen zelf de BSO kiezen die ze het meest passend vinden voor hun kind. De BSO-organisaties die de kinderen bij ons op school op komen halen zijn: Kids-Castle (SKR), de Beestenboel en Keet in de Kerk.



## 6.3 Vakantierooster

### Vakanties 2024-2025

Vakantie	Van	Tot en met
Herfstvakantie	19 oktober 2024	27 oktober 2024
Kerstvakantie	21 december 2024	05 januari 2025
Voorjaarsvakantie	01 maart 2025	09 maart 2025
Meivakantie	19 april 2025	04 mei 2025
Bevrijdingsdag	05 mei 2025	
Hemelvaartsdag	29 mei 2025	30 mei 2025
2e Pinksterdag	09 juni 2025	
Zomervakantie	05 juli 2025	17 augustus 2025

Naast de vakanties en vrije dagen hebben de kinderen vrij op de volgende studiedagen:

maandag 7 oktober

donderdag 21 november

vrijdag 6 december

maandag 31 maart

woensdag 16 april

dinsdag 13 mei

vrijdag 4 juli

Ook hebben we een aantal vrijdagmiddagen vanaf 12.00u vrij voor de vakanties.

Dit zijn:

vrijdagmiddag 18 oktober

vrijdagmiddag 20 december

vrijdagmiddag 28 februari

vrijdagmiddag 18 april

## 6.4 Wie is wanneer te bereiken?

Het is op school op de volgende momenten mogelijk om het personeel te spreken:

	Dag(en)	Tijd(en)
x	x	x

De school heeft geen vaste spreekuren, maar vindt het wel belangrijk dat ouders met hun vragen en/of opmerkingen terecht kunnen. Daarom kan er altijd een afspraak gemaakt worden met de directie, de IB-er of de groepsleerkracht.

Na schooltijd zijn de medewerkers vanaf 14.30u (telefonisch) bereikbaar.





# Wegwijs maken volgens Swalm & Roer

CENTRALE SCHOOLGIDS 2024-2025



STICHTING  
SWALM & ROER  
voor onderwijs en opvoeding



# INHOUDSOPGAVE

**Voorwoord**

HOOFDSTUK 1  
**Stichting  
Swalm & Roer**

HOOFDSTUK 2  
**Onze besturings-  
filosofie**

HOOFDSTUK 3  
**Medezeggenschap  
(mr en gmr)**

HOOFDSTUK 4  
**Oudervereniging  
en de vrijwillige  
bijdrage**

HOOFDSTUK 5  
**Informatie-  
voorziening en  
communicatie**

HOOFDSTUK 6  
**Toelating nieuwe  
leerlingen**

HOOFDSTUK 7  
**Overplaatsing van  
leerlingen binnen  
St. Swalm & Roer**

HOOFDSTUK 8  
**Schorsing en  
verwijdering**

HOOFDSTUK 9  
**Leerplicht  
en verlof**

HOOFDSTUK 10  
**De Inspectie van  
het Onderwijs**

HOOFDSTUK 11  
**Vervanging  
medewerkers**

HOOFDSTUK 12  
**Passend  
onderwijs**

HOOFDSTUK 13  
**Veilige school**

HOOFDSTUK 14  
**Gedragscode**

HOOFDSTUK 15  
**Meldcode**

HOOFDSTUK 16  
**Privacy**

HOOFDSTUK 17  
**Klachten en  
vertrouwens-  
persoon**

HOOFDSTUK 18  
**Centrum voor  
Jeugd en Gezin**

HOOFDSTUK 19  
**Jeugdgezondheids-  
zorg**

HOOFDSTUK 20  
**Aansprakelijkheid  
en verzekeringen**

HOOFDSTUK 21  
**Gebruik mobiele  
telefoons en  
smartwatches**

HOOFDSTUK 22  
**Sponsoring en  
giften**

# Voorwoord

Voor u ligt de centrale schoolgids van stichting Swalm en Roer voor onderwijs en opvoeding (hierna: 'stichting Swalm & Roer'). Wat in deze schoolgids staat, geldt voor alle scholen van onze stichting.

Het gaat hierbij om wettelijke regelingen en afspraken die door het college van bestuur van stichting Swalm & Roer zijn vastgelegd. Bepaalde informatie die u als ouder/verzorger moet weten over de school en het onderwijs is voor al onze scholen hetzelfde. Er zijn natuurlijk ook zaken die op de school van uw kind anders zijn. Die schoolspecifieke zaken vindt u terug in de schooleigen schoolgids.

We wensen de leerlingen van onze scholen een fijn en succesvol schooljaar toe!

Mark Brugman  
Voorzitter college van bestuur a.i.





# 1

# Stichting Swalm & Roer

Stichting Swalm & Roer is verantwoordelijk voor 23 scholen voor primair onderwijs in de gemeenten Roermond, Leudal en Roerdalen, met in totaal ongeveer 5.500 leerlingen en circa 575 medewerkers.



Onze stichting kent 22 scholen voor regulier basisonderwijs en 1 school voor speciaal basisonderwijs (De Balans, de school vormt samen met de St. Alfonsusschool één school: de Synergieschool).

Alle scholen hebben een zelfstandige identiteit: de openbare, de katholieke, de protestants-christelijke of de algemeen bijzondere.

De strategische koers van stichting Swalm & Roer is vastgelegd in het koersplan. Dit koersplan gaat over de periode van 1-1-2023 tot 1-1-2027 en geeft inzicht in de speerpunten waarop stichting Swalm & Roer de komende jaren haar accenten legt. De stichtingskoers is leidend voor de ontwikkelkoers van elke school van stichting Swalm & Roer. De scholen van Swalm & Roer vertalen het koersplan in hun eigen beleid, vastgelegd in hun schoolplan en schooljaarplannen.

De schooldirecteur is verantwoordelijk voor de, aan zijn leiding toevertrouwde, school en legt daarover verantwoording af aan het college van bestuur.

Stichting Swalm & Roer wordt geleid door het college van bestuur dat het bevoegd gezag van de stichting vormt. Beleid wordt voorbereid door projectwerkgroepen. Het college van bestuur stelt het beleid vast en geeft leiding aan de organisatie.

De raad van toezicht houdt toezicht op het beleid van het college van bestuur, gericht op de verwezenlijking van de doelstellingen van de stichting en de algemene gang van zaken volgens de principes zoals vastgelegd in de code Goed Bestuur. De raad van toezicht treedt op als formele werkgever van het college van bestuur en heeft oog voor maatschappelijke ontwikkelingen en de belangen van iedereen die bij het primair onderwijs is betrokken. De werkzaamheden van de raad van toezicht liggen vast in statuten en in een reglement.





De raad van toezicht bestaat uit vijf leden en legt publiekelijk verantwoording af over het door hen uitgevoerde toezicht.

- mevr. drs. A.L. (Angelica) Bus, voorzitter
- mevr. C.I.M. (Corinne) Sebregts, lid
- mevr. dr. K. S. (Karen) Ali, lid
- de heer P.A.J. (Pierre) Daemen RA, lid
- de heer drs. S.A.J.M. (Stephan) Theunissen RA, lid

De contactgegevens van het bestuurskantoor van stichting Swalm & Roer zijn:

**POST- EN BEZOEKADRES**

Roerderweg 35  
6041 NR Roermond

Telefoon 0475 34 58 30

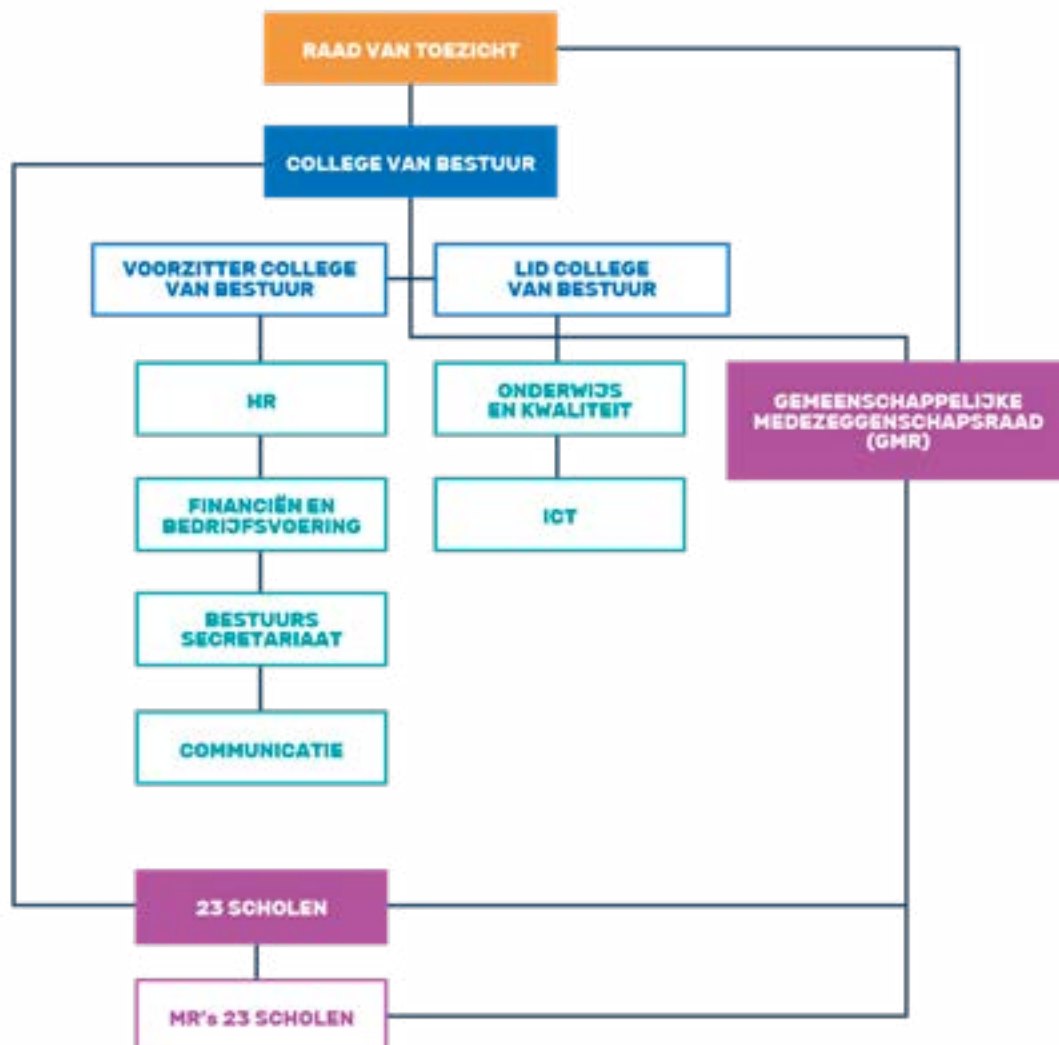
Internet [www.swalmenroer.nl](http://www.swalmenroer.nl)

E-mail [info@swalmenroer.nl](mailto:info@swalmenroer.nl)



Bestuurder:

- de heer Mark Brugman, voorzitter college van bestuur a.i.





## 2

# Onze besturingsfilosofie

Iedere dag verzorgen we het best mogelijke onderwijs voor onze leerlingen. Dit doen we vanuit de overtuiging dat dit alleen mogelijk is wanneer we elkaar ondersteunen, inspireren en beter maken.

Dat doen we binnen onze stichting, binnen onze scholen en ook in samenwerking met ouders, leerlingen en partners in onze omgeving. We doen het met elkaar, voor elkaar én met passie voor goed onderwijs. Onze scholen zijn allemaal anders: van groot tot klein, van klassiek tot vooruit-

strevend, van katholiek tot openbaar. Alle scholen zoeken de verbinding met de stadswijken en dorpskernen waar ze staan. Ouders kiezen zelf de school voor hun kinderen, zodat zij onderwijs krijgen dat tegemoetkomt aan hun wensen en overtuigingen.

## 3

# Medezeggenschap (mr en gmr)

Formele inspraakmogelijkheid voor ouders (én leerkrachten) is geregeld via de Wet medezeggenschap op scholen. Aan elke school moet een medezeggenschapsraad (mr) verbonden zijn, bestaande uit een aantal personeelsleden en een aantal ouders. Deze mr opereert volgens een eigen medezeggenschapsreglement, wat aansluit bij het kader zoals dat binnen stichting Swalm & Roer is bepaald. In de wet is geregeld, dat de mr over een groot aantal beleidszaken van de school meepraat.



Bij een aantal onderwerpen heeft de mr adviesrecht en bij andere onderwerpen instemmingsrecht. Instemmingsrecht betekent dat het beleid niet mag worden uitgevoerd zonder instemming van de mr. De mr probeert bij haar adviezen/instemmingsbesluiten altijd het belang van zowel de ouders en personeelsleden als de schoolorganisatie in het oog te houden. De directeur van de school is de gesprekspartner van de school namens het college van bestuur. Op schoolniveau worden de

beleidszaken besproken tussen de directeur en de mr.

Op stichtingsniveau is er ook een mr. Deze heet de gemeenschappelijke medezeggenschapsraad (gmr). De gmr werkt op dezelfde manier als de mr, maar dan voor de hele stichting Swalm & Roer. Het gaat dan ook over onderwerpen die alle scholen van de stichting Swalm & Roer aangaan. De gmr is een belangrijke gesprekspartner van het college van bestuur.





## 4 Oudervereniging en de vrijwillige bijdrage

**Sam&**  
voor alle kinderen

**Wanneer uw kind op één van onze scholen is toegelaten, kunt u lid worden van de oudervereniging of ouderraad van de school van uw kind.**

Naast het meepraten en meedenken over allerlei schoolse zaken en het leveren van allerlei hand- en spandiensten al dan niet als lid van de oudervereniging of ouderraad, geven de ouders ook een financiële bijdrage (de vrijwillige ouderbijdrage) om een aantal niet-gesubsidieerde activiteiten en festiviteiten mogelijk te maken.

Het Nederlandse basisonderwijs, voor zover bekostigd door de overheid, is gratis. Dat neemt niet weg dat scholen een vrijwillige ouderbijdrage mogen vragen voor aanvullende activiteiten, zoals schoolreisjes en andere festiviteiten zoals kerst en sinterklaas. De wijze waarop het innen en de betaling van deze bijdrage verloopt, vindt u terug in de schoolgids van uw school.

Leerlingen van wie de ouders de ouderbijdrage niet betalen, mogen niet worden uitgesloten van deelname aan activiteiten of festiviteiten op school.

Ouders kunnen indien nodig een beroep doen op Sam&. Sam& is een samenwerkingsverband van vier Sam&werkingspartners. Stichting Leergeld (Roermond/Roerdalen) is naast het Jeugdfonds Sport & Cultuur, Stichting Jarige Job en het Nationaal Fonds Kinderhulp één van deze Sam&werkingspartners.

Sam& biedt één portaal waar ouders een aanvraag kunnen doen voor de voorzieningen die door verschillende organisaties worden aangeboden.

Sam& is er voor kinderen en jongeren van 0 tot 21 jaar die opgroeien in arme gezinnen. Ouders met weinig geld kunnen dus bij Sam& terecht voor een aanvraag, zodat ook deze kinderen mee kunnen doen met activiteiten zoals sport of het vieren van een verjaardag.

### Wie kan een aanvraag doen?

- Ouders met een uitkering, bijvoorbeeld bijstand, WIA of WW;
- Werkende ouders met een laag inkomen;
- Ondernemers/ZZP-ers met weinig werk of inkomen;
- Ouders met schulden;
- Intermediairs bijvoorbeeld leerkrachten, schuldhulpverleners, wijkteams, jeugdhulpverleners, huisartsen.

Op de website van Sam& vindt u meer informatie over het doen van een aanvraag tot ondersteuning. Sam& voor alle kinderen is daarnaast ook per e-mail en telefonisch bereikbaar:

E-mail [info@samenvoorallekinderen.nl](mailto:info@samenvoorallekinderen.nl)

Telefoon 010 307 59 09

(bereikbaar op werkdagen tussen 09.00 en 16.00 uur)

# 5

## Informatievoorziening en communicatie

Op de website [www.scholenopdekaart.nl](http://www.scholenopdekaart.nl) is cijfermatige informatie over de kwaliteit van het onderwijs op onze basisscholen te vinden. De data zijn afkomstig van de Dienst Uitvoering Onderwijs van het ministerie van Onderwijs Cultuur en Wetenschap en de Inspectie van het Onderwijs.



Iedere school heeft een eigen webpagina waar de cijfers worden voorzien van een toelichting door de school zelf.

Ouders hebben het recht om door de school geïnformeerd te worden over de vorderingen van hun kind.

### *Gescheiden ouders*

Op de website van stichting Swalm & Roer staat het protocol informatieverstrekking gescheiden ouders ([Beleid - Swalm & Roer](#)). Hierin zijn de regels over informatieverstrekking aan gescheiden ouders beschreven die alle scholen van stichting Swalm & Roer hanteren.

Dit protocol heeft als doel om duidelijkheid te scheppen bij medewerkers van onze scholen alsmede bij ouders. Uitgangspunt bij het verstrekken van informatie is dat de school een neutrale, objectieve en onpartijdige houding aanneemt en bij het al dan niet verstrekken van informatie steeds het belang van het kind vooropstelt.

De school onthoudt zich dus van betrokkenheid bij conflicten tussen de ex-partners en doet daarover geen uitspraken. Zij richt zich primair op haar pedagogisch-didactische verantwoordelijkheid jegens de leerling.



# 6 Toelating nieuwe leerlingen

**Swalm & Roer heeft een centraal aanmeldings- en aannamebeleid. De meest recente versie van dit beleid is terug te vinden op onze website ([Beleid – Swalm & Roer](#)).**

In dit centrale beleid staat beschreven welke procedure er geldt ten aanzien van de aanmelding en inschrijving van leerlingen bij onze scholen. In deze regeling staat voor onze scholen beschreven welke afspraken er gelden met betrekking tot aanname en inschrijving van leerlingen, maar ook wat de grenzen zijn. Tevens geeft deze regeling duidelijkheid over welke procedure u dient te doorlopen om uw kind aan te melden en wat u als ouders kunt doen op het moment dat uw kind geweigerd wordt door één van onze scholen.

Naast dit centrale beleid hebben diverse Swalm & Roer scholen ook een schoolspecifiek aannamebeleid. Elke school heeft namelijk de mogelijkheid en de vrijheid om de instroom te regelen op een manier die past binnen de eigen schoolorganisatie, rekening houdend met ligging, schoolgrootte etc. Mocht de school van uw kinderen aannamebeleid hanteren, dan kunt u dit beleid terugvinden op de website van de betreffende school.

Door ondertekening van het aanmeldingsformulier, verklaart de ouder dat de daarop vermelde gegevens juist zijn en verklaart de ouder eveneens akkoord te gaan met de in de schoolgids vermelde regelingen, afspraken en verwachtingen.

Uitgangspunt is dat beide gezaghebbende ouders dit formulier ondertekenen. Als één gezaghebbende ouder dit formulier ondertekent, mag de school er van uitgaan dat de andere ouder het hiermee eens is. Alleen wanneer de school ervan op de hoogte is dat de andere ouder bezwaar heeft tegen de aanmelding, mag de school deze aanmelding niet direct omzetten in een inschrijving. In dat geval moet er nader onderzoek worden gedaan. Ouders krijgen zo spoedig mogelijk bericht of een aangemelde leerling wel of niet geplaatst kan worden. Voorwaarde voor plaatsing is dat de leerling bij plaatsing zindelijk is.





# 7

## Overplaatsing van leerlingen binnen stichting Swalm & Roer



Om de overplaatsing van leerlingen binnen de scholen van stichting Swalm & Roer zo goed mogelijk te laten verlopen, is een protocol opgesteld. Dit voor alle scholen van stichting Swalm & Roer geldende protocol geeft duidelijkheid aan zowel de scholen als de ouders. Dit protocol maakt onderdeel uit van het centrale aanmeldings- en aannamebeleid (Aanmeldings-en-aannamebeleid-Swalm-Roer.pdf ([swalmenroer.nl](http://swalmenroer.nl))). In het navolgende stappenplan is uitgewerkt hoe de Swalm & Roer scholen omgaan met een overplaatsing.

- 01 Ouders nemen contact op met de directeur van de huidige school om aan te geven dat zij overwegen tot overplaatsing van de leerling.
- 02 De directeur van de huidige school vraagt naar de reden(en) voor de overplaatsing.
- 03 Als het gaat om overplaatsing naar een nieuwe school vraagt de directeur van de nieuwe school of de directeur van de huidige school op de hoogte is gebracht hiervan door de ouders. Wanneer het verzoek wordt gedaan door één van de ouders, zal de directeur vragen of de andere met het gezag belaste ouder hiervan op de hoogte is en hiermee instemt.
- 04 Is de directeur van de huidige school niet op de hoogte, dan deelt de directeur mede dat binnen stichting Swalm & Roer het beleid is om eerst melding te maken bij de huidige school.
- 05 De ouders krijgen vervolgens de tijd om dit te melden en nemen vervolgens contact op met de (directeur van de) nieuwe school.
- 06 De directeur van de nieuwe school neemt daarna contact op met de directeur van de school waar de leerling staat ingeschreven.
- 07 De informatieverstrekking aan de ouders kan plaatsvinden na daartoe een afspraak te hebben gemaakt. Hierbij is het belangrijk te luisteren naar het verhaal van de ouders, maar ook duidelijk te maken dat er een collegiale samenwerking bestaat tussen de scholen onderling.
- 08 Vervolgens treedt de procedure als beschreven in paragraaf 2.4 van het centrale aanmeldings- en aannamebeleid in werking.
- 09 De nieuwe school vraagt (onderwijskundige) gegevens op van de leerling bij de oude school.
- 10 De directeuren voeren onderling overleg en maken afspraken over de verdere afwikkeling, waarbij het belang van de leerling voorop staat.
- 11 Overplaatsing gedurende het schooljaar kan uitsluitend als dit in het belang van de leerling is.





# 8

## Schorsing en verwijdering

Er bestaat voor alle scholen van stichting Swalm & Roer een protocol schorsing en verwijdering. De meest recente versie van dit protocol vindt u terug op de website van [Swalm & Roer](#).

In dit protocol staat beschreven welke procedure er gevolgd moet worden als een school over wil gaan tot schorsing of verwijdering van een leerling. Stichting Swalm & Roer heeft naast bijzondere scholen ook openbare scholen, hiervoor zal op enkele plaatsen in dit protocol duidelijk worden aangegeven welke afwijkende regels er gelden voor deze openbare scholen.

# 9

## Leerplicht en verlof

De gemeente Roermond voert de Leerplichtwet uit voor de gemeenten Roermond, Roerdalen, Echt-Susteren en vanaf 16 jaar voor de gemeente Maasgouw.



Alle kinderen in Nederland van 5 tot en met 16 jaar oud zijn leerplichtig. Zij moeten dus naar school. De leerplicht begint op de eerste dag van de maand nadat uw kind 5 jaar is geworden. Is uw kind dus bijvoorbeeld op 15 februari jarig, dan moet het op 1 maart naar school. De leerplicht stopt aan het einde van het schooljaar waarin uw kind 16 jaar wordt.

### Ziekte

Bij ziekte dienen ouder(s)/verzorger(s) de leerling ziek te melden voor aanvang van de les-tijd.

### Aanvraag bijzonder verlof

De Leerplichtwet stelt heel duidelijk dat verlof onder schooltijd vrijwel onmogelijk is.

De directeur van de school mag voor ten hoogste 10 lesdagen (aaneengesloten of in totaal gedurende één schooljaar) verlof geven alleen wanneer er sprake is van gewichtige omstandigheden. Onder gewichtige omstandigheden vallen situaties die buiten de wil van ouders en/of leerling liggen. Hiervoor dient u een officiële aanvraag te doen bij de directeur van de school van uw kind. Aanvraagformulieren zijn hiervoor verkrijgbaar op uw school. De directeur beslist over een verlofaanvraag van maximaal 10 schooldagen. Als de verlofaanvraag meer dan 10 schooldagen betreft, beslist de leerplichtambtenaar.

### Ongeoorloofd schoolverzuim

Er is sprake van ongeoorloofd schoolverzuim, als de leerling zonder toestemming van de directeur afwezig is. De directeur is dan verplicht ongeoorloofd schoolverzuim aan de leerplichtambtenaar door te geven. Deze zal dan onderzoek doen naar de reden van het ongeoorloofd schoolverzuim. Welk schoolverzuim wordt gemeld bij de leerplichtambtenaar?

- Relatief verzuim (spijbelen)
- Luxe verzuim (vakantieverlof)
- Absoluut verzuim (een kind staat op geen enkele school ingeschreven)
- Veelvuldig te laat komen (preventief)
- Twijfelachtig ziekteverzuim (preventief)



# 10

## De Inspectie van het Onderwijs

**Ieder jaar kijkt de Inspectie of een school voldoende kwaliteit levert. De Inspectie reageert op nieuwe ontwikkelingen in het onderwijs door veranderingen in het toezicht waarmee een cultuur van permanente kwaliteitsverbetering wordt ondersteund.**

In de kern komt het erop neer dat de waarborg en stimulans voor scholen onder het basisoniveau wordt aangevuld met stimulerend toezicht voor scholen die daarboven presteren. Uitgangspunt van het toezicht is de eigen verantwoordelijkheid van besturen en scholen voor onderwijskwaliteit en hun ambities. Het vierjaarlijks onderzoek wordt gedaan op het niveau van het bestuur (kwaliteitszorg en financieel beheer) en op het niveau van de scholen.

Dit betekent een vierjaarlijks verificatieonderzoek/schoolbezoek, kwaliteitsonderzoek bij risicoscholen en op verzoek van het bestuur of een school, een onderzoek naar goede scholen. De Inspectie betreft in de tussenliggende jaren, naast de vierjaarlijkse onderzoeken de overige scholen in bredere onderzoeken. De Inspectie doet in het kader van het onderwijsverslag themaonderzoek, een vierjaarlijks bezoek en/of een onderzoek naar de kwaliteit van de voor- en vroegschoolse educatie.

De bevindingen van de Inspectie over de kwaliteit alsmede de toezichthistorie worden gepubliceerd op de website van de Inspectie [www.onderwijsinspectie.nl](http://www.onderwijsinspectie.nl). Verder controleert de Inspectie of voor elke school de schoolgids, het schoolplan en het zorgplan bij de Inspectie aanwezig zijn.

*De contactgegevens van de Inspectie van het Onderwijs zijn:*

### POSTADRES

Postbus 2730  
3500 GS Utrecht  
Telefoon 088 669 60 60  
Internet [www.onderwijsinspectie.nl](http://www.onderwijsinspectie.nl)

*De vertrouwensinspecteur is tijdens kantooruren bereikbaar op telefoonnummer 0900 111 31 11*







11

## Vervanging medewerkers

Als een groepsleerkracht afwezig is (bijvoorbeeld wegens ziekte) en vervangen moet worden, zal de school er alles aan doen om de kwaliteit van het onderwijs te waarborgen.

In eerste instantie zal gezocht worden naar een vervanger of naar een andere interne oplossing binnen de school zelf. Helaas kan in sommige gevallen een vervanging niet worden ingevuld.

U dient er als ouder rekening mee te houden dat de school van uw kind u in dergelijke gevallen kan verzoeken uw kind thuis te houden.

12

## Passend onderwijs

Stichting Swalm & Roer maakt deel uit van het Samenwerkingsverband Passend Onderwijs PO 3102 Midden-Limburg (SWV).

In het Samenwerkingsverband Passend Onderwijs 31-02 Midden-Limburg hebben alle regionale schoolbesturen met elkaar de opdracht om voor alle leerlingen uit onze regio een zo passend mogelijke plek in het onderwijs te bieden. Passend onderwijs is in principe bedoeld voor alle leerlingen op de basisscholen en scholen voor speciaal (basis)onderwijs, maar zoomt met name in op die leerlingen met specifieke ondersteuningsbehoeften. Daarnaast werken we sa-

men naar een vorm van inclusiever onderwijs, zodat kinderen met en zonder ondersteuningsbehoefte vaker samen dicht bij huis naar dezelfde school kunnen. Het Samenwerkingsverband bestaat uit de schoolbesturen voor regulier en speciaal onderwijs in de gemeenten Roermond, Roerdalen, Echt-Susteren, Maasgouw en Leudal.



onderwijsnabije organisaties zoals het Centrum voor Jeugd en Gezin (CJG) en de Jeugd Gezondheids Zorg (JGZ). Deze vorm kan per schoolbestuur verschillen.

Voor extra ondersteuning voor leerlingen met intensieve en/of specifieke ondersteuningsbehoeften geldt de volgende regeling: Indien de ondersteuningsvraag van een leerling de mogelijkheden van de school waar de leerling wordt aangemeld overstijgt, kan de school samen met ouders het Samenwerkingsverband inschakelen. Gezamenlijk wordt dan gekeken naar een passende onderwijsplek.

Wanneer dit plaatsing in het speciaal(basis) onderwijs inhoudt, dan schrijft een onafhankelijk, bovenscholse procesadviseur van het Samenwerkingsverband een deskundigenadvies. Vervolgens zal een tweede onafhankelijk deskundige toetsen en advies geven. Als het SWV vervolgens een toelaatbaarheidsverklaring (TLV) afgeeft, kan de betreffende leerling worden geplaatst op een SBO- of SO-school.

Voor verdere informatie over de schoolondersteuning kunt u contact opnemen met de intern begeleider of directeur van uw Swalm & Roerschool.

Algemene informatie over passend onderwijs kunt u vinden op de website: [www.passendonderwijs.nl](http://www.passendonderwijs.nl).

U kunt het actuele Ondersteuningsplan van het Samenwerkingsverband vinden op de website van het SWV Midden-Limburg: [www.swvpo3102ml.nl](http://www.swvpo3102ml.nl).

*De contactgegevens van het SWV Passend Onderwijs PO 3102 Midden-Limburg zijn:*

*Postbus 3043*

*6093 ZG Heythuysen*

*Telefoon 0475 550 449*

*E-mail [secretariaat@swvpo3102ml.nl](mailto:secretariaat@swvpo3102ml.nl)*

In het vastgestelde ondersteuningsplan (OP) beschrijft het Samenwerkingsverband het 'wat' en het 'hoe' van het Samenwerkingsverband voor de periode 2023-2027. Middels het schoolondersteuningsprofiel (SOP) stellen de scholen een plan voor passend onderwijs op. Hierin legt het schoolbestuur vast welke ondersteuning de school kan bieden.

Iedere school heeft een vorm van schoolondersteuning ingericht. Binnen deze ondersteuning wordt de school geadviseerd, begeleid en ondersteund in het versterken van de kwaliteit van onderwijs en de ondersteuning van leerlingen en leerkrachten in het bijzonder. Ze werken daarbij samen met bovengenoemde gemeenten en met



# 13

## Veilige school

**Een school is een plek waar leerlingen leeftijdsgenoten ontmoeten, kennis maken met de samenleving, met normen, waarden en omgangsvormen. Een school is veilig als de sociale, psychische en fysieke veiligheid van leerlingen en medewerkers niet door handelingen van anderen wordt aangetast. Er dient sprake te zijn van een veilige en positieve sfeer op school.**

Om die sfeer te creëren, gelden er voor alle Swalm & Roer scholen grenzen en regels die er voor zorgen dat er adequaat wordt opgetreden tegen ongepast gedrag en waarbij ongepast gedrag zoveel mogelijk wordt voorkomen. Alle Swalm & Roer scholen voeren een beleid dat gericht is op de veiligheid van leerlingen en medewerkers en zorgen ook dat jaarlijkse monitoring van de veiligheidsbeleving (van leerlingen) plaatsvindt.

De scholen van Swalm & Roer maken gebruik van meerdere met elkaar samenhangende protocollen, regelingen en maken op school gebruik van diverse met elkaar samenhangende interventies, programma's en methodes om een sociaal veilig klimaat te creëren.

Regelingen die bijdragen aan een veilig klimaat en voor alle Swalm & Roer scholen gel-

den, zijn terug te vinden op onze website. Voor meer informatie over de specifieke in-kleding van het veiligheidsbeleid op de school van uw kind(eren) en bijvoorbeeld de naam van de anti-pestcoördinator, kunt u terecht bij de school(gids) van uw kind(eren).

De Roermondse scholen van stichting Swalm & Roer hebben met de gemeente Roermond een convenant ondertekend. Het doel van dit convenant is dat zowel leerlingen, personeel als bezoekers van de school veilig zijn en zich veilig voelen binnen de school- en leeromgeving.

Veiligheid op scholen staat niet los van veiligheid in de wijk, op straat of in publieke gebouwen. Het heeft ook nauwe raakvlakken met veiligheid en geborgenheid in de privésfeer en in het gezin.

Veiligheid wordt steeds meer als een collectieve verantwoordelijkheid beschouwd; iedereen draagt er verantwoordelijkheid voor.

Met dit Roermondse convenant spreken de partners af zich gezamenlijk in te zetten voor de veiligheid in en om de basisschool.

Hiertoe zijn samenwerkingsafspraken gemaakt. Het voorliggende convenant beschrijft de intentie tot samenwerking en biedt handvatten om te komen tot een concrete en heldere invulling van verantwoordelijkheden, een heldere taakverdeling en heldere afspraken tussen de school en de andere partners.





# 14

## Gedragscode

Stichting Swalm & Roer kent gedragscodes waaraan iedere werknemer, iedere stagiaire, gastdocent, leerling, ouder/verzorger en andere al dan niet volwassen persoon die een relatie tot stichting Swalm & Roer heeft, zich dient te houden.

Deze gedragscodes zijn een richtlijn voor een wenselijke en professionele pedagogische beroepshouding wat betreft de omgang met en tussen leerlingen, collega's en ouders/verzorgers.

De daarin opgenomen gedragsregels dienen o.a. een bijdrage te leveren aan het creëren van een veilig leer- en werkklimaat op onze scholen.

In onze gedragscode zijn gedragsregels terug te vinden op de navolgende terreinen:

- pesten
- kleding
- gebruik internet en social media
- lichamelijk en verbaal geweld
- integriteit
- racisme en discriminatie
- seksuele intimidatie en seksueel misbruik

De [gedragscode](#) is terug te vinden op de website van stichting Swalm & Roer.



**STAP 1**  
In kaart brengen signalen

**STAP 2**  
Overleggen met een (deskundige) collega en/of evt. (anoniem) Veilig Thuis

**STAP 3**  
Gesprek met ouders/verzorgers/ kind

**STAP 4**  
Wegen: 5 vragen (vermoeden) geweld of kindermishandeling

**Beslissing 1**  
Melden bij Veilig Thuis?

**STAP 5**  
Beslissen:  
I. Melden bij Veilig Thuis  
II. én hulpverleners?

**Beslissing 2**  
Is hulpverlening (ook) mogelijk?

# 15

## Meldcode

Als op een Swalm & Roer school een vermoeden bestaat dat een leerling mogelijk slachtoffer is van huiselijk geweld en/of kindermishandeling, dan handelen wij zoals beschreven staat in de Meldcode huiselijk geweld en kindermishandeling (2019). Handelen volgens een meldcode is landelijk wettelijk verplicht gesteld voor scholen.

De meldcode is een stappenplan waarin staat hoe hulpverleners kindermishandeling signaleren en melden. Er is een afwegingskader in opgenomen waardoor de beslissing om al dan niet te melden bij Veilig Thuis ondersteund wordt.



# 16

## Privacy

Respect voor privacy is voor stichting Swalm & Roer een belangrijk uitgangspunt. Stichting Swalm & Roer zal uw persoonsgegevens uitsluitend verwerken in overeenstemming met ons privacybeleid en conform de geldende privacywetgeving.

In onze privacyverklaring leggen wij u graag uit hoe wij dat doen. Deze kunt u gemakkelijk vinden op

[www.swalmenroer.nl/privacy](http://www.swalmenroer.nl/privacy).

Daar staat ook een document waarin is uitgewerkt hoe we omgaan met de gegevens van ouders en leerlingen.

Daarnaast hebben wij een functionaris gegevensbescherming van Het Privacy Huys gecontracteerd die erop toeziet dat wij ons houden aan de privacyregels van de AVG.

Indien u vragen heeft over de privacy van uw persoonsgegevens bij ons, zijn wij bereikbaar per email op

[privacy@swalmenroer.nl](mailto:privacy@swalmenroer.nl)

of

telefonisch op 0475 34 58 30.





17

# Klachten en vertrouwenspersoon

De school is een omgeving waar mensen intensief met elkaar omgaan. Botsingen en meningsverschillen kunnen dan voorkomen. Deze worden doorgaans in onderling overleg bijgelegd. Soms is een situatie van dien aard, dat iemand een klacht hierover wil indienen. Die mogelijkheid bestaat.

Voor de school is door stichting Swalm & Roer een klachtenprocedure vastgesteld. Deze is voor iedereen die bij de school betrokken is in te zien op de website van stichting Swalm & Roer:

In deze klachtenregeling is uitgewerkt hoe het indienen van een klacht precies verloopt. Het wordt op prijs gesteld indien iemand die een klacht overweegt dat (indien mogelijk) eerst kenbaar maakt 'bij de direct betrokkenen (stap 1), bij de directie van de school c.q. zijn of haar leidinggevende (stap 2)'. Mogelijk kan de klacht eenvoudig opgelost worden.



Stichting Swalm & Roer heeft twee externe vertrouwenspersonen aangesteld:

- Mevrouw Annelies Spitz.  
Zij is bereikbaar op

Telefoon 06 336 468 87

E-mail [anneliesspitz@vertrouwenswerk.nl](mailto:anneliesspitz@vertrouwenswerk.nl)

- De heer Roy Ploegmakers  
Hij is bereikbaar op

Telefoon 06 480 887 74

E-mail [royploegmakers@vertrouwenswerk.nl](mailto:royploegmakers@vertrouwenswerk.nl)

De taak van de externe vertrouwenspersonen is onder meer het bijstaan van de klager en advisering van het bevoegd gezag.



18

## Centrum voor Jeugd en Gezin

Het Centrum voor Jeugd en Gezin (hierna: 'CJG') biedt verschillende vormen van opvoedondersteuning aan ouders en jeugdigen (van zwangerschap tot 23 jaar).

Ze geven informatie en advies, verzorgen themabijeenkomsten en workshops en bieden persoonlijke ondersteuning. Voor het CJG is geen verwijfsbrief nodig.

Aan elke school is een medewerker vanuit het CJG verbonden. Het contact met de jeugd- en gezinswerker is laagdrempelig.

Zowel school als ouders kunnen initiatief nemen in het contact. Ouders worden (altijd) betrokken bij het bespreken van de casus van hun zoon of dochter en er zijn in principe geen wachtlijsten.

*De contactgegevens van het CJG zijn:*

*Internet [www.cjgml.nl](http://www.cjgml.nl)*

*E-mail [info@cjgml.nl](mailto:info@cjgml.nl)*

*Telefoon 088 43 88 300*

*(werkdagen tussen 08:30-17:00 uur)*

*In geval van crisis kunt u buiten kantooruren bellen met: Crisishulp Jeugd Noord- en Midden-Limburg telefoon: 043-6045777*

*Voor bezoeklocaties en openingstijden; zie website CJG. Open inloop is niet mogelijk in de schoolvakanties.*

19

## Jeugdgezondheidszorg

**In het kader van de Jeugdwet hebben gemeenten de wettelijke verantwoordelijkheid om aan alle jeugdigen van 0-18 jaar jeugdgezondheidszorg aan te bieden.**

Door intensivering van preventie en ambulante jeugdhulp wordt complexere (en duurder) hulp voorkomen. In Noord- en Midden-Limburg wordt de jeugdgezondheidszorg aangeboden door de GGD Limburg-Noord.

Alle ouders van jeugdigen van 0-18 jaar en jongeren kunnen bij de jeugdgezondheidszorg (JGZ) terecht voor informatie en

ondersteuning op het gebied van gezond en veilig opgroeien. Om de groei en ontwikkeling van uw kind te kunnen volgen, is de Jeugdgezondheidszorg regelmatig op school om uw kind te onderzoeken en/of te screenen. Indien gewenst wordt uw kind in deze periode op bepaalde leeftijden gevaccineerd.

Voor verdere informatie over werkwijze en samenwerkingspartners van de jeugdgezondheidszorg zie de "Wegwijzer Jeugdgezondheidszorg 0-18 jaar" op onze website "[Wegwijzer Jeugdgezondheidszorg 0-18 jaar](#)".



## 20

# Aansprakelijkheid en verzekeringen

Stichting Swalm & Roer heeft voor alle leerlingen een collectieve ongevalverzekering afgesloten onder de volgende voorwaarden:

- Tijdens officiële schooltijden, ouderavonden/gesprekken en schoolfeestjes, het verblijf op de speelplaats, in het schoolgebouw, sportveld, gymnastieklokaal, zwembad, excursieplaatsen of tijdens schoolverlaterskamp onder verantwoordelijkheid en onder toezicht van bevoegde leraren;
- Gedurende de directe route op weg van huis naar school en van school naar huis, tenzij leerlingen met toestemming van ouders tijdens officiële schooltijden zelfstandig of onder begeleiding van ouders de huisarts/orthodontist etc. bezoeken. Deze activiteiten vallen onder volledige verantwoordelijkheid van de ouders en worden niet gedekt door enige door Swalm & Roer afgesloten verzekering;
- Er is geen vergoeding mogelijk voor materiële schade zoals aan telefoons, tablets, brillen, kleding, fietsen, etc.

Tevens heeft stichting Swalm & Roer een schadeverzekering afgesloten voor in- en opzittenden van motorrijtuigen en niet-gemotoriseerde vervoersmiddelen. Deze verzekering dekt ook de schade als ouders of andere vrijwilligers hun vervoersmiddel gebruiken voor schoolactiviteiten. Het is leerlingen niet toegestaan om met gemotoriseerde voertuigen (bijvoorbeeld een elektrische step) naar school te komen c.q. het schoolplein te betreden.

Binnen de door stichting Swalm & Roer afgesloten verzekeringen zijn er geen persoonlijke eigendommen van uw kind verzekerd. Het staat u natuurlijk vrij om zelf een eigendommenverzekering voor uw zoon of dochter af te sluiten.

Entiteiten (zoals o.a. de ouderraad) gelieerd aan school vallen binnen de dekking van de bestuurdersaansprakelijkheidspolis van stichting Swalm & Roer, mits de activiteiten passen binnen de schoolorganisatie.





# 21

## Gebruik mobiele telefoons en smartwatches

**Vanaf het schooljaar 2024-2025 is het gebruik van mobiele telefoons niet meer toegestaan op basisscholen en het (voortgezet) speciaal (basis) onderwijs.**

Ook onze scholen hebben regels voor het gebruik van telefoons door leerlingen.

Het is niet wenselijk als telefoons mee naar school gaan, maar we begrijpen dat dit in sommige situaties ook nodig kan zijn.

Voor al onze scholen geldt dat deze toch meegenomen telefoons uitgeschakeld worden en door de leerlingen zelf worden opgeborgen tot het einde van de schooldag.

Er zijn daarnaast ook steeds meer leerlingen die een smartwatch op school dragen.

Dit kan negatieve gevolgen hebben voor het kind en/of voor klasgenoten en leraren:

- Zo kunnen kinderen afgeleid raken tijdens de les.
- Er worden spelletjes gespeeld op de smartwatch onder leestijd.
- Er kunnen geluid- en/of beeldopnames gemaakt worden. Dit is niet toegestaan in verband met de privacy van klasgenoten en leerkrachten.
- Er worden per ongeluk meldingen verstuurd waardoor ouders ongerust kunnen worden.

Daarom adviseren wij ook deze smartwatches thuis te laten.

Indien ze toch worden meegenomen, worden ook de smartwatches (net als de telefoons) door de leerlingen zelf opgeborgen tot het einde van de dag. Dit geldt voor al onze scholen.

Als mobiele telefoons noodzakelijk zijn voor de inhoud van de les, zijn ze wel toegestaan. Bijvoorbeeld in een les over mediawijsheid. Daarnaast geldt er ook een uitzondering voor leerlingen die afhankelijk zijn van hun telefoon om bijvoorbeeld om

medische redenen of door een beperking. Indien dit voor uw zoon/dochter geldt, verzoeken wij u tijdig contact op te nemen met de school om eventuele afspraken te maken.

Het meenemen en opbergen van mobiele telefoons en/of smartwatches is altijd voor eigen rekening en risico van de leerlingen. Onze scholen zijn niet aansprakelijk voor verlies en/of schade van mobiele telefoons en/of smartwatches.





# 22

## Sponsoring en giften

Stichting Swalm & Roer is door de belastingdienst als ANBI ('Algemeen Nut Beogende Instelling') aangewezen. Dit houdt in dat een donateur (binnen de daarvoor geldende regels) giften van de inkomsten- of vennootschapsbelasting als aftrekpost mag opvoeren. Meer informatie over een ANBI kunt u vinden op de website van de belastingdienst ([belastingdienst.nl](http://belastingdienst.nl)).

Een donateur is iets anders dan een sponsor. Een donateur geeft iets aan een school of stichting Swalm & Roer en verlangt er niks voor terug. Een sponsor geeft iets aan een school of stichting Swalm & Roer en wil er wel iets voor terug; bijvoorbeeld dat zijn naam genoemd wordt.

Stichting Swalm & Roer en alle scholen zijn terughoudend in het aangaan van sponsoring.

Stichting Swalm & Roer en haar scholen houden zich aan "het convenant scholen voor primair en voortgezet onderwijs en sponsoring".

Dit convenant bevat gedragsregels voor sponsoring in het onderwijs. Het is opgesteld door het ministerie van onderwijs, de organisatie ouders & onderwijs, diverse onderwijsorganisaties en vertegenwoordigers van het bedrijfsleven.

De drie belangrijkste uitgangspunten van dit convenant zijn:

- Sponsoring moet verenigbaar zijn met de pedagogische en onderwijskundige doelstellingen van de school. Er mag geen schade worden berokkend aan de geestelijke en/of lichamelijke gesteldheid van leerlingen.
- Sponsoring moet in overeenstemming zijn met de goede smaak en fatsoen. Sponsoring mag niet de objectiviteit, de geloofwaardigheid, de betrouwbaarheid en de onafhankelijkheid van het onderwijs en de daarbij betrokkenen in gevaar brengen.
- Sponsoring mag niet de onderwijsinhoud en/of de continuïteit van het onderwijs beïnvloeden, dan wel in strijd zijn met het onderwijsaanbod en de kwaliteitseisen die de school aan het onderwijs stelt. Het primair onderwijsproces mag niet afhankelijk zijn van sponsormiddelen.

Sponsoring mag te allen tijde alleen met instemming van de (g)mr worden aanvaard.





Roerderweg 35, 6041 NR Roermond ☐ T +31 (0)475 34 58 30 ☐ [www.swalmenroer.nl](http://www.swalmenroer.nl)



AAN DE ROER ☐ DE ACHTBAAN ☐ DE BERENSPRONG ☐ DE BRINK ☐ DE HOVENIER ☐ DE KASTEELTUIN ☐ DE OCTOPUS ☐ DE STAPSTEEN  
DE STEENEN BRUG ☐ DE ZONNEWIJZER ☐ LAMBERTUS ☐ LEEVE ☐ MONTESSORISCHOOL ROERMOND ☐ DE SYNERGIESCHOOL ☐ NEEL  
ST. HUBERTUS ☐ ST. MARTINUS ☐ ST. THERESIASCHOOL ☐ 'T KEMPKE ☐ 'T MOZAÏEK ☐ VINCENT VAN GOGH ☐ WILLEM DE ZWIJGER