



Basisschool Neel

Schoolgids 2026-2027



De informatie in dit document vind je ook op [scholenopdekaart.nl](https://www.scholenopdekaart.nl)

Inhoudsopgave

1 Over de school

- 1.1 Algemene gegevens
- 1.2 Missie en visie

2 Het onderwijs

- 2.1 Organisatie van het onderwijs
- 2.2 Het team
- 2.3 Aanbod voor het jonge kind
- 2.4 Kwaliteitszorg en schoolplan

3 Ondersteuning en veiligheid

- 3.1 Extra ondersteuning van leerlingen
- 3.2 Veiligheid op school

4 Handige informatie voor ouders

- 4.1 Hoe ouders worden betrokken
- 4.2 Vrijwillige ouderbijdrage
- 4.3 Ziek melden en verlof
- 4.4 Toelatingsbeleid

5 Ontwikkeling en resultaten

- 5.1 Tussentijdse toetsen
- 5.2 Resultaten doorstroomtoets
- 5.3 Schooladviezen
- 5.4 Sociale ontwikkeling

6 Schooltijden en opvang

- 6.1 Schooltijden
- 6.2 Opvang
- 6.3 Vakantierooster
- 6.4 Wie is wanneer te bereiken?

Voorwoord

Een goede communicatie tussen ouders en school is belangrijk. De basisschooltijd vormt tenslotte een belangrijk onderdeel van een mensenleven. Zowel voor de kinderen als voor u.

Deze schoolgids is bedoeld voor de ouders, verzorgers en andere betrokkenen bij onze school. In deze gids vindt u praktische informatie zoals de schooltijden, vakanties, studiedagen, schoolregels en opvang. Er wordt beschreven hoe wij het onderwijs organiseren en welke keuzes we daarin hebben gemaakt. Wat we belangrijk vinden en waarin we ons onderscheiden van andere basisscholen. We geven aan vanuit welke missie en visie onze school werkt en wat u van ons mag verwachten. In de schoolgids leest u ook relevante informatie over de betrokkenheid van ouders bij de school en de andere manieren waarop we u informeren.

In het tweede gedeelte van deze schoolgids treft u informatie aan van ons bestuur, Stichting Swalm & Roer voor onderwijs en opvoeding.

Deze schoolgids is vastgesteld met instemming van de medezeggenschapsraad.

Het team van basisschool Neel wens u allen een heel fijn schooljaar!

Monique Hermans-Mennen, directeur

Over de school

1.1 Algemene gegevens



Contactgegevens

Basisschool Neel
Dominicushof 5
6042NG Roermond

☎ 0475322372
🌐 <http://www.bs-neel.nl>
✉ neel@swalmenroer.nl

Schooldirectie

Functie	Naam	E-mailadres
Directeur	Monique Hermans-Mennen	moniquemennen@swalmenroer.nl

Aanwezigheid: Ma - Di - Wo - Do - Vr

Schoolbestuur

Stichting Swalm en Roer voor Onderwijs en
Opvoeding

Aantal scholen: 23

Aantal leerlingen: 5414

🌐 <http://www.swalmenroer.nl>

Samenwerkingsverband

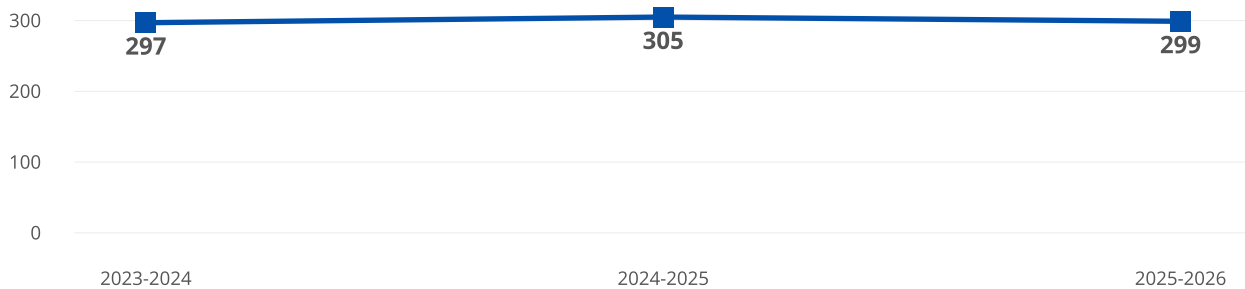
Onze school is aangesloten bij SWV PO 31-02 Midden
Limburg

Aantal leerlingen

 2025-2026
299

De school is de afgelopen jaren hard gegroeid, mede als gevolg van de nieuwe wijk Neeldervelt. Er is onvoldoende plaats in het schoolgebouw voor een verdere doorgroei van de school. Daarom heeft de school een aannamebeleid, is er voor een aantal groepen een leerlingenstop en wordt er gewerkt met een wachtlijst. Meer informatie hierover vindt u op de website van de school. Onze school heeft een heel diverse leerlingpopulatie. Leerlingen verschillen bijvoorbeeld in geloof, cultuur, thuissituatie en de mogelijkheden die zij van huis uit meekrijgen. Dit maakt onze school rijk en veelzijdig. Tegelijkertijd betekent deze diversiteit dat er binnen elke groep grote verschillen zijn. Leerlingen verschillen bijvoorbeeld in wat zij al weten en kunnen, hoe zij leren en welke ondersteuning zij nodig hebben. Daarom stemmen wij ons onderwijs zo goed mogelijk af op deze verschillen. We zorgen ervoor dat ieder kind de begeleiding krijgt die past bij zijn of haar niveau en behoeften, zodat alle leerlingen zich optimaal kunnen ontwikkelen.

Aantal leerlingen de afgelopen jaren



1.2 Missie en visie

Kenmerken van de school

Doelgericht leren

Vertrouwen

Samen vanuit eigenheid

Betrokkenheid

Missie en visie

De kernwaarden van de school zijn nader uitgewerkt in de missie en visie van de school.

Dit document kunt u bij de school opvragen of **downloaden** van de website (<https://www.bs-neel.nl/wp-content/uploads/2019/06/Visiedocument-bs-Neel-def.pdf>).

Naast onze eigen kernwaarden zijn de kernwaarden van Stichting Swalm en Roer richtinggevend: verantwoordelijk, nieuwsgierig en verbinding.

Die brengen we in de praktijk:

Door te doen wat we zeggen.

Door samen voor alleen te laten gaan.

Door open en duidelijk naar elkaar te zijn.

Door oog voor de mens te hebben.

Door gericht aan onze doelen te werken.

Door kennis te delen en te leren van en met elkaar.

En ten slotte door lef te tonen waar we kansen kunnen pakken en waar we de ander ruimte geven.

Meer hierover kunt u **hier** lezen in het koersplan. <https://www.swalmenroer.nl/onderweg-naar-2020/>

Identiteit

Bs (basisschool) Neel is een katholieke basisschool, maar heeft leerlingen met verschillende (geloofs-)identiteiten. De meeste leerlingen zijn katholiek, moslim of hebben geen geloof.

Wij willen de kinderen vormen tot mondige, vrije en verantwoordelijke mensen, waarbij we respect hebben en tonen voor mensen met een andere identiteit. Het is daarom van groot belang dat we de verschillen en overeenkomsten met elkaar leren kennen, bespreken en leren waarderen.

2 Het onderwijs

2.1 Organisatie van het onderwijs

Gymlessen: Voor de gymlessen van de groepen 1 t/m 8 wordt onze vakleerkracht ingezet.

Ondersteuning: Soms hebben leerlingen extra hulp nodig. Dit kan het gevolg zijn van ziekte, dan is de ondersteuningsbehoefte vaak maar een korte periode nodig, maar het kan ook zijn dat een leerling een bepaald vak erg moeilijk vindt en dan is de behoefte aan hulp vaak structureel van aard. Als de hulp structureel van aard is vindt er altijd overleg met de ouder(s) plaats. Zie ook de informatie over de ondersteuning verderop in deze schoolgids.

Groepen op school

Onze leerlingen worden op de volgende wijze gegroepeerd:

- **Leerstofjaarklassen:** leerlingen zijn op basis van leeftijd gegroepeerd
- **Combinatiegroepen:** samenvoegen van twee of meer leerjaren tot een groep, bijvoorbeeld groep 3/4

Invulling onderwijstijd

Wat is onderwijstijd?

Kinderen in Nederland hebben recht op voldoende uren onderwijs. In de wet staat een minimaal aantal uur dat een leerling les krijgt tijdens de 8 jaar op de basisschool. De school bepaalt zelf de indeling van de schooldag en de tijden waarop de leerling op school moet zijn.

Invulling onderwijstijd leerjaar 1 en 2

Vak	Leerjaar 1	Leerjaar 2
kring - taal	4 u 30 min	4 u 30 min
kring - rekenen	3 u 00 min	3 u 00 min
woordenschat	1 u 15 min	1 u 15 min
werken met ontwikkelingsmateriaal	8 u 00 min	8 u 00 min
gym	1 u 00 min	1 u 00 min
spel	5 u 55 min	5 u 55 min
seo / verkeer	0 u 30 min	0 u 30 min
pauze / eten	1 u 00 min	1 u 00 min

Invulling onderwijstijd leerjaar 3 t/m 8

Vak	Leerjaar 3	Leerjaar 4	Leerjaar 5	Leerjaar 6	Leerjaar 7	Leerjaar 8
Engelse taal					0 u 45 min	0 u 45 min
Levensbeschouwing	0 u 40 min	0 u 40 min	0 u 40 min	0 u 40 min	0 u 40 min	0 u 40 min
Bewegingsonderwijs	2 u 00 min	2 u 00 min	2 u 00 min	2 u 00 min	2 u 00 min	2 u 00 min
Kunsthoudende en creatieve vorming	3 u 00 min	3 u 00 min	2 u 00 min	2 u 00 min	2 u 00 min	2 u 00 min
Wereldoriëntatie	0 u 45 min	0 u 45 min	0 u 45 min	2 u 45 min	3 u 45 min	3 u 45 min
Rekenen/wiskunde	5 u 00 min	5 u 00 min	5 u 00 min	5 u 00 min	5 u 00 min	5 u 00 min
Taal	6 u 00 min	5 u 30 min	5 u 30 min	5 u 30 min	5 u 30 min	5 u 30 min
Lezen	5 u 15 min	5 u 15 min	4 u 45 min	4 u 15 min	2 u 45 min	2 u 45 min
zelfstandig werken		1 u 00 min	1 u 00 min	1 u 00 min	1 u 15 min	1 u 15 min
Pauze	0 u 30 min	0 u 30 min	0 u 30 min	0 u 30 min	0 u 30 min	0 u 30 min
Schrijven	2 u 00 min	1 u 30 min	1 u 00 min	1 u 00 min	0 u 30 min	0 u 30 min
Informatieverwerking				0 u 30 min	0 u 30 min	0 u 30 min

Naast de lessen tijdens schooltijd worden er naschoolse activiteiten georganiseerd waarmee we verrijking aanbieden op het gebied van o.a. creativiteit, sportiviteit, burgerschap, de kijk op de wereld om je heen en zeker ook op het gebied van sociaal-emotionele en de cognitieve ontwikkeling van de leerlingen. Vaak raken meerdere van deze onderdelen elkaar in deze activiteiten.

Hiervoor kunnen de leerlingen van groep 3 t/m 8 zich op vrijwillige basis inschrijven. De informatie wordt via ISY aan ouders verstrekt.

Extra faciliteiten

Onze school beschikt over de volgende extra faciliteiten:

- Bibliotheek
- Handvaardigheidlokaal



2.2 Het team

Op bs Neel werken 25 leerkrachten, 1 vakleerkracht, 3 onderwijsassistenten en 1 administratieve kracht, 1 conciërge, 2 Intern Begeleiders (IB) en 1 directeur.

In par. 3.1 kunt u zien welke specialisten op school werken.

Naast de lesgevende taken nemen de medewerkers deel aan diverse onderwijsinhoudelijke of organisatorische werkgroepen. De indeling van deze werkgroepen gebeurt op basis van persoonlijke voorkeur en kwaliteit.

Op onze [website](#) kunt u de meest actuele namen en e-mailadressen van de leerkrachten vinden.

Onze school is opleidingschool en staat open voor gemotiveerde stagiaires (zowel HBO als MBO) om hen de gelegenheid te geven, ervaring op te doen in het kader van hun studie. Stagiaires worden in alle groepen geplaatst en functioneren tijdens hun stageperiode als collega in het team.

Vakleerkrachten

Op onze school zijn de volgende vakleerkrachten aanwezig:



Spel en beweging/
bewegingsonderwijs

Verlof personeel

Als een leerkracht ziek is of verlof heeft, krijgt uw kind in principe te maken met een vervanger. Dit is doorgaans één van de collega-leerkrachten van de school, die op dat moment geen groepstaak heeft. We werken ook wel eens met een creatieve professional via www.Qrabbl.nl.

Het kan gebeuren dat dit niet mogelijk is. In dat geval zullen we voor de eerste opvangdag de leerlingen van de betreffende groep verdelen over andere groepen.

Als er echter geen oplossing gevonden kan worden kan het zijn dat de kinderen die dag geen school hebben.

Ook als de afwezigheid langer duurt kan de school zich genoodzaakt voelen om groepen kinderen naar huis te sturen. Hierover wordt u natuurlijk zo tijdig mogelijk geïnformeerd.

2.3 Aanbod voor het jonge kind

Onze school heeft extra aanbod voor het jonge kind: *specialist jonge kind*. De school organiseert het aanbod voor het jonge kind zelf.

Bij ons op school staat het jonge kind centraal. We laten ons inspireren door het gedachtegoed van 'Kleuterrevolutie', waarin het natuurlijke leren van jonge kinderen het uitgangspunt is. Jonge kinderen leren niet in losse vakjes, maar in samenhang, vanuit nieuwsgierigheid, spel en betrokkenheid.

Wij geloven dat spel de belangrijkste vorm van leren is voor jonge kinderen. In ons onderwijs krijgen kleuters daarom volop ruimte om te spelen, te ontdekken, te bewegen en te onderzoeken. Leerkrachten observeren, luisteren en sluiten aan bij wat kinderen bezighoudt. Vanuit hun spel en vragen ontstaan betekenisvolle leeractiviteiten waarin taal, rekenen, motoriek en sociaal-emotionele ontwikkeling vanzelf samenkomen.

Een rijke leeromgeving speelt hierbij een belangrijke rol. De groep is zo ingericht dat kinderen worden uitgenodigd tot actief spel, samenwerken en creativiteit. Er is aandacht voor materialen die fantasie en denkontwikkeling stimuleren, en voor echte ervaringen die passen bij de belevingswereld van het kind.

We werken met rust, ritme en herhaling, omdat jonge kinderen zich veilig ontwikkelen als de dag overzichtelijk en voorspelbaar is. Tegelijk is er ruimte voor verschillen: ieder kind ontwikkelt zich in zijn of haar eigen tempo. We vergelijken kinderen niet met elkaar, maar kijken naar groei en ontwikkeling.

Onze leerkrachten zijn pedagogisch sterk en vakinhoudelijk deskundig. Zij begeleiden het leerproces met gerichte observaties, doordachte vragen en passende impulsen. Zo leggen we een stevige basis voor leren, zelfvertrouwen en plezier. Nu én in de verdere schoolloopbaan.

2.4 Kwaliteitszorg en schoolplan

Wat is kwaliteitszorg?

Scholen hebben een plan om de kwaliteit van hun onderwijs te verbeteren. Dit plan helpt de scholen om onderwijs te bieden waar iedereen tevreden over is. Kwaliteitszorg gaat over de manier waarop de doelen in het plan worden bereikt.

Doelen schoolplan

Onze school onderscheidt kwaliteit en kwaliteitszorg. We streven kwaliteit na en we zorgen ervoor dat de kwaliteit op peil blijft: dit doen we door onze ambities regelmatig volgens een vast plan te beoordelen. Op basis daarvan verbeteren we de kwaliteit of zorgen we ervoor dat iets wat goed werkt ook wordt vastgelegd. Van belang is ook dat onze kwaliteitszorg gekoppeld is aan het integraal personeelsbeleid. We streven ernaar dat onze medewerkers competenties ontwikkelen die gerelateerd zijn aan de beleidsterreinen die we belangrijk vinden. Daardoor borgen we dat de schoolontwikkeling en de ontwikkeling van onze medewerkers parallel verloopt.

Ons bestuur zorgt er actief voor, dat we de gewenste kwaliteit realiseren. Op school- en bestuursniveau wordt twee keer per jaar een analyse gemaakt van de opbrengsten. Deze analyse wordt besproken in de jaarlijks te voeren managementrapportagegesprekken, waarbij de kwaliteit van de school centraal staat (in relatie tot ons school- en jaarplan). Daarnaast vindt er één keer per twee jaar een tevredenheidsonderzoek plaats, de zogenaamde kwaliteitsmeter primair onderwijs. Ook deze resultaten worden op bestuursniveau geanalyseerd en besproken met de directieuren.

Het koersplan van Swalm en Roer wordt verlengd tot 2028, ons schoolplan volgt hierin.

Komend schooljaar werken wij als school gericht aan het verbeteren van ons onderwijs. Hieronder leest u onze belangrijkste ontwikkelpunten:

Taal en lezen

We ontwikkelen een duidelijke visie op taalonderwijs, passend bij onze (meertalige) leerlingen. Ook kiezen we een nieuwe taalmethode.

Leerkrachten werken doelgericht aan leesvaardigheid en volgen de ontwikkeling van leerlingen nauwkeurig, zodat we het onderwijs steeds kunnen verbeteren.

Rekenen

We stemmen het rekenonderwijs beter af op de verschillen tussen leerlingen.

Kinderen krijgen instructie op maat, extra uitleg waar nodig en voldoende uitdaging. Ook besteden we structureel aandacht aan het automatiseren van basisvaardigheden.

Onderbouw (groep 1-2)

In de kleutergroepen werken we gericht aan taalontwikkeling, zoals woordenschat en klankbewustzijn.

We volgen de ontwikkeling van leerlingen goed en passen ons aanbod daarop aan.

Digitale geletterdheid

We ontwikkelen een duidelijke visie op digitale vaardigheden en hoe we deze aanbieden in de klas. Een specialist binnen de school ondersteunt de uitvoering hiervan.

Gedrag en sociaal-emotionele ontwikkeling

We werken met een gezamenlijke aanpak voor gedrag in de hele school.

Met de methode Kwink stimuleren we sociaal-emotionele ontwikkeling en zorgen we voor een positief en veilig schoolklimaat.

Ouderbetrokkenheid

We vinden samenwerking met ouders belangrijk. Daarom verbeteren we de communicatie, maken we duidelijk wat we van elkaar mogen verwachten en versterken we de kwaliteit van oudergesprekken.

Burgerschap

We besteden structureel aandacht aan thema's zoals respect, diversiteit en samenleven.

Leerlingen leren actief omgaan met hun rol in de samenleving.

Begaafdheid

Leerlingen die extra uitdaging nodig hebben, signaleren we tijdig.

Zij krijgen passend onderwijs, bijvoorbeeld via verrijking of deelname aan een plusaanbod.

Hoe bereiken we deze doelen?

We bewaken het bereiken van de doelen door deze op te nemen in de jaarplanning, inclusief evaluatiemomenten.

Daarnaast vindt er ook bovenscholse verantwoording plaats richting het College van Bestuur.

3 Ondersteuning en veiligheid

3.1 Extra ondersteuning van leerlingen

Wat is ondersteuning?

Alle scholen in een regio bieden dezelfde basisondersteuning. In het ondersteuningsplan van het samenwerkingsverband staat wat onder deze basisondersteuning valt. Soms hebben leerlingen extra ondersteuning nodig. Naast de basisondersteuning bieden sommige scholen extra begeleiding aan leerlingen. De school geeft in de schoolgids aan welke extra begeleiding de school biedt. Ook staat hier welke doelen en wensen de school heeft voor de toekomst. En hoe de school contact houdt met de ouders en leerlingen over de ondersteuning.



Basisondersteuning

Alle leerlingen hebben recht op onderwijs en begeleiding die hen de mogelijkheid biedt om zich ononderbroken te ontwikkelen. De scholen en schoolbesturen binnen ons samenwerkingsverband dragen gezamenlijk de verantwoordelijkheid om dit te waarborgen. Binnen ons samenwerkingsverband zijn afspraken gemaakt over de vormen van ondersteuning en voorzieningen die op elke school beschikbaar moeten zijn. Deze afspraken vormen de regionale norm voor de basisondersteuning. Ouders kunnen erop rekenen dat elke school in de regio minimaal deze ondersteuning en onderwijskwaliteit biedt. Meer informatie hierover is te vinden op de website van het Samenwerkingsverband Midden-Limburg: <https://pomiddenlimburg.nl> en in de centrale schoolgids in hoofdstuk 13.

Ondersteuning op onze basisschool

Wij zijn een reguliere basisschool met een brede basisondersteuning. Hiervoor beschikken we over deskundig personeel en een stevige zorgstructuur. Ons uitgangspunt is om zoveel mogelijk binnen de groep tegemoet te komen aan de onderwijsbehoeften van leerlingen, met indien nodig maatwerk voor kleine groepen of individuele leerlingen. Ouders zijn hierin belangrijke partners: samen creëren we de juiste omstandigheden voor een optimale ontwikkeling van het kind.

Schoolpopulatie en onderwijsbehoeften

Onze leerlingenpopulatie is een afspiegeling van de wijk en kent een grote diversiteit in achtergrond, opleidingsniveau en ondersteuningsbehoeften. Door een grote spreiding zijn er in elke groep aanzienlijke verschillen, wat vraagt om gedifferentieerd lesgeven en sterk klassenmanagement. Bij de aanmelding van nieuwe leerlingen bekijken we zorgvuldig of we passend kunnen ondersteunen.

Sterke punten in onze ondersteuning

We werken vanuit gedeelde verantwoordelijkheid en maken gebruik van elkaars expertise. Leerkrachten nemen deel aan intervisie en groepsbesprekingen. Ook besteden we preventief aandacht aan sociaal-emotionele ontwikkeling, met o.a. kringgesprekken en lessen uit de methode Kwink. We werken vanuit een sterke basis van regels en routines die in onze hele school herkenbaar aanwezig zijn. Voor extra ondersteuning binnen het basisaanbod bieden we onder meer:

- Verrijking en remediëring in de eigen groep.
- Interne ondersteuning zoals reken-, taal- en leesondersteuning. Dit kunnen we verzorgen indien de personele bezetting op orde is.
- Schakeltijd: Daarnaast biedt de schakeltijd ook ruimte aan leerlingen die op andere vakgebieden behoefte hebben aan een aangepast of intensiever onderwijsaanbod. Op deze manier kan de school beter inspelen op de individuele onderwijsbehoeften van ieder kind en wordt een stevige basis gelegd voor hun verdere ontwikkeling. Daarnaast biedt de schakeltijd ook ruimte aan leerlingen die op andere vakgebieden behoefte hebben aan een aangepast of intensiever onderwijsaanbod. Op deze manier kan de school beter inspelen op de individuele onderwijsbehoeften van ieder kind en wordt een stevige basis gelegd voor hun verdere ontwikkeling.
- De ploetergroep voor leerlingen van groep 4 tot en met 8; Leerlingen worden begeleid in denkvaardigheden en het effectief leren door een leerkracht met expertise op het gebied van hoogbegaafdheid. Dit gebeurt in de ploetergroep op een moment van ongeveer 1 ½ uur per week.

Aanvullend werken we samen met team Samenwijs van het Samenwerkingsverband en externe partners.

De zorgroute op onze school

Wij volgen de ontwikkeling van alle leerlingen zorgvuldig. De leerkracht is hierbij het eerste aanspreekpunt en biedt ondersteuning in de klas.

Soms heeft een leerling extra hulp nodig. Dan doorlopen we de volgende stappen:

1. Ondersteuning in de klas

De leerkracht past het onderwijs aan, bijvoorbeeld met extra uitleg, andere opdrachten of kleine aanpassingen.

2. Bespreking binnen de school

Als er meer nodig is, bespreekt de leerkracht de leerling met de intern begeleider (IB'er). Samen kijken zij welke extra ondersteuning passend is, zoals extra begeleiding of een plan van aanpak.

3. Extra hulp binnen school

De leerling kan aanvullende ondersteuning krijgen van specialisten binnen de school, bijvoorbeeld bij lezen of rekenen.

4. Samenwerking met externen

Als de hulpvraag groter is, kunnen externe deskundigen worden betrokken, zoals een logopedist, fysiotherapeut of

specialist vanuit het samenwerkingsverband. Dan wordt voor het kind (in overleg met ouders) een Ontwikkelingsperspectief (OPP) opgesteld. Samen met deskundigen wordt bekeken of verdere versterking van de leerkracht nodig is, of dat externe ondersteuning moet worden ingeroepen.

5. Zeer intensieve ondersteuning

In enkele gevallen is er nog meer ondersteuning nodig. Dan bekijken we samen met ouders en deskundigen welke onderwijsplek en begeleiding het beste past.

Tijdens dit hele proces houden we ouders goed op de hoogte en werken we samen om de best mogelijke begeleiding te bieden. Ons doel is dat iedere leerling zich zo optimaal mogelijk kan ontwikkelen.

Een goede basis in elke klas

Op onze school krijgt iedere leerling goed en passend onderwijs. We werken met het didactisch model EDI (activerende didactiek). Dit betekent dat lessen duidelijk zijn opgebouwd, doelen centraal staan en leerlingen actief betrokken worden bij het leren. De leerkracht stemt de instructie af op wat leerlingen moeten leren én wat zij nodig hebben en kiest passende werkvormen die zorgen voor interactie en betrokkenheid.

We werken zonder vaste niveaugroepen, maar kijken we per lesdoel wat een leerling nodig heeft. Dit noemen we dynamisch differentiëren. Alle leerlingen doen mee aan de basisinstructie, totdat het grootste deel van de groep het doel beheerst. Leerlingen die extra uitleg nodig hebben, krijgen verlengde instructie. Leerlingen die het doel snel beheersen, krijgen een verkorte instructie en extra uitdaging. Bij andere vakken kijken we per vak wat het beste werkt en kan er meer met niveaugroepen worden gewerkt.

We hebben hoge verwachtingen van alle leerlingen en richten ons onderwijs op het behalen van passende niveaus. Bij rekenen maken we bijvoorbeeld gebruik van doelenplanners, waarmee we goed kunnen volgen of leerlingen hun doelen behalen. Daarnaast krijgen leerlingen waar nodig extra ondersteuning in de klas, bijvoorbeeld met hulp van een onderwijsassistent of leraarondersteuner.

De leerkracht zorgt voor een veilige, duidelijke en gestructureerde leeromgeving. Hiervoor werken we met vaste afspraken rondom klassenmanagement en pedagogisch handelen.

We volgen de ontwikkeling van alle leerlingen zorgvuldig en op vaste momenten. Dit doen we volgens een vaste werkwijze (handelingsgericht werken): observeren, analyseren, plannen, uitvoeren en evalueren. Leerkrachten bespreken de voortgang regelmatig met de intern begeleider en voeren meerdere keren per jaar analyses uit van de groep en individuele leerlingen. Op basis hiervan wordt het onderwijs waar nodig aangepast.

Ook op schoolniveau kijken we naar de resultaten van leerlingen. Twee keer per jaar wordt dit vastgelegd in een schoolrapportage. Op basis van deze inzichten verbeteren we ons onderwijs en maken we afspraken voor verdere ontwikkeling.

Voor leerlingen die extra uitdaging nodig hebben, bieden we naast verrijking in de klas ook een plusklas (ploetergroep), waar zij één keer per week aan deelnemen.

Daarnaast zorgen we voor een veilige en prettige schoolomgeving, met duidelijke afspraken en aandacht voor het welbevinden van leerlingen. Zo zorgen we ervoor dat iedere leerling zich optimaal kan ontwikkelen.

Gediplomeerde specialisten op school

Taal en rekenen

Welke specialisten zijn werkzaam binnen dit aandachtsgebied?

- Intern begeleider
- Rekenspecialist
- Specialist meer- en hoogbegaafdheid
- Taalspecialist
- Logopedist
- Kindcoach

Niet alle leerlingen ontwikkelen zich op dezelfde manier of in hetzelfde tempo. Om ieder kind optimaal te ondersteunen, biedt de school extra hulp aan leerlingen die moeite hebben met taal/lezen of rekenen. Daarnaast bieden we verrijkende of verbredende opdrachten voor kinderen waarbij deze ontwikkeling vlotter verloopt dan gemiddeld.

Deze ondersteuning kan bestaan uit:

- Signalering en monitoring: Door middel van toetsen en observaties brengen we vroegtijdig in kaart welke leerlingen extra ondersteuning nodig hebben.
- Pre-teaching en verlengde instructie: Sommige leerlingen krijgen uitleg voorafgaand aan of juist na de klassikale instructie, zodat zij beter kunnen meekomen in de les. De woordenschat wordt ondersteund door programma's als LOGO 3000 en Weerwoord (Kentalis)
- Inzet van onderwijsassistenten of specialistische begeleiding: Binnen en buiten de klas kan tijdelijke extra ondersteuning worden geboden door geschoolde medewerkers mits deze niet ingezet hoeven te worden ter vervanging van afwezige collega's.
- Handelingsplannen en doelen op maat: Voor leerlingen die onvoldoende profiteren van de basisondersteuning stellen we in overleg met ouders, intern begeleider en de interne specialist een plan op met concrete doelen en evaluatiemomenten. Indien nodig wordt hierbij ook de schoolbegeleider betrokken worden. (via het ondersteuningsteam van de stichting) Leerlingen worden bij het opstellen, bijstellen en evalueren van hun eigen plan betrokken en hun mening hierover wordt vastgelegd. Voor kinderen met dyslexie werken we met een dyslexiekaart.
- Gebruik van extra (digitale) leermiddelen: Denk aan ondersteunende software (Bareka), oefenprogramma's (Rekenroute, taal in blokjes, BOUW!), en lees- of rekenspellen (Met sprongen vooruit, WIZZ spellen,).

Onze ambitie is om ieder kind zoveel mogelijk te laten groeien vanuit zijn of haar mogelijkheden. Door vroegtijdig en doelgericht in te grijpen, willen we achterstanden verkleinen en het zelfvertrouwen van leerlingen versterken. Daarnaast bieden we ook de verbreding en verdieping aan kinderen die de basisleerstof snel verwerken.

De kindcoach ondersteunt als er vragen zijn over de ontwikkeling van het jonge kind (t/m 6 jaar). De kindcoach kijkt mee in de groep en geeft praktisch advies aan de ouders en leerkrachten. Zij is er voor alle leerlingen die extra ondersteuning nodig hebben. Ouders worden hierbij altijd betrokken en goed geïnformeerd.

Verder kan er bij aanhoudende achterstanden na onderzoek en vaststellen van een diagnose een mogelijke behandeling door externen plaatsvinden. Het RID (Regionaal Instituut Dyslexie) en logopediepraktijk Vallen logopedisten houden praktijk bij ons op school.

Bij kinderen waarbij de ontwikkeling vlotter verloopt dan gemiddeld, kan indien het aanbod niet voldoende aansluit onze IB-er en de specialist meer- en hoogbegaafdheid adviseren over het aanbod.

Sociaal-emotioneel

Welke specialisten zijn werkzaam binnen dit aandachtsgebied?

- Gedragsspecialist
- Intern begeleider
- Specialist meer- en hoogbegaafdheid
- Kindcoach

Een kind kan pas goed tot leren komen als het zich veilig, gezien en begrepen voelt. Daarom besteden wij veel aandacht aan de sociaal-emotionele ontwikkeling van onze leerlingen. Sommige kinderen hebben hierbij extra ondersteuning nodig. De school biedt hiervoor verschillende vormen van begeleiding, afgestemd op de behoeften van het kind.

We zorgen voor een veilig en positief pedagogisch klimaat in de school, waarin rust, structuur en respect voor elkaar de basis vormen. Ons protocol gedrag waarin we beschrijven hoe dit werkt op onze school vormt de leidraad. Wekelijkse staan lessen sociaal-emotionele ontwikkeling in de klas op het lesrooster. De lessen uit de methode Kwink vormen hierbij de leidraad.

Leerlingen krijgen dan de ruimte om gevoelens te delen, naar elkaar te luisteren en samen te praten over groepsdynamiek, gedrag en omgangsvormen. Naast Kwink maken we gebruik van de autometafoor, de leerkuil en de lessen van groei in je groep.

De extra ondersteuning kan onder andere bestaan uit:

- Individuele begeleiding door de leerkracht of een gedragsspecialist, voor leerlingen die extra ondersteuning nodig hebben op sociaal-emotioneel vlak. Bijvoorbeeld door de inzet van Rots en Water lessen, Groepsgeeluk of Meidenvenijn;
- Groepslessen sociaal-emotioneel leren waarin onderwerpen als emoties, relaties, keuzes maken en omgaan met conflicten centraal staan. Voor deze aanpak wordt in samenspraak met de gedragsspecialist de groepslessen vormgegeven.
- Samenwerking met het Centrum voor Jeugd en Gezin (CJG): bij complexere vragen of zorgen kunnen we – altijd in overleg met ouders – ondersteuning inschakelen van het CJG, dat bijvoorbeeld kan adviseren of begeleiding bieden;
- Handelingsplannen en doelen op maat: Voor leerlingen die onvoldoende profiteren van de basisondersteuning stellen we in overleg met ouders, intern begeleider en de interne specialist een plan op met concrete doelen en evaluatiemomenten. Leerlingen worden d.m.v. gesprekken met de leerkracht bij het opstellen, bijstellen en evalueren van hun eigen plan betrokken en hun mening hierover wordt vastgelegd.

Door deze combinatie van preventieve én gerichte ondersteuning zorgen we ervoor dat ieder kind zich sociaal en emotioneel goed kan ontwikkelen. We werken hierbij nauw samen met ouders en externe partners, met als doel het welzijn en de weerbaarheid van onze leerlingen te versterken.

De kindcoach ondersteunt als er vragen zijn over de ontwikkeling van het jonge kind (t/m 6 jaar). De kindcoach kijkt mee in de groep en geeft praktisch advies aan de ouders en leerkrachten. Zij is er voor alle leerlingen die extra ondersteuning nodig hebben. Ouders worden hierbij altijd betrokken en goed geïnformeerd.

Gedrag, werkhouding en taakaanpak

Welke specialisten zijn werkzaam binnen dit aandachtsgebied?

- Gedragsspecialist
- Intern begeleider
- Specialist meer- en hoogbegaafdheid
- Kindcoach

Voor een goede ontwikkeling is het belangrijk dat kinderen niet alleen leren *wat* ze moeten doen, maar ook *hoe* ze dat het beste kunnen aanpakken. Sommige leerlingen hebben hierbij extra ondersteuning nodig op het gebied van gedrag, concentratie, werkhouding of taakaanpak. De school biedt hiervoor duidelijke structuren én gerichte begeleiding.

In de klas werken we met vaste regels en duidelijke routines, zodat leerlingen weten wat er van hen verwacht wordt en rust en voorspelbaarheid ervaren. Dit helpt hen om zich beter te concentreren en zelfstandiger te werken.

We maken daarnaast gebruik van hulpmiddelen zoals de time-timer, die visueel inzicht geeft in de beschikbare tijd voor een taak, en het werklicht voor uitgestelde aandacht. Dit licht geeft aan wanneer de leerkracht even niet beschikbaar is voor vragen, zodat kinderen leren om eerst zelfstandig verder te werken en hun hulpvraag uit te stellen. Deze aanpak bevordert het zelfvertrouwen en de taakgerichtheid.

We zorgen voor een veilig en positief pedagogisch klimaat in de school, waarin rust, structuur en respect voor elkaar de basis vormen. Ons protocol gedrag waarin we beschrijven hoe dit werkt op onze school vormt de leidraad.

Voor leerlingen die ondanks deze basisaanpak extra ondersteuning nodig hebben, bieden we:

- Gerichte begeleiding op werkhouding of taakaanpak, bijvoorbeeld door het aanleren van stappenplannen, structuurkaarten of individuele afspraken;
- Gedragsobservaties en gesprekken, in overleg met ouders, om de hulpvraag helder te krijgen en een passende aanpak op te stellen;
- Handelingsplannen en doelen op maat: Voor leerlingen die onvoldoende profiteren van de basisondersteuning stellen we in overleg met ouders, intern begeleider en de interne specialist een plan op met concrete doelen en evaluatiemomenten. Indien nodig wordt hierbij ook de schoolbegeleider betrokken worden. (via het ondersteuningsteam van de stichting) Leerlingen worden bij het opstellen, bijstellen en evalueren van hun eigen plan betrokken en hun mening hierover wordt vastgelegd.
- Eventuele samenwerking met interne of externe specialisten, zoals de intern begeleider, gedragsspecialist of het CJG (Centrum voor Jeugd en Gezin)

Met deze aanpak willen we leerlingen helpen om doelgericht, zelfstandig en met plezier te leren werken, in een omgeving waarin structuur, duidelijkheid en positieve ondersteuning centraal staan.

De kindcoach ondersteunt als er vragen zijn over de ontwikkeling van het jonge kind (t/m 6 jaar). De kindcoach kijkt mee in de groep en geeft praktisch advies aan de ouders en leerkrachten. Zij is er voor alle leerlingen die extra ondersteuning nodig hebben. Ouders worden hierbij altijd betrokken en goed geïnformeerd.

Motorische en lichamelijke ontwikkeling

Welke specialisten zijn werkzaam binnen dit aandachtsgebied?

- Intern begeleider
- Logopedist
- Vakleerkracht bewegingsonderwijs

De motorische en lichamelijke ontwikkeling is een belangrijk onderdeel van de totale ontwikkeling van een kind. Bewegen draagt niet alleen bij aan de gezondheid, maar ook aan de concentratie, sociale vaardigheden, het effectief leren en het zelfvertrouwen van kinderen. Sommige leerlingen hebben hierbij extra ondersteuning nodig.

Binnen onze school houden we de motorische ontwikkeling goed in de gaten. Bij signalen van motorische achterstand of bijzonderheden (bijvoorbeeld moeite met schrijven, balans, coördinatie of fijne motoriek) bieden we gerichte ondersteuning. Dit kan onder andere bestaan uit:

- Screening en observatie door de (vak)leerkracht of intern begeleider, soms met behulp van gestandaardiseerde toetsen of checklists;
- Inzet van materialen ten behoeve van prikkelverwerking (wiebelkussen, fietsband, koptelefoon);
- Gerichte oefeningen in de klas, bijvoorbeeld voor schrijfmotoriek of pengreep, geïntegreerd in het reguliere lesprogramma;
- Doorverwijzing naar een vakleerkracht bewegingsonderwijs of kinderfysiotherapeut, indien er sprake is van hardnekkige motorische problematiek. Dit gebeurt altijd in overleg met ouders;
- Samenwerking met externe partijen, zoals het Centrum voor Jeugd en Gezin (CJG), bij bredere lichamelijke of ontwikkelingsvragen.

Tijdens de gymlessen en bewegingsactiviteiten bieden we een veilig en stimulerend klimaat, waarin elk kind op zijn of haar eigen niveau kan meedoen en succeservaringen opdoet. Door tijdig te signaleren en passend te ondersteunen, zorgen we ervoor dat kinderen zich ook op motorisch vlak optimaal kunnen ontwikkelen.

Medisch handelen en persoonlijke verzorging

Er zijn voor dit aandachtsgebied geen gediplomeerde specialisten aanwezig.

Sommige leerlingen hebben op school extra ondersteuning nodig vanwege medische aandoeningen of een behoefte aan persoonlijke verzorging. Wij vinden het belangrijk dat ieder kind op een veilige en respectvolle manier kan deelnemen aan het onderwijs, en bieden daarom – waar mogelijk – passende zorg binnen de school. Waar wij deze zorg als school niet kunnen of mogen bieden onderzoeken wij met ouders de mogelijkheid hoe verzorging en/of verpleging onder schooltijd georganiseerd kan worden.

Onder medisch handelen en persoonlijke verzorging vallen bijvoorbeeld:

- Het toedienen van medicijnen;
- Het verrichten van medische handelingen (zoals insuline toedienen of sondevoeding);
- Ondersteuning bij toiletgang; (N.B. we hebben geen mogelijkheden tot verschoning. Kinderen moeten zindelijk zijn als ze op school starten)
- Het begeleiden van leerlingen met een lichamelijke beperking of chronische aandoening.

Voordat medisch handelen kan worden uitgevoerd, stellen we samen met ouders een zorgplan of handelingsafspraken op. Dit doen we aan de hand van het protocol medicijnverstrekking en medisch handelen. Hierin worden de taken, verantwoordelijkheden en grenzen van de school helder vastgelegd. In sommige gevallen is er samenwerking met een externe zorgverlener of wordt er overleg gevoerd met de jeugdarts of jeugdverpleegkundige via het Centrum voor Jeugd en Gezin (CJG). Indien nodig kan er scholing ingezet worden.

De privacy en het welzijn van het kind staan hierbij altijd centraal. Samen met ouders zorgen we ervoor dat ieder kind de zorg krijgt die nodig is om goed en met vertrouwen mee te kunnen doen op school.

Echter blijft bij medische zorg de verantwoordelijkheid bij ouder(s).

Toekomstig aanbod aan extra ondersteuning

Meertaligheid / NT2

Korte termijn

BS Neel wil de ondersteuning aan meertalige leerlingen verder versterken door de ondersteuningsbehoeften rondom NT2 gericht in kaart te brengen. Daarnaast wordt het gebruik van taalmethodieken zoals LOGO3000 en Weerwoord doelgerichter ingezet, waarbij bewuste keuzes worden gemaakt in woordenschatonderwijs. Ook wordt gewerkt aan een vaste structuur voor pre-teaching, zodat leerlingen beter voorbereid deelnemen aan de lessen en meer taalvertrouwen ontwikkelen.

Middellange termijn

De school werkt aan het opbouwen van een doorgaand leesdossier per leerling waar de school een stagnatie in de ontwikkeling ziet, zodat de taal- en leesontwikkeling systematisch gevolgd kan worden. De samenwerking met de taalklas wordt verder verstevigd om kennis, aanpak en ondersteuning beter op elkaar af te stemmen. Daarnaast investeert BS Neel in scholing van het team op het gebied van NT2-didactiek, zodat leerkrachten beter kunnen aansluiten bij de onderwijsbehoeften van meertalige leerlingen.

Lange termijn

BS Neel streeft naar een volledig dekkende NT2-basisondersteuning binnen alle ondersteuningslagen van de school. De inzet van een NT2-specialist wordt structureel ingebed, waarbij monitoring en evaluatie bijdragen aan duurzame kwaliteitsverbetering van het taalonderwijs en de ondersteuning.

Begaafdheid

Korte termijn

Om beter aan te sluiten bij leerlingen met een ontwikkelingsvoorsprong of kenmerken van hoogbegaafdheid, scherpt BS Neel de criteria voor deelname aan de ploetergroep verder aan. Daarnaast wordt het aanbod van verrijkingsmaterialen geactualiseerd, zodat leerlingen voldoende uitdaging en verdieping krijgen binnen het onderwijsaanbod.

Middellange termijn

De school ontwikkelt de leerlijnen voor hoogbegaafdheid verder door, zodat er meer samenhang ontstaat in het aanbod voor deze leerlingen. Tegelijkertijd wordt ingezet op professionalisering van leerkrachten op het gebied van compacten en verrijken, zodat onderwijs beter kan worden afgestemd op verschillen in leerbehoeften.

Lange termijn

BS Neel werkt toe naar een volledig dekkende structuur voor ondersteuning van hoogbegaafde leerlingen binnen de basisondersteuning. Hierbij staat centraal dat iedere leerling voldoende uitdaging, passende begeleiding en ontwikkelkansen krijgt binnen de eigen schoolomgeving.

Gedrag en sociaal-emotionele ontwikkeling (SEO)

Korte termijn

BS Neel wil een veilige en ondersteunende leeromgeving creëren door te onderzoeken of ontbrekende time-out- en ontprikkelplekken binnen de school te realiseren zijn. Deze plekken bieden leerlingen de mogelijkheid om tijdelijk tot rust te komen en beter om te gaan met spanningen of overprikkeling.

Middellange termijn

De school implementeert een nieuwe methode voor sociaal-emotionele ontwikkeling (SEO), waarmee structureel aandacht wordt besteed aan welbevinden, sociale vaardigheden en groepsdynamiek. Daarnaast volgt het team scholing op het gebied van gedrag en SEO, bijvoorbeeld via programma's als Rots en Water en Meidenvenijn, zodat leerkrachten leerlingen beter kunnen begeleiden in hun sociaal-emotionele ontwikkeling.

Lange termijn

BS Neel streeft naar een structurele en schoolbrede gedragsaanpak die geïntegreerd is binnen de basisondersteuning. Hiermee wil de school zorgen voor een positief pedagogisch klimaat waarin preventief handelen, duidelijke verwachtingen en passende ondersteuning centraal staan.

Overige ondersteuningsgebieden

Korte termijn

BS Neel wil sneller kunnen inspelen op signalen van leerlingen die extra ondersteuning nodig hebben. Daarom worden ondersteuningsbehoeften en de inzet van specialisten beter in kaart gebracht. Daarnaast zet de school zorgarrangementen in voor leerlingen die tijdelijk extra ondersteuning nodig hebben om hun ontwikkeling optimaal te ondersteunen.

Middellange termijn

De school breidt de motorische ondersteuning verder uit en werkt schoolbreed aan sterkere dynamische differentiatie binnen de lessen. Daarbij wordt ondersteuning zoveel mogelijk binnen de groep georganiseerd, zodat leerlingen in hun eigen leeromgeving passende begeleiding ontvangen. Ook investeert BS Neel in het opleiden van specialisten binnen het team om de expertise duurzaam te versterken.

Lange termijn

BS Neel werkt toe naar een volledig ingebed en geborgd cyclisch proces van handelingsgericht werken (HGW). Door planmatig te signaleren, analyseren, handelen en evalueren wil de school de kwaliteit van ondersteuning blijvend versterken en passend onderwijs voor alle leerlingen realiseren.

Inbreng en invloed van leerlingen

Leerlingen spelen een belangrijke rol in de ontwikkeling van het ondersteuningsaanbod binnen onze school. We vinden het essentieel dat hun ervaringen, behoeften en ideeën worden meegenomen bij het vaststellen van de basisondersteuningsvoorzieningen en het bredere ondersteuningsaanbod. Voorafgaand aan het opstellen van deze schoolgids hebben wij leerlingen, op een bij hun leeftijd passende wijze betrokken bij het gesprek over wat zij belangrijk vinden in de ondersteuning op school. Dit gebeurde via een gesprek met de leerlingenraad.

Hoe worden leerlingen betrokken?

- **Leerlingenraad:** Via de leerlingenraad denken leerlingen mee over het schoolbeleid, waaronder ook onderwerpen die te maken hebben met ondersteuning, zoals sociale veiligheid, studielast, begeleiding en voorzieningen voor leerlingen met extra ondersteuningsbehoeften.
- **Klasgesprekken en enquêtes:** Cyclisch worden er groepsgesprekken of (digitale) vragenlijsten ingezet waarin leerlingen feedback kunnen geven over de begeleiding die zij ontvangen, wat goed werkt en waar zij nog knelpunten ervaren.
- **Individuele leerlinggesprekken:** Leerkrachten en ondersteuners voeren structureel gesprekken met leerlingen die extra ondersteuning krijgen. Hun ervaringen worden gebruikt om het aanbod te evalueren en verbeteren.
- **Projectgroepen of klankbordgroepen:** In sommige gevallen worden leerlingen uitgenodigd om deel te nemen aan tijdelijke werkgroepen of klankbordgroepen rondom specifieke thema's zoals welzijn, inclusie of leerondersteuning.

Welke invloed hebben leerlingen gehad?

De inbreng van leerlingen heeft op verschillende manieren geleid tot aanpassingen en verbeteringen in ons ondersteuningsaanbod. Een aantal voorbeelden:

- Rustige werkplekken: op verzoek van leerlingen die snel afgeleid zijn in de klas, zijn er rustige werkplekken ingericht waar zij geconcentreerd kunnen werken.
- Rustplekken: Op basis van feedback is er een rustplek ingericht voor leerling die behoefte heeft aan een prikkelarme omgeving.
- Leertechnieken: Na een gesprek in de klas is er in een groep meer focus gekomen voor het effectief leren en zijn leertechnieken uitgebreid besproken.

Kortom, de stem van leerlingen is van grote waarde. Door hun betrokkenheid zorgen we ervoor dat het ondersteuningsaanbod niet alleen passend is, maar ook aansluit bij hun belevingswereld en behoeften.

Deze inspraak van de leerlingen wordt jaarlijks meegenomen in de evaluatie en mogelijke bijstelling van ons ondersteuningsaanbod. Zo zorgen we samen voor een schoolomgeving waarin elk kind zich optimaal kan ontwikkelen.

Extra informatie

Brede basisondersteuning en afstemming met ouders

Onze school is een reguliere basisschool met de ambitie om een brede basisondersteuning te bieden aan al onze leerlingen. Hiervoor is een sterke zorgstructuur ingericht, waarmee we zo goed mogelijk tegemoetkomen aan de onderwijs- en ondersteuningsbehoeften van individuele leerlingen én de groep als geheel. Daarbij houden we altijd oog voor de grenzen van wat de school kan bieden.

Een goede samenwerking met ouders vinden wij hierin essentieel. Bij leerlingen met specifieke ondersteuningsbehoeften of een vastgesteld Ontwikkelingsperspectief (OPP) voeren we doorgaans eens per zes weken een voortgangsgesprek. Tijdens dit gesprek (van ca. 30 tot maximaal 60 minuten) bespreken we de ontwikkeling van de leerling, evalueren we gemaakte afspraken en stellen we zo nodig doelen bij. Deze afspraken worden zorgvuldig vastgelegd.

Tussen de gesprekken door werkt de leerkracht gericht aan de afgesproken doelen, waarbij we zoveel mogelijk handelen vanuit een gezamenlijke verantwoordelijkheid.

Hoorrecht en betrokkenheid bij het ontwikkelingsperspectief

Vanaf 1 augustus 2025 hebben leerlingen met een ontwikkelingsperspectief (OPP) wettelijk recht om mee te praten over hun ondersteuning en ontwikkeling. Dit wordt het hoorrecht genoemd. Voor leerlingen zonder OPP geldt deze wettelijke verplichting niet, al betrekken wij leerlingen uiteraard wel bij hun eigen leerproces

Wanneer er voor een leerling een Ontwikkelingsperspectiefplan (OPP) wordt opgesteld of bijgesteld, voeren we gesprekken met zowel ouders als de leerling zelf. Afhankelijk van de leeftijd en het niveau van de leerling gebeurt dit op een passende manier – in begrijpelijke taal en in een veilige setting. We vragen leerlingen hoe zij hun eigen ontwikkeling ervaren, wat zij nodig hebben om zich goed te kunnen ontwikkelen en waar zij trots op zijn of juist zorgen over hebben. Hun stem telt mee in de keuzes die gemaakt worden.

De input van de leerling wordt vastgelegd en besproken in het multidisciplinaire overleg en – waar mogelijk – vertaald naar concrete aanpassingen in het handelingsdeel van het OPP. De school stelt of wijzigt het OPP pas nadat hierover met de leerling én de ouders is gesproken, en de ouders expliciet hebben ingestemd met het handelingsdeel.

Wij geloven dat goed onderwijs ontstaat in samenwerking tussen leerling, ouders en school. Door leerlingen een actieve rol te geven in hun eigen leerproces, versterken we hun betrokkenheid, motivatie en eigenaarschap.

Voor meer informatie over passend onderwijs verwijzen wij u naar deel 2 van de centrale schoolgids van Swalm & en Roer.

Grenzen aan onze ondersteuning

Mede door de grootte van de spreiding binnen onze school hebben we te maken met grenzen binnen onze ondersteuning. Hierdoor kunnen wij helaas niet altijd tegemoetkomen aan alle onderwijsbehoeften van iedere leerling. Bij de hieronder beschreven situaties/leerlingen lopen wij tegen de grenzen van onze mogelijkheden aan. Deze grenzen zullen altijd besproken worden met ouders als dit voor hun kind geldt. Er wordt daarbij altijd naar zowel de belemmerende als stimulerende factoren van het kind als de groep gekeken. Deze zijn van invloed op het bepalen van de haalbaarheid. Binnen de schoolloopbaan van een leerling bij ons op school kan het voorkomen dat er niet voldaan kan worden aan de onderwijsbehoeften binnen de groep. Dit kan verschillende oorzaken hebben zoals bijvoorbeeld de grootte van de groep, de hoeveelheid leerlingen met ondersteuningsbehoeften, te grote afhankelijkheid van de leerkracht of het niet goed kunnen aansluiten bij het leerstofaanbod dat er nodig is. Een passende oplossing kan zijn om de leerling te doubleren of versnellen. Hierover vindt altijd het gesprek plaats met ouders. Indien ouders niet akkoord gaan met het doubleren of versnellen, heeft school de beslissende stem. School is en blijft verantwoordelijk voor de onderwijsinhoud.

Op basis van opgebouwde expertise is gebleken dat de school tot op een bepaalde hoogte voldoende in staat is om ondersteuning te bieden bij overactief, impulsief, internaliserend en externaliserend gedrag. Wanneer uit onderzoek door school, het ondersteuningsteam en/of externe partners blijkt dat het kind meer dan 20% van de lestijd fysieke leerkrachtnabijheid nodig heeft, komt de reikwijdte van de school ten aanzien van de ondersteuning in het geding.

Indien de fysieke en psychische veiligheid van de betreffende leerling, de groep of de leerkracht in het geding komt, zal bekeken worden of de procedure 'Schorsing en verwijdering' ingang moet worden gezet. Mogelijkerwijs zal het werkproces ten behoeve van een toelaatbaarheidsverklaring in samenwerking met ouders worden ingezet. Indien de veiligheid van het kind, de groep of de leerkracht in het geding is, als de onderwijsbehoeften niet langer passend zijn, of ouders de zienswijze en de werkwijze van de school niet voldoende ondersteunen kan een traject richting een toelaatbaarheidsverklaring ingezet worden. De school heeft hierin de beslissende stem, in overleg met ouders en het ondersteuningsteam.

Overige grenzen zijn:

- Leerlingen met een intelligentie lager dan 70 of hoger dan 140, kunnen wij niet voldoende ondersteunen binnen onze school.

- Leerlingen waarbij het nodig is dat ze meer dan één keer in hun schoolloopbaan versnellen of doubleren om aan hun onderwijsbehoeften te kunnen voldoen.
- Leerlingen waarbij het reguliere basisaanbod bij 3 leergebieden niet toereikend of voldoende is of als het welbevinden van de leerling hierdoor in het gedrang komt.
- Leerlingen die eerder dan groep 6 een eigen leerlijn nodig hebben bij meer dan één leergebied.
- Leerlingen die een aanbod nodig hebben vanuit leerstof uit het curriculum van het voortgezet onderwijs.
- Leerlingen die nog niet zindelijk zijn zonder medische oorzaak bij de start van de basisschool.
- Als er een leerling aangemeld wordt met visuele, auditieve, lichamelijk en/of verstandelijke beperkingen wordt op individueel niveau bekeken of wij tegemoet kunnen komen aan de onderwijsbehoeften. Echter blijft bij medische zorg de verantwoordelijkheid bij ouder(s).

Het lerarentekort maakt dat we de interne ondersteuning die we graag willen bieden niet altijd door kunnen laten gaan, omdat de leerkrachten ingezet moeten worden om afwezige collega's te vervangen.

Daarnaast zijn er ook gebouwelijke grenzen:

- Er zijn geen extra ruimtes of klaslokalen over
- Er is geen inpandige speelzaal
- Er is geen lift aanwezig om op de eerste verdieping te komen

3.2 Veiligheid op school

Anti-pestprogramma

Wij vinden het als school belangrijk om pestgedrag zoveel mogelijk te voorkomen.

Primair gebeurt dit door te zorgen voor een goed pedagogisch klimaat.

Hierbij worden er onder andere lessen voor sociaal-emotionele ontwikkeling gegeven vanuit de methode Kwink.

Verder heeft de school een anti-pestprotocol, dat gevolgd wordt als er sprake is van pestgedrag.

Dit protocol is o.a. te vinden op de website van de school.

Sociale en fysieke veiligheid

Onze school monitort de sociale veiligheidsbeleving van leerlingen. We nemen een vragenlijst af via Enquêtetool van Vensters. Naast de afname van deze vragenlijst via Vensters wordt de vragenlijst sociaal emotioneel functioneren 2x per jaar ingevuld (door de leerkrachten én door de leerlingen van de groepen 5 t/m 8). Sociaal-emotioneel functioneren van Leerling In Beeld is een instrument om de sociale ontwikkeling van kinderen te volgen.

Bij afwijkende scores wordt door de intern begeleider en/of leerkracht een gesprek gevoerd met de betreffende leerling, met als doel meer inzicht te krijgen over wat er mogelijk speelt.

Bij opvallende zaken worden ouders altijd geïnformeerd, zodat ouders en school kunnen samenwerken om het welbevinden te versterken.

Anti-pestcoördinator, contactpersoon en/of vertrouwenspersoon

Functie	Naam	E-mailadres
Vertrouwenspersoon	Dhr. D. van der Beek	dennisvanderbeek@swalmenroer.nl
Anti-pestcoördinator	Mevr. B. Sijbers	brittneysijbers@swalmenroer.nl
Vertrouwenspersoon	Mevr. R. Schouenberg	regenschouenberg@swalmenroer.nl

4 Handige informatie voor ouders

4.1 Hoe ouders worden betrokken

We hebben allemaal een belangrijke rol in de ontwikkeling van het kind. Het is belangrijk dat daarbij goed wordt samengewerkt. Dat betekent allereerst open met elkaar communiceren en op basis van ieders verantwoordelijkheden de juiste acties ondernemen. Dat noemen we educatief partnerschap.

We willen met ouders een fijne en actieve samenwerking aangaan die zich kenmerkt door een open, respectvolle communicatie op basis van gelijkwaardigheid, ieder vanuit zijn eigen rol en taak, zodat men elkaar aanvult, ondersteunt en stimuleert om een leer- en ontwikkelomgeving te creëren waarin het kind zich prettig voelt en voldoende ontwikkelt.

We vinden het belangrijk dat ouders met hun zorgen, vragen en/of opmerkingen terecht kunnen. De groepsleerkracht is daarvoor het eerste aanspreekpunt. Er kan altijd een afspraak gemaakt worden met de leerkrachten. Na schooltijd zijn de medewerkers vanaf 14.30u (telefonisch) bereikbaar. De e-mailadressen van de leerkrachten staan vermeld op de website.

Als school hechten wij veel waarde aan een open en respectvolle samenwerking met ouders. Wij verwachten van ouders dat zij:

- Respectvol communiceren met medewerkers, andere ouders en leerlingen;
- Het goede voorbeeld geven in gedrag, taalgebruik en houding;
- Constructief meedenken en samenwerken bij vragen of problemen;
- Schoolafspraken en regels ondersteunen, ook thuis;
- De school tijdig informeren bij bijzonderheden die van invloed kunnen zijn op het welzijn of de ontwikkeling van hun kind.

Samen zorgen we voor een veilige en positieve leeromgeving voor alle leerlingen.

Wanneer ouders zich herhaaldelijk niet aan deze afspraken houden of zich onredelijk of grensoverschrijdend gedragen, kan dit gevolgen hebben. In eerste instantie zoeken we altijd het gesprek om tot een oplossing te komen. Als het gedrag aanhoudt, kan de school passende maatregelen nemen, zoals het beperken van de communicatie tot schriftelijk contact of gesprekken in aanwezigheid van een derde. In ernstige gevallen kan de school besluiten de toegang tot het schoolterrein tijdelijk of permanent te ontzeggen.

Communicatie met ouders

Ouders worden geïnformeerd op de volgende manieren:

- Mondeling
- Telefonisch
- Per e-mail
- Via ISY (digitaal communicatiekanaal voor het schoolnieuws)
- Via het rapport van de kinderen
- Via oudergesprekken

Klachtenregeling

We vinden het belangrijk dat ouders zich vrij voelen om contact met ons op te nemen. Heeft u een vraag, opmerking of klacht? Bespreek dit dan bij voorkeur eerst met de leerkracht van uw kind. Komt u er samen niet uit, dan kunt u terecht bij de bouwcoördinator, intern begeleider of de directie. We luisteren graag en zoeken samen naar een passende oplossing. U kunt ons bereiken via e-mail, telefonisch of door een afspraak te maken op school.

De school maakt gebruik van de [klachtenprocedure](#) van Swalm & Roer.

Ouderorganisatie

Bij vragen of voor onafhankelijk advies kunt u terecht bij Ouders & Onderwijs Ouder- en jeugdsteunpunt SWV PO-middenlimburg.

Ouderinspraak

Inspraak van ouders wordt op onze school op de volgende manier georganiseerd:

- Ouderraad
- Medezeggenschapsraad

Ouders worden op onze school bij de volgende activiteiten ingezet:

We zien in de samenwerking met ouders veel mogelijkheden om extra's te organiseren ten behoeve van de leerlingen. Dit gebeurt veelal in samenwerking met de oudervereniging (OR).

Ouders worden actief betrokken bij schoolactiviteiten zoals bijvoorbeeld als vrijwilligere bij de bibliotheek, ondersteunen bij SparkTechlab excursie, hand- en spandiensten bij activiteiten rondom feestdagen, sport- en spellendagen, knutselactiviteiten, enzovoorts.

4.2 Vrijwillige ouderbijdrage

Wat is de vrijwillige ouderbijdrage?

Scholen mogen ouders een bijdrage vragen in de kosten. Deze bijdrage is voor activiteiten buiten de lesactiviteiten om. De bijdrage is vrijwillig. Dit betekent dat kinderen van ouders die dit niet kunnen of willen betalen, alsnog mee mogen doen met de activiteiten. Als de school een vrijwillige ouderbijdrage heeft, dan is dit afgestemd met de Medezeggenschapsraad.

Er is geen sprake van een vrijwillige ouderbijdrage

Er zijn geen overige schoolkosten.

Vanaf 1 augustus 2026 wordt er geen vrijwillige bijdrage meer van ouders gevraagd. De school betaalt alle activiteiten die georganiseerd worden.



4.3 Ziekmelden en verlof aanvragen

Over schoolverzuim

Scholen zijn verplicht om ongeoorloofd schoolverzuim te melden bij de leerplichtambtenaar. Ongeoorloofd schoolverzuim betekent dat een leerling afwezig is van school zonder een geldige reden en zonder toestemming van de school of leerplichtambtenaar.

Soms kan een leerling niet naar school en is er sprake van geoorloofd schoolverzuim. Dat betekent dat een leerling afwezig is van school met een geldige reden en met toestemming van de school of leerplichtambtenaar. Op de website van de Rijksoverheid (www.rijksoverheid.nl) staat wanneer er sprake is van geoorloofd verzuim. Is het niet mogelijk om tijdens de schoolvakanties op vakantie te gaan? Vraag in uitzonderlijke gevallen toestemming bij de schoolleiding voor verlof buiten de schoolvakanties. Ga voor meer informatie naar: <https://www.rijksoverheid.nl/onderwerpen/leerplicht/vraag-en-antwoord/leerplicht-schoolvakanties>.

Op deze manier meld je je kind ziek:

Regelmatige aanwezigheid op school is belangrijk voor de ontwikkeling en het leren van kinderen. Wij verwachten daarom dat leerlingen op tijd en aanwezig zijn tijdens schooldagen.

Afwezigheid melden

Ziekmelden kan het makkelijkst via ISY. Daarnaast is de school telefonisch bereikbaar vanaf 8.00 uur.

Het kan voorkomen dat de school telefonisch niet direct bereikbaar is, bijvoorbeeld omdat we bezig zijn met een onderwijsactiviteit. In dat geval kan er altijd een e-mail gestuurd worden aan de leerkracht. De e-mailadressen zijn te vinden op de website.

Afspraken, zoals bijvoorbeeld een doktersbezoek, worden indien mogelijk buiten schooltijd gepland. Wanneer dit niet mogelijk is en uw kind onder schooltijd afwezig moet zijn, verzoeken wij u dit tijdig te overleggen met de leerkracht (dit kan ook via de e-mail). Indien uw kind langere tijd herhaaldelijk onder schooltijd afwezig is (voor bijvoorbeeld behandelingen) worden er afspraken met ouders gemaakt over het gemiste schoolwerk.

Geoorloofd en ongeoorloofd verzuim

- Geoorloofd verzuim is afwezigheid met een geldige reden, zoals ziekte, medische afspraken of door school toegestaan verlof.
- Ongeoorloofd verzuim is afwezigheid zonder geldige reden of zonder (tijdige) afmelding.

Samenwerking en zorg

Bij herhaald of zorgelijk verzuim neemt de school contact op met ouders om samen te kijken wat een leerling nodig heeft. De school werkt hierbij preventief en oplossingsgericht, met als doel het welzijn en de schoolontwikkeling van het kind.

De school hanteert een verzuimprotocol, waarin de werkwijze en verantwoordelijkheden verder zijn uitgewerkt. Ouders kunnen dit protocol op verzoek inzien.

Op deze manier vraag je verlof aan voor je kind:

Extra verlof aanvragen kan door het invullen van een verlofformulier. Een verlofformulier kan via de website of ISY gedownload worden of bij de directeur worden verkregen. Leest u de voorwaarden rondom het toekennen van verlof, zodat u dit verlof niet tevergeefs aanvraagt.

4.4 Toelatingsbeleid

De school heeft in haar aannamebeleid vastgelegd welke kinderen in aanmerking komen voor toelating tot de school. Dit beleid is gepubliceerd op de website. Daarnaast volgt de school het aanmeldings- en aannamebeleid van de stichting zoals beschreven in het centrale deel van de schoolgids.

Op de website kunt u ook terugvinden voor welke groepen er een leerlingenstop en wachtlijst gehanteerd wordt.

5 Ontwikkeling en resultaten

5.1 Tussentijdse toetsen

Wat zijn de tussentijdse resultaten van de school?

Om na te gaan welke ontwikkeling leerlingen doormaken, neemt elke school regelmatig tussentijdse toetsen af.

Dit gebeurt allereerst met de methodegebonden toetsen. Dit zijn toetsen die horen bij het lesmateriaal.

Daarnaast zijn er ook toetsen die los staan van het lesmateriaal en die onafhankelijk de kennis en vaardigheid van leerlingen in een betreffende vak in kaart brengen.

Welke plaats hebben de tussenresultaten in het onderwijsproces en hoe worden deze gerealiseerd?

Voor het meten van de tussenopbrengsten gebruiken we het CITO-Leerlingvolgsysteem Leerling In Beeld.

We gebruiken deze toetsen met de volgende doelstellingen:

1. Analyse van de opbrengsten
2. Benoemen van zorgsignalen
3. Achterhalen van mogelijke oorzaken
4. Bepalen van aanpak én ondersteuningsbehoefte

Dit doen we zowel op kind-, groep- en schoolniveau.



5.2 Resultaten doorstroomtoets

Wat is de doorstroomtoets?

Vanaf het schooljaar 2023-2024 maken alle leerlingen aan het eind van de basisschool een doorstroomtoets. Dit is verplicht. Met de doorstroomtoets kunnen leerlingen laten zien wat ze op de basisschool hebben geleerd. In de weken voor het toetsmoment geeft de leerkracht de leerling een advies voor het onderwijsniveau in het voortgezet onderwijs. Leerprestaties, aanleg en ontwikkeling op de basisschool spelen hierbij een rol. Heeft de leerling een hogere doorstroomtoetsuitslag dan het gegeven schooladvies? Dan stelt de school het advies bij, tenzij het in het belang is van de leerling om dit niet te doen. Heeft de leerling een lagere doorstroomtoetsuitslag dan het gegeven schooladvies? Dan blijft het advies van de school leidend.

De doorstroomtoets vindt plaats in februari en geeft leerlingen een gelijke kans om zich eind maart aan te melden voor de middelbare school van hun voorkeur, die het best past bij hun niveau. De doorstroomtoets is geen examen; leerlingen kunnen niet slagen of zakken.

Referentieniveaus

De Inspectie van het Onderwijs controleert of het onderwijs op scholen van voldoende niveau is. De doorstroomtoetsresultaten van de leerlingen spelen een belangrijke rol bij deze controle. Vanaf 1 augustus 2020 gebruikt de inspectie referentieniveaus om te bepalen of een school voldoende of onvoldoende presteert.

Wat zijn referentieniveaus?

Een doorstroomtoets meet voor de onderdelen Nederlandse taal en rekenen:

- Hoeveel procent van de leerlingen met de doorstroomtoets het basisniveau heeft gehaald (dit wordt ook wel het fundamentele niveau genoemd).
- Hoeveel procent van de leerlingen met de doorstroomtoets het streefniveau heeft gehaald. Dit is een hoger niveau dat de leerlingen kunnen behalen.

Het fundamentele niveau (basisniveau) en het streefniveau (hogere niveau) worden ook wel de 'referentieniveaus' genoemd. Ze zeggen dus welk niveau de leerlingen op de school hebben gehaald op de gebieden taal en rekenen. Om te kijken of de school voldoende of onvoldoende heeft gescoord, worden ze vergeleken met signaleringswaarden van de Inspectie van het Onderwijs.

Wat zijn signaleringswaarden?

Hoeveel procent de school minimaal moet halen op de beide niveaus ligt vooraf vast. Deze percentages worden namelijk door de Inspectie van het Onderwijs bepaald. Als de school minder goed scoort dan deze vastgestelde, minimale waarde, kan het een signaal zijn dat er misschien iets niet goed gaat op de school. Daarom worden deze minimale scores 'signaleringswaarden' genoemd. Wanneer het percentage leerlingen op de school voor zowel het fundamentele niveau als het streefniveau op of boven de signaleringswaarden liggen, zijn de resultaten in dat schooljaar voldoende.

Gemiddelde van drie jaar resultaten

De gegevens die worden getoond in de schoolgids zijn een gemiddelde van de afgelopen drie schooljaren.

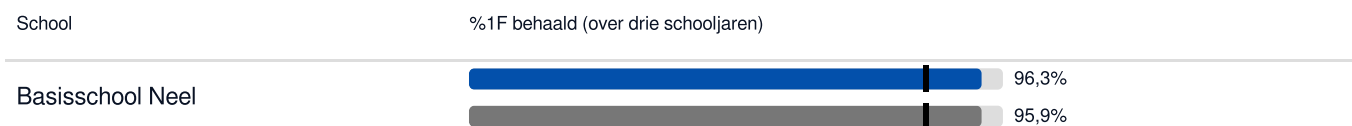
De resultaten worden weergegeven in referentieniveaus. Het niveau 1F is het fundamentele basisniveau dat leerlingen aan het eind van de basisschool minimaal dienen te behalen. Het niveau 1S (rekenen) en 2F (taal) betreft het streefniveau: een hoger niveau dat aangeeft dat een leerling meer verdieping en complexere vaardigheden beheerst.

Onze school neemt de doorstroomtoets af bij de leerlingen van groep 8. De toets wordt op papier afgenomen. Dit sluit aan bij de manier waarop wij ons onderwijs vormgeven en sluit aan bij de overige onafhankelijke toetsen die volgens het leerling volg systeem afgenomen worden.

De doorstroomtoets zal worden afgenomen in het begin van het kalenderjaar. De datum wordt ieder jaar in overleg met de toetsaanbieder bepaald.

Indien een leerling wegens ziekte of andere zwaarwegende omstandigheden niet kan deelnemen aan de toetsafname, wordt bezien of deelname binnen de vastgestelde afnameperiode kan worden ingehaald. Indien inhalen binnen deze periode niet mogelijk is, handelt de school conform de voorschriften van de toetsaanbieder en de geldende regelgeving.

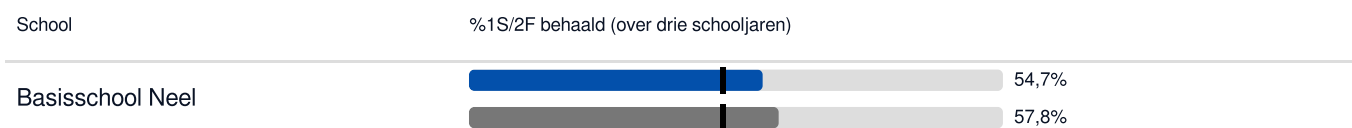
Welk percentage leerlingen behaalt het fundamentele niveau in 2024-2025?



Legenda %1F behaald

- Deze school
- Signaleringswaarde inspectie (85,0%)
- Vergelijkbare scholen

Welk percentage leerlingen behaalt het streefniveau in 2024-2025?



Legenda %1S2F behaald

- Deze school
- Signaleringswaarde inspectie (47,1%)
- Vergelijkbare scholen

5.3 Schooladviezen

In januari krijgen de leerlingen van groep 8 een zogenaamd voorlopig schooladvies. Dit advies wordt opgesteld door (in elk geval) de leerkrachten van groep 7 en 8, de IB-ers en de directeur. Dit advies is gebaseerd op de ontwikkeling die de leerling gedurende de basisschooltijd heeft doorgemaakt. Hierbij spelen onder andere de resultaten, inzicht, doorzettingsvermogen, concentratie enzovoorts een rol. Het advies is dan ook niet alleen gebaseerd op de resultaten.

Nadat de rapportage van de doorstroomtoets gereed is zal de school de definitieve schooladviezen opstellen. De leerlingen en hun ouders ontvangen dit definitieve schooladvies uiterlijk 24 maart.

Welke schooladviezen heeft de school aan de leerlingen gegeven in 2024-2025?

Schooladvies	Percentage leerlingen
vmbo-b / -k	<div style="display: flex; align-items: center;"><div style="width: 2,6%; height: 10px; background-color: #0056b3; margin-right: 5px;"></div>2,6%</div>
vmbo-k	<div style="display: flex; align-items: center;"><div style="width: 7,9%; height: 10px; background-color: #0056b3; margin-right: 5px;"></div>7,9%</div>
vmbo-k / -(g)t	<div style="display: flex; align-items: center;"><div style="width: 7,9%; height: 10px; background-color: #0056b3; margin-right: 5px;"></div>7,9%</div>
vmbo-(g)t	<div style="display: flex; align-items: center;"><div style="width: 21,1%; height: 10px; background-color: #0056b3; margin-right: 5px;"></div>21,1%</div>
vmbo-(g)t / havo	<div style="display: flex; align-items: center;"><div style="width: 10,5%; height: 10px; background-color: #0056b3; margin-right: 5px;"></div>10,5%</div>
havo	<div style="display: flex; align-items: center;"><div style="width: 15,8%; height: 10px; background-color: #0056b3; margin-right: 5px;"></div>15,8%</div>
havo / vwo	<div style="display: flex; align-items: center;"><div style="width: 13,2%; height: 10px; background-color: #0056b3; margin-right: 5px;"></div>13,2%</div>
vwo	<div style="display: flex; align-items: center;"><div style="width: 21,1%; height: 10px; background-color: #0056b3; margin-right: 5px;"></div>21,1%</div>

5.4 Sociale ontwikkeling

Visie op sociale opbrengsten

Wat verstaan scholen onder sociale opbrengsten?

Op school leren kinderen vaardigheden die nodig zijn om op een goede manier met anderen om te gaan en om hun steentje bij te dragen aan de samenleving. Het gaat om vaardigheden zoals samenwerken, ruzies oplossen en jezelf weten te redden. Door deze vaardigheden is de sfeer op school fijn en veilig en verbeteren de leerprestaties. Kinderen nemen op een positieve manier deel aan de maatschappij.

Vertrouwen

Betrokkenheid

Samen vanuit eigenheid

Onderwijs speelt zich op basis Neel af in een veilige omgeving. Veiligheid dient als voorwaarde om tot zelfontplooiing te komen. Veiligheid wordt geboden door verschillen te accepteren en door een respectvolle samenwerking te stimuleren. Durven zeggen wat je denkt en voelt is tevens sterk verbonden met respect. Door vanuit school duidelijk te zijn over normen en waarden, elkaar helpen, verantwoordelijkheid dragen voor elkaar, omgangsvormen en respect voor de eigen en andermans spullen, creëren we de basis voor veiligheid en respect.

Werkwijze t.a.v. sociale opbrengsten

We zorgen voor een veilig en positief pedagogisch klimaat in de school, waarin rust, structuur en respect voor elkaar de basis vormen. Wekelijkse staan sociale kringen in de klas op het lesrooster. Leerlingen krijgen dan de ruimte om gevoelens te delen, naar elkaar te luisteren en samen te praten over groepsdynamiek, gedrag en omgangsvormen.

Op onze school werken we het instrument Sociaal-emotioneel functioneren van Leerling In Beeld, een instrument om de sociale opbrengsten van kinderen te volgen. In de groepen 3 en 4 vult alleen de leerkracht deze lijst in. Vanaf groep 5 vullen ook de kinderen deze lijst in en kan deze worden vergeleken met de leerkrachtenlijst.

In de groepen 1/2 volgt de leerkracht de leerlingen ook op dit vlak binnen hun leerlingvolgsysteem.

Daarnaast wordt in de groepen 6-7-8 gebruik gemaakt van de Monitor Sociale Veiligheid (Vensters-Scholen op de Kaart).

Ten slotte werken we op onze school met een 2-jarige ritme van tevredenheidsspeelingen, waar de leerlingentevredenheidsspeelingen deel van uit maken.

6 Schooltijden en opvang

Op onze school geldt een vijf gelijke dagen model (vijf identieke schooldagen zonder vrije middag).

Invulling pauzetijd

De kinderen lunchen samen met de leerkracht in de klas en eten hun meegebrachte (gezonde) lunchpakket.

Na 10 minuten rustig eten organiseert de leerkracht een korte onderwijsactiviteit. We vinden het heel belangrijk dat iedereen de rust heeft om de lunch rustig op te kunnen eten. Dus de kinderen die dan nog niet klaar zijn kunnen rustig verder eten. Bij de korte onderwijsactiviteit valt te denken aan bijvoorbeeld het bespreken van gedrag en de wijze van eten, omgaan met elkaar, voorlezen of concentratie- en ontspanningsoefeningen.

Deze activiteiten hebben als doel het bevorderen van een rustig pedagogisch klimaat, werken ontspannend en verhogen zo de concentratie voor het middagdeel van de lesdag.

De onderwijsactiviteiten die tijdens het beoogde deel van de lunchtijd plaatsvinden zijn specifiek in de dag- en weekplanning van de leraren opgenomen op een wijze die overeenkomt met de wijze waarop de onderwijsactiviteiten op andere momenten zijn beschreven.

Na de activiteit gaan alle kinderen buiten spelen. In deze tijd heeft de groepsleerkracht pauze.

De pauzetijden worden verdeeld over de clusters van groepen, omdat we niet met alle groepen tegelijkertijd buiten kunnen spelen vanwege de grootte van de speelplaats. Dus voor ieder cluster is de verdeling anders. Het toezicht tijdens het buiten spelen wordt georganiseerd worden door medewerkers, aangevuld met vrijwilligers.

6.1 Schooltijden

	Ochtend		Middag	
	Voorschoolse opvang	Schooltijd	Schooltijd	Naschoolse opvang
Maandag	-	08:30 - 12:10	12:40 - 14:10	-
Dinsdag	-	08:30 - 12:10	12:40 - 14:10	-
Woensdag	-	08:30 - 12:10	12:40 - 14:10	-
Donderdag	-	08:30 - 12:10	12:40 - 14:10	-
Vrijdag	-	08:30 - 12:10	12:40 - 14:10	-

-  Opvang
-  Schooltijd

6.2 Opvang

Voorschoolse opvang

Opvang voor schooltijd wordt geregeld in samenwerking met **SKR**, in het schoolgebouw. Hier zijn kosten aan verbonden.

Tussenschoolse opvang

Opvang tijdens de middagpauze wordt geregeld in samenwerking met leerkrachten/het team, **vrijwilligers**, in en buiten het schoolgebouw. Hier zijn geen kosten aan verbonden.

Naschoolse opvang

Opvang na schooltijd wordt geregeld in samenwerking met **SKR**, in en buiten het schoolgebouw. Hier zijn kosten aan verbonden.

Opvang tijdens vrije dagen en schoolvakanties

Er is geen opvang tijdens vrije dagen en schoolvakanties.

Lunch

Bij onze schooltijden (5 gelijke dagenmodel) lunchen de kinderen in de klas met de leerkracht en gaan daarna buitenspelen. Er wordt toezicht gehouden door leerkrachten en door vrijwilligers.

BSO

Ouders kunnen zelf de BSO kiezen die ze het meest passend vinden voor hun kind. SKR verzorgt de BSO in de school. De BSO-organisaties die de kinderen bij ons op school op komen halen zijn: de Beestenboel en Keet in de Kerk.



6.3 Vakantierooster

Vakanties 2026-2027

Vakantie	Van	Tot en met
Herfstvakantie	19 oktober 2026	23 oktober 2026
Kerstvakantie	21 december 2026	01 januari 2027
Voorjaarsvakantie	08 februari 2027	12 februari 2027
Tweede Paasdag	29 maart 2027	
Meivakantie	26 april 2027	07 mei 2027
Bevrijdingsdag	05 mei 2027	
Hemelvaart	06 mei 2027	
Tweede Pinksterdag	17 mei 2027	
Extra vakantieweek	21 juni 2027	25 juni 2027
Zomervakantie	26 juli 2027	03 september 2027

Dit schooljaar is er een extra vakantieweek voor de kinderen ingepland. Dit kan in schooljaar '26-'27, omdat zowel Bevrijdingsdag en Hemelvaart in de meivakantie vallen. De school vult deze week in met een studiedag en het werken aan de onderwijsontwikkelingen.

Naast de vakanties en studiedagen hebben de kinderen vrij op de volgende studiedagen:

3 september 2026
25 november 2026
25 februari 2027

9 maart 2027

31 mei 2027

25 juni 2027 (valt in extra vakantieweek)

23 juli 2027

Ook zijn er een aantal vrijdagmiddagen voor de vakanties vrij vanaf 12.00u. Dit zijn:

16 oktober 2026, 18 december 2026, 5 februari 2027 en 23 april 2027.

6.4 Wie is wanneer te bereiken?

Het is op school op de volgende momenten mogelijk om het personeel te spreken:

	Dag(en)	Tijd(en)
leerkrachten	alle dagen	voor en na schooltijd

De school heeft geen vaste spreekuren, maar vindt het wel belangrijk dat ouders met hun vragen en/of opmerkingen terecht kunnen. Daarom kan er altijd een afspraak gemaakt worden met de directie, de IB-er of de groepsleerkracht.

Na schooltijd zijn de medewerkers vanaf 14.30u (telefonisch) bereikbaar.

CENTRALE SCHOOL GIDS

Samen
voor goed
onderwijs

2026
2027



**STICHTING
SWALM & ROER**
voor onderwijs en opvoeding



Voorwoord

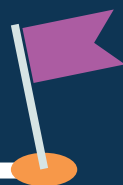
Samen voor goed onderwijs

De centrale schoolgids van Stichting Swalm & Roer

In deze gids vindt u de basis: de wettelijke regels en afspraken die voor al onze scholen hetzelfde zijn. Zo weet u precies waar u aan toe bent. Omdat elke school natuurlijk ook zijn eigen unieke karakter heeft, vindt u de praktische details en specifieke info in de gids van de school van uw kind.

We wensen alle leerlingen en ouders een fijn en succesvol schooljaar toe!

De heer M. (Mark) Brugman
College van bestuur





Inhoudsopgave

1. Stichting Swalm & Roer	4
2. Onze besturingsfilosofie	5
3. Medezeggenschap (mr en gmr)	7
4. Oudervereniging en de vrijwillige bijdrage	8
5. Informatie van onze scholen	9
6. Toelating nieuwe leerlingen	10
7. Overplaatsing van leerlingen binnen stichting Swalm & Roer	11
8. Schorsing en verwijdering	12
9. Leerplicht en verlof	13
10. De Inspectie van het Onderwijs	14
11. Vervanging medewerkers en tijdelijke sluiting school bij calamiteiten	15
12. Veilige school	16
13. Ondersteuningsaanbod Samenwerkings- verband Midden-Limburg	17
14. Gedragscode	21
15. Meldcode	22
16. Privacy	23
17. Klachten en vertrouwenspersoon	24
18. Centrum voor Jeugd en Gezin	25
19. Jeugdgezondheidszorg	26
20. Aansprakelijkheid en verzekeringen	27
21. Telefoons en smartwatches	28
22. Sponsoring en giften	29

1

Stichting Swalm & Roer

24

scholen

5.500

leerlingen

600

medewerkers

Met 24 scholen in Roermond, Roerdalen en Leudal is Stichting Swalm & Roer een vertrouwde naam in de regio. Dagelijks zetten ruim 600 medewerkers zich in voor kwalitatief hoog onderwijs voor ongeveer 5.500 leerlingen. Op al onze 24 scholen is ieder kind welkom.

Samen naar een hoger niveau

We hebben een duidelijke missie, vastgelegd in ons Koersplan. Waar we voor gaan? Een cultuur waarin samenwerking en kwaliteit centraal staan.

We leren kinderen niet alleen rekenen en taal, maar besteden ook veel aandacht aan burgerschap. Zo bereiden we hen optimaal voor op hun plek in de maatschappij.





Wie doet wat?

Elke school heeft een eigen gezicht en identiteit (van openbaar en algemeen bijzonder tot protestants-christelijk, katholiek en islamitisch), maar we werken allemaal vanuit dezelfde visie.

De schooldirecteur heeft de dagelijkse leiding en is het aanspreekpunt voor de school. Het College van Bestuur zet de grote lijnen uit en stuurt de hele organisatie aan. De Raad van Toezicht kijkt mee of we onze doelen behalen en of alles eerlijk en volgens de regels verloopt.

College van bestuur

- De heer M. (Mark) Brugman

Raad van toezicht

- Mevrouw M. (Marianne) Volp-Kortenhorst (voorzitter)

Het bestuur wordt ondersteund door het stafkantoor.

De contactgegevens van het stafkantoor van stichting Swalm & Roer zijn:

Post- en bezoekadres

Roerderweg 35

6041 NR Roermond

Telefoon: 0475 34 58 30

Internet: www.swalmenroer.nl

E-mail: info@swalmenroer.nl



Onze besturingsfilosofie

Voor Stichting Swalm & Roer is alleen het best mogelijk onderwijs goed genoeg. We willen trots zijn op wat we doen. Als leerkracht voor de klas. Als medewerker van het stafkantoor. Als bestuurder in de contacten met de buitenwereld. De besturingsfilosofie van onze stichting is in een paar woorden: met elkaar én voor elkaar.



Roer Kracht

Het stroomt. Met veerkracht, wilskracht, denkkraft en gevoelskracht zorgen we ervoor dat de stichting een bruisende organisatie blijft. Inclusief en toekomstgericht. Met die roerkracht bereiden we onze leerlingen voor op de samenleving van morgen, met een zee aan mogelijkheden in het verschiet.

Onze kernwaarden zijn:



verantwoordelijk

nieuwsgierig



verbinding

Deze kernwaarden brengen we dagelijks in praktijk door:

- te doen wat we zeggen;
- samen voor alleen te laten gaan;
- open en duidelijk naar elkaar te zijn;
- oog voor de mens te hebben;
- gericht aan onze doelen te werken;
- kennis te delen en te leren van en met elkaar;
- lef te tonen waar we kansen kunnen pakken en waar we de ander ruimte geven.

We zorgen dat we altijd achter onze eigen acties en die van het team kunnen staan. We zijn altijd op zoek naar nieuwe kennis en inzichten. We zien verbinding als basis van onze kwaliteitscultuur. Door met elkaar verbonden te zijn, kunnen we excelleren als individu én als organisatie.



Medezeggenschap (mr en gmr)

In de wet is geregeld dat de mr over een groot aantal beleidszaken van de school meepraat, zoals onderwijstijd en lesmethodes, maar ook over bijvoorbeeld de begroting en het formatieplan.

Inspraakmogelijkheid voor ouders én leerkrachten is geregeld via de Wet medezeggenschap op scholen. Aan elke school met een eigen registratienummer, een zogenaamd BRIN-nummer, is een medezeggenschapsraad (mr) verbonden, bestaande uit een aantal personeelsleden en ouders.


Bij een aantal onderwerpen heeft de mr adviesrecht en bij andere onderwerpen instemmingsrecht. Instemmingsrecht betekent dat het beleid niet mag worden uitgevoerd zonder instemming van de mr. De mr probeert bij haar adviezen/instemmingsbesluiten altijd het belang van zowel de ouders en personeelsleden als de schoolorganisatie in het oog te houden.

De directeur van de school is de gesprekspartner van de school namens het college van bestuur. Op schoolniveau worden de beleidszaken besproken tussen de directeur en de mr.

Op stichtingsniveau is er ook een mr. Deze heet de gemeenschappelijke medezeggenschapsraad (gmr). De gmr werkt op dezelfde manier als de mr, maar dan voor de hele Stichting Swalm & Roer. Het gaat dan over onderwerpen die alle scholen van de Stichting Swalm & Roer aangaan. De gmr is een belangrijke gesprekspartner van het college van bestuur.



Oudervereniging en de vrijwillige bijdrage



Wanneer uw kind op een van onze scholen is toegelaten, kunt u lid worden van de oudervereniging of ouderraad van uw kind. Zij stemmen jaarlijks de activiteiten af met de school en helpen bij de organisatie daarvan.

Met ingang van schooljaar 2026-2027 vragen wij geen vrijwillige ouderbijdrage meer aan ouders. Dit geldt ook voor schoolreisjes, activiteiten en schoolkampen. Voor een deel van onze scholen was dit al het geval; vanaf nu geldt deze regeling voor alle scholen van Swalm & Roer.

Wij vinden het belangrijk dat alle leerlingen kunnen deelnemen aan alle onderwijs gerelateerde activiteiten, ongeacht de financiële situatie van hun ouders.

Om ervoor te zorgen dat activiteiten zoals excursies, projecten, vieringen en kampen kunnen blijven doorgaan, organiseren en bekostigen wij deze voortaan volledig vanuit het schoolbudget. We gebruiken opbrengsten uit sponsorlopen, schenkingen of andere inzamelingsacties hier dus ook niet voor. Zo blijft ons aanbod voor alle leerlingen gelijkwaardig en toegankelijk.

Sam& is een samenwerkingsverband van vier Sam&werkingspartners. Stichting Leergeld (Roermond/Roerdalen) is naast het Jeugdfonds Sport & Cultuur, Stichting Jarige Job en het Nationaal Fonds Kinderhulp een van deze Sam&werkingspartners. Sam& biedt één portaal waar ouders een aanvraag kunnen doen voor de voorzieningen die door verschillende organisaties worden aangeboden.

Sam& is er voor kinderen en jongeren van 0 tot 21 jaar die opgroeien in arme gezinnen. Ouders met weinig geld kunnen dus bij Sam& terecht voor een aanvraag, zodat ook deze kinderen mee kunnen doen met activiteiten zoals sport of het vieren van een verjaardag.

Wie kan een aanvraag doen?

- Ouders met een uitkering, bijvoorbeeld bijstand, WIA of WW;
- Werkende ouders met een laag inkomen;
- Ondernemers/ZZP-ers met weinig werk of inkomen;
- Ouders met schulden;
- Intermediairs, bijvoorbeeld leerkrachten, schuldhulpverleners, wijkteams, jeugdhulpverlener, huisartsen.

Op de website van Sam& vindt u meer informatie over het doen van een aanvraag tot ondersteuning. Sam& voor alle kinderen is daarnaast ook per e-mail en telefonisch bereikbaar:

E-mail: info@samenvoorallekinderen.nl

Telefoon: 010 307 59 09

(bereikbaar op werkdagen tussen 09.00 en 16.00 uur)



5

Informatie van onze scholen

Op de website www.scholenopdekaart.nl is cijfermatige informatie over de kwaliteit van het onderwijs op onze basisscholen te vinden. De data zijn afkomstig van de Dienst Uitvoering Onderwijs van het ministerie van Onderwijs Cultuur en Wetenschap en de inspectie van het onderwijs.



Informatie over de school

Iedere school heeft een eigen webpagina waar de cijfers worden voorzien van een toelichting door de school zelf.

Informatie over je kind


Ouders worden door de school geïnformeerd over de vorderingen van hun kind.

Natuurlijk is dat ook zo als de ouders gescheiden zijn. De school heeft een neutrale, objectieve en onpartijdige houding en bij het al dan niet verstrekken van informatie staat steeds het belang van het kind voorop. Meer informatie hierover staat in het [protocol informatieverstrekking gescheiden ouders](#).



Toelating nieuwe leerlingen

Swalm & Roer heeft een centraal aanmeldings- en aannamebeleid. De meest recente versie van dit beleid is terug te vinden op onze website.



In dit centrale beleid staat beschreven welke procedure er geldt ten aanzien van de aanmelding en inschrijving van leerlingen bij onze scholen. In deze regeling staat voor onze scholen beschreven welke afspraken er gelden met betrekking tot aanname en inschrijving van leerlingen, maar ook wat de grenzen zijn. Tevens geeft deze regeling duidelijkheid over welke procedure u dient te doorlopen om uw kind aan te melden en wat u als ouders kunt doen op het moment dat uw kind geweigerd wordt door een van onze scholen.

Naast dit centrale beleid hebben diverse Swalm & Roerscholen ook schoolspecifiek aannamebeleid. Elke school heeft namelijk de mogelijkheid en de vrijheid om de instroom te regelen op een manier die past binnen de eigen schoolorganisatie, rekening houdend met ligging, schoolgrootte etc. Mocht de school van uw kinderen aannamebeleid hanteren, dan kunt u dit beleid terugvinden op de website van de betreffende school.

Door ondertekening van het aanmeldingsformulier, verklaart de ouder dat de daarop vermelde gegevens juist zijn en verklaart de ouder eveneens akkoord te gaan met de in de schoolgids vermelde regelingen, afspraken en verwachtingen.



Uitgangspunt is dat beide gezaghebbende ouders dit formulier ondertekenen. Als één gezaghebbende ouder dit formulier ondertekent, mag de school er van uitgaan dat de andere ouder het hiermee eens is. Alleen wanneer de school ervan op de hoogte is dat de andere ouder bezwaar heeft tegen de aanmelding, mag de school deze aanmelding niet direct omzetten in een inschrijving. In dat geval moet er nader onderzoek worden gedaan. Ouders krijgen zo spoedig mogelijk bericht of een aangemelde leerling wel of niet geplaatst kan worden. Voorwaarde voor plaatsing is dat de leerling bij plaatsing zindelijk is.



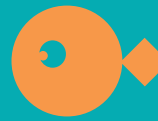
Overplaatsing van leerlingen binnen Stichting Swalm & Roer

Om de overplaatsing van leerlingen binnen de scholen van Stichting Swalm & Roer zo goed mogelijk te laten verlopen, is een protocol opgesteld.

Dit voor alle scholen van Stichting Swalm & Roer geldende protocol geeft duidelijkheid aan zowel de scholen als de ouders. Dit protocol maakt onderdeel uit van het centrale aanmeldings- en aannamebeleid. Overplaatsing gedurende het schooljaar doen we met terughoudendheid en alleen als dit echt in het belang van het kind is.



Schorsing en verwijdering



Er bestaat voor alle scholen van Stichting Swalm & Roer een protocol schorsing en verwijdering. De meest recente versie van dit protocol vindt u terug op de website van Swalm & Roer.

In dit protocol staat beschreven welke procedure er gevolgd moet worden als een school over wil gaan tot schorsing of verwijdering van een leerling. Stichting Swalm & Roer heeft naast bijzondere scholen ook openbare scholen, hiervoor zal op enkele plaatsen in dit protocol duidelijk worden aangegeven welke afwijkende regels er gelden voor deze openbare scholen.





Leerplicht en verlof

Alle kinderen in Nederland van 5 tot en met 16 jaar oud zijn leerplichtig. Zij moeten dus naar school. De gemeente voert de Leerplichtwet uit.

De leerplicht begint op de eerste dag van de maand nadat uw kind 5 jaar is geworden. Is uw kind dus bijvoorbeeld op 15 februari jarig, dan moet het op 1 maart naar school. De leerplicht stopt aan het einde van het schooljaar waarin uw kind 16 jaar wordt.

Ziekte

Bij ziekte dienen ouder(s)/verzorger(s) de leerling ziek te melden voor aanvang van de lestijd.

Aanvraag bijzonder verlof

De Leerplichtwet stelt heel duidelijk dat verlof onder schooltijd vrijwel onmogelijk is.

De directeur van de school mag voor ten hoogste tien lesdagen (aaneengesloten of in totaal gedurende één schooljaar) verlof geven alleen wanneer er sprake is van gewichtige omstandigheden. Onder gewichtige omstandigheden vallen situaties die buiten de wil van ouders en/of leerling liggen.

Hiervoor dient u een officiële aanvraag te doen bij de directeur van de school van uw kind. Aanvraagformulieren zijn hiervoor verkrijgbaar op uw school. De directeur beslist over een

verlofaanvraag van maximaal 10 schooldagen. Als de verlofaanvraag meer dan 10 schooldagen betreft, beslist de leerplichtambtenaar.

Ongeoorloofd schoolverzuim

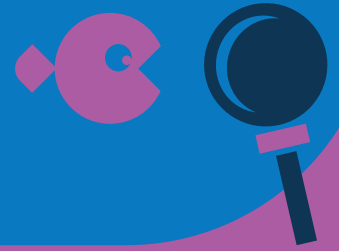
Er is sprake van ongeoorloofd schoolverzuim, als de leerling zonder toestemming van de school afwezig is. De directeur is dan verplicht ongeoorloofd schoolverzuim aan de leerplichtambtenaar door te geven. Deze zal dan onderzoek doen naar de reden van het ongeoorloofd schoolverzuim. Welk schoolverzuim wordt gemeld bij de leerplichtambtenaar?

- Relatief verzuim (spijbelen)
- Luxe verzuim (vakantieverlof)
- Absoluut verzuim (een kind staat op geen enkele school ingeschreven)
- Veelvuldig te laat komen (preventief)
- Twijfelachtig ziekteverzuim (preventief)



10

De Inspectie van het Onderwijs



De wet stelt eisen aan het onderwijs. De Inspectie van het Onderwijs controleert of scholen hieraan voldoen en stimuleert verbeteringen.

Toezicht op scholen en besturen

De inspectie onderzoekt of leerlingen goed onderwijs krijgen, regels worden nageleefd en financiën kloppen. Het bestuur is verantwoordelijk, daarom begint en eindigt het toezicht bij hen. Elke vier jaar vindt een grondig onderzoek plaats, en jaarlijks worden alle scholen geanalyseerd. Bij mogelijke risico's volgt een extra beoordeling.

Vier uitgangspunten van het toezicht

1. De inspectie richt zich op de verantwoordelijkheid van het bestuur.
2. Ze bewaakt de wettelijke kwaliteit en stimuleert verbetering.
3. Jaarlijks worden alle scholen geanalyseerd; elke vier jaar wordt elk bestuur onderzocht.
4. Vervolgtoezicht hangt af van risico's en kwaliteitszorg.

Stelseltoezicht

De inspectie beoordeelt ook het onderwijsstelsel als geheel en signaleert belangrijke ontwikkelingen. Alle bevindingen en de toezichthistorie staan op www.onderwijsinspectie.nl. Daarnaast controleert de inspectie of scholen een schoolgids, schoolplan en zorgplan hebben.

De contactgegevens van de Inspectie van het Onderwijs zijn:

Bezoek- en postadres
St.-Jacobsstraat 200
3511 BT Utrecht

Postadres

Inspectie van het Onderwijs
Postbus 2730
3500 GS Utrecht

Website: www.onderwijsinspectie.nl

De vertrouwensinspecteurs zijn alle werkdagen, tijdens kantooruren, bereikbaar op telefoonnummer 0900 111 31 11



11

Vervanging medewerkers en tijdelijke sluiting school bij calamiteiten

Als een groepsleerkracht afwezig is (bijvoorbeeld wegens ziekte) en vervangen moet worden, zal de school er alles aan doen om de kwaliteit van het onderwijs te waarborgen.

In eerste instantie zal gezocht worden naar een vervanger of naar een andere interne oplossing binnen de school zelf. Helaas kan in sommige gevallen vervanging niet worden geregeld.

Er kan zich ook een calamiteit voordoen die maakt dat de school tijdelijk gesloten wordt. Hierbij kan bijvoorbeeld gedacht worden aan (langdurige) uitval van de verwarming en/of elektriciteit.

U dient er als ouder rekening mee te houden dat de school van uw kind u in voornoemde gevallen kan verzoeken uw kind thuis te houden. Hierover wordt dan gecommuniceerd via het ouderportaal of Isy.



12

Veilige school

Een school is een plek waar leerlingen leeftijdsgenoten ontmoeten, kennis maken met de samenleving, met normen, waarden en omgangsvormen.

Een school is veilig als de sociale, psychische en fysieke veiligheid van leerlingen en medewerkers niet door handelingen van anderen wordt aangetast. Er dient sprake te zijn van een veilige en positieve sfeer op school. Om die sfeer te creëren gelden er voor alle Swalm & Roerscholen grenzen en regels die ervoor zorgen dat er adequaat wordt opgetreden tegen ongepast gedrag en waarbij ongepast gedrag zoveel mogelijk wordt voorkomen. Alle Swalm & Roer scholen voeren een beleid dat gericht is op de veiligheid van leerlingen en medewerkers en zorgen ook dat jaarlijkse monitoring van de veiligheidsbeleving (van leerlingen) plaatsvindt.

De scholen van Swalm & Roer maken gebruik van meerdere met elkaar samenhangende protocollen, regelingen en maken op school gebruik van diverse met elkaar samenhangende interventies, programma's en methodes om een sociaal veilig klimaat te creëren. Ook van de ouders van de leerlingen van Swalm & Roer verwachten we hierin een constructieve samenwerking.

Regelingen die bijdragen aan een veilig klimaat en voor alle Swalm & Roer scholen gelden, zijn terug te vinden op onze [website](#). Voor meer informatie over de specifieke inkleding van het veiligheidsbeleid op de school van uw kind(eren) en bijvoorbeeld de naam van de anti-pestcoördinator, kunt u terecht bij de school van uw kind(eren).

13

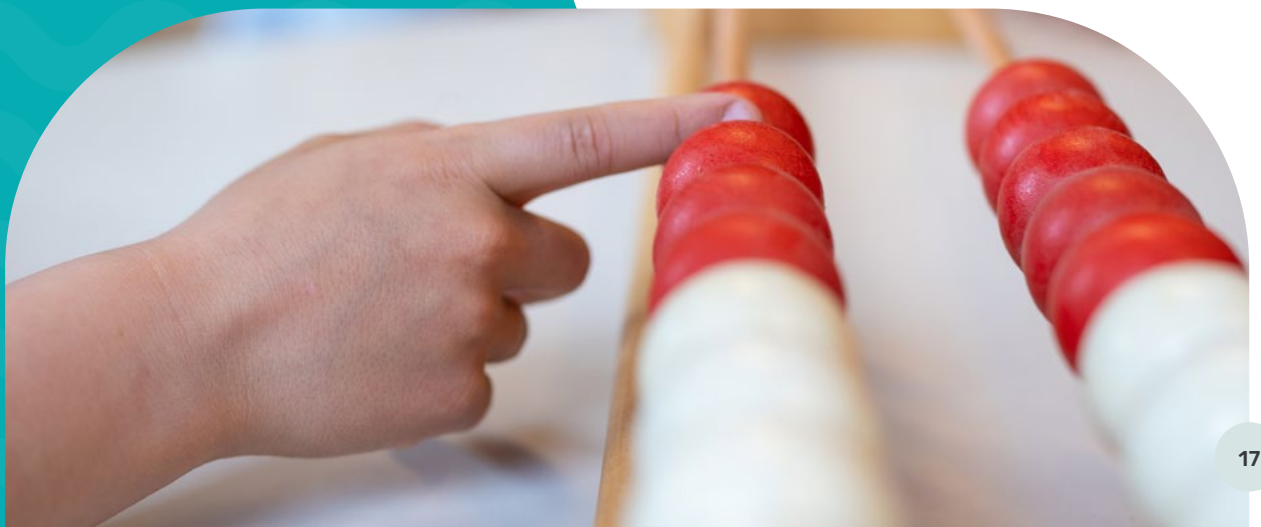
Ondersteuningsaanbod Samenwerkingsverband Midden-Limburg

Elke school in Nederland maakt deel uit van een 'samenwerkingsverband passend onderwijs'. Een samenwerkingsverband is een regionaal netwerk van scholen die samenwerken om ervoor te zorgen dat alle kinderen een passend onderwijsaanbod krijgen.

De overheid heeft deze samenwerkingsverbanden in het leven geroepen om scholen te ondersteunen bij hun zorgplicht: het bieden van passend onderwijs aan elke leerling. Dat kan, eventueel met extra ondersteuning, binnen het regulier basisonderwijs zijn, of in het speciaal (basis) onderwijs. Ook zijn er afspraken gemaakt over toewijzing van middelen en de organisatie van het speciaal (basis)onderwijs.

Onze school maakt deel uit van het 'Samenwerkingsverband Midden-Limburg 31.02'.

Binnen dit samenwerkingsverband zijn afspraken gemaakt over hoe scholen de basisondersteuning moeten inrichten en hoe zij moeten omgaan met extra ondersteuning voor leerlingen die meer nodig hebben dan enkel de basisondersteuning. Dit wordt hieronder toegelicht.





Basisondersteuning en extra ondersteuning (ondersteuningslaag 1 en 2)

Op onze scholen streven we ernaar om ieder kind passend onderwijs te bieden in een veilige en stimulerende leeromgeving. Dit vormt de basisondersteuning, oftewel ondersteuningslaag 1, en wordt verzorgd door de leerkracht binnen de klas. Indien een leerling meer nodig heeft, kan deze ondersteuning worden geïntensiveerd. Denk hierbij aan (tijdelijke) verlengde of verdiepende instructie, extra uitleg in kleine groepjes of verrijkingsaanbod voor meer- en hoogbegaafde leerlingen. Ook begeleiding op het gebied van gedrag, taakaanpak en sociaal-emotionele ontwikkeling maakt deel uit van deze laag.



Wanneer nodig kan de leerkracht ondersteuning inschakelen van interne deskundigen, zoals de intern begeleider of een vakinhoudelijk specialist binnen de school. Elke school beschikt over een vastgesteld aanbod van interventies binnen verschillende domeinen. Wanneer deze interventies structureel beschikbaar zijn, spreken we van basisondersteuning in laag 2: uitgebreide basisondersteuning.

Binnen onze stichting kunnen alle scholen gebruikmaken van taalklassen, die op meerdere locaties zijn ingericht. Omdat deze voorziening structureel beschikbaar is, vallen de taalklassen onder de basisondersteuning van Swalm en Roer. Daarnaast zetten we ons als stichting in om dit aanbod verder uit te gaan breiden, bijvoorbeeld door het opzetten van syntheseklassen of specifieke voorzieningen voor hoogbegaafde leerlingen. Hiermee willen we onze basisondersteuning verbreden en versterken om een breder palet aan passend onderwijs te kunnen realiseren.

Ondersteuningslagen

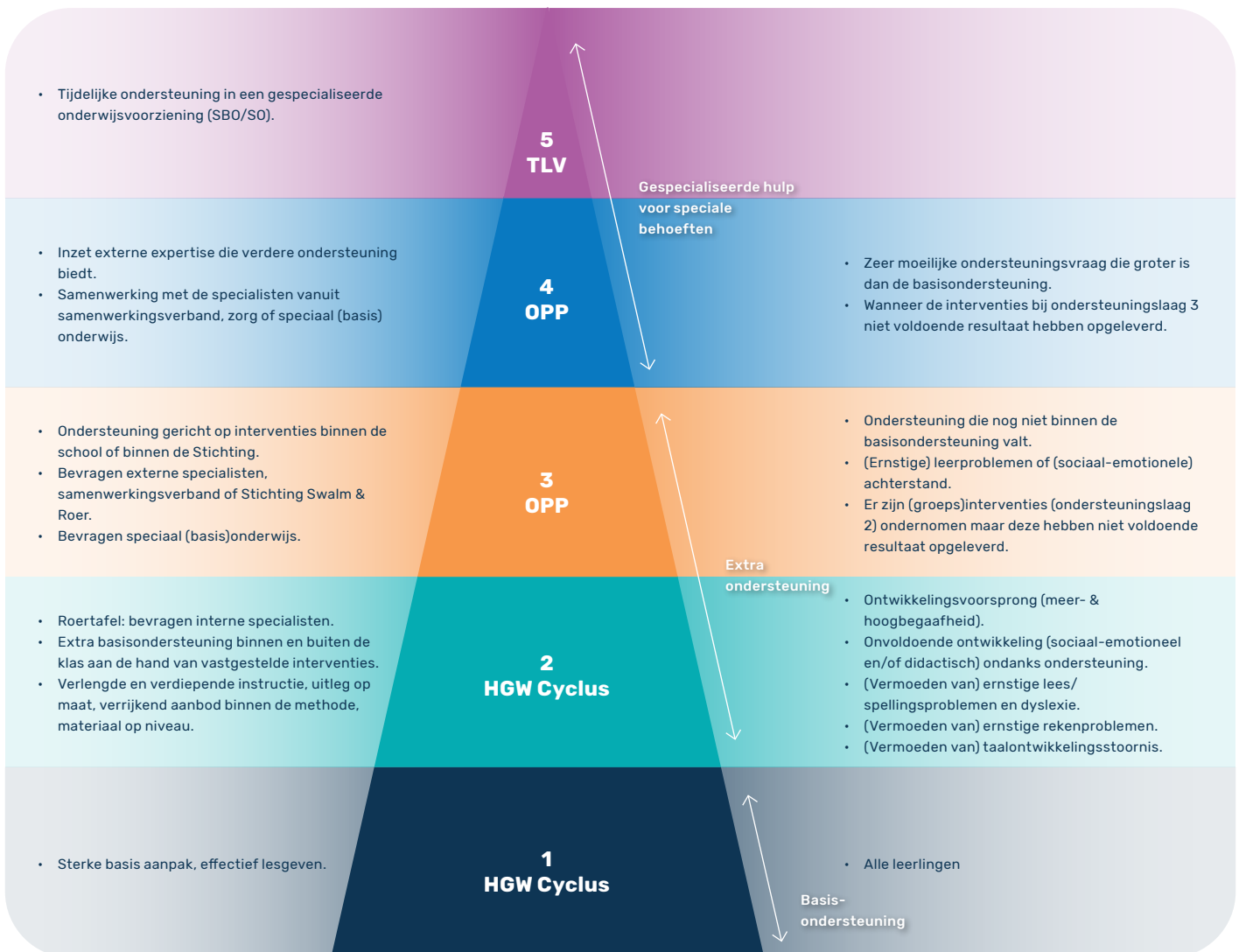


Fig. 1
TLV: Toelaatbaarheidsverklaring / OPP: ontwikkelingsperspectief / HGW: Handelingsgericht werken / SO: speciaal onderwijs / SBO: speciaal basisonderwijs

Ondersteuning gericht op interventies binnen de school of stichting, bij voorkeur in de klas (ondersteuningslaag 3)

Wanneer de basis- en extra ondersteuning binnen de school onvoldoende effect hebben, kan op ondersteuningsniveau 3 aanvullende expertise worden ingeschakeld. Dit betreft advies of begeleiding door externe specialisten vanuit het samenwerkingsverband of binnen onze stichting. Deze inzet vindt altijd plaats in overleg met ouders.

De ondersteuning door deze specialisten wordt vastgelegd in het ontwikkelingsperspectief (OPP) van de leerling. Voor het handelingsdeel van het OPP is afstemming en overeenstemming met zowel de leerling als de ouders noodzakelijk.





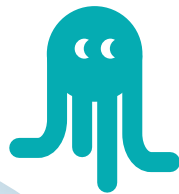
Intensieve externe expertise (ondersteuningslaag 4)

Wanneer de inzet van ondersteuningslaag 4 onvoldoende effect heeft, kan worden opgeschaald. In dat geval kunnen externe specialisten worden betrokken, bijvoorbeeld vanuit de jeugdzorg of het samenwerkingsverband. Dit kan leiden tot het inzetten van diagnostisch onderzoek of ambulante begeleiding. Ook is het mogelijk om een combinatie te organiseren van regulier onderwijs met zorg of speciaal (basis) onderwijs.

De onderwijs- en ondersteuningsdoelen worden gezamenlijk vastgesteld en vastgelegd in het ontwikkelingsperspectief (OPP) van de leerling. Voor het handelingsdeel van het OPP is overeenstemming met de leerling en diens ouders vereist.

Tijdelijke ondersteuning in een gespecialiseerde onderwijsvoorziening (ondersteuningslaag 5)

Meer informatie over de basisondersteuning en extra ondersteuning binnen het samenwerkingsverband Midden-Limburg leest u in het [Handboek ondersteuning in het SWV PO 31.02 Midden-Limburg](#).



Ouder- en jeugdsteunpunt Midden-Limburg

Heeft u vragen over ondersteuning, wilt u advies of praten met iemand die met u meedenkt? Dan kunt u niet alleen terecht bij de school, maar ook bij **het ouder- en jeugdsteunpunt Midden-Limburg**. Ieder samenwerkingsverband heeft een ouder- en jeugdsteunpunt. Dat is er om u als ouder of leerling te helpen. Zij denken met u mee, geven advies of helpen u op weg.

Gedragcode

Stichting Swalm & Roer kent gedragscodes waaraan iedere werknemer, iedere stagiaire, gastdocent, leerling, ouder/ verzorger en andere al dan niet volwassen persoon die een relatie tot Stichting Swalm & Roer heeft, zich dient te houden.

Deze gedragscodes zijn een richtlijn voor een wenselijke en professionele pedagogische beroepshouding wat betreft de omgang met en tussen leerlingen, collega's en ouders/ verzorgers.

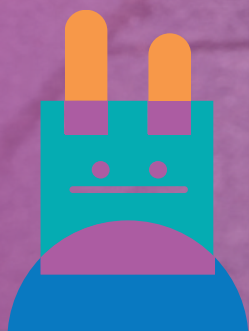
De daarin opgenomen gedragsregels dienen o.a. een bijdrage te leveren aan het creëren van een veilig leer- en werkklimaat op onze scholen.

In onze gedragscode zijn gedragsregels terug te vinden op de navolgende terreinen:

- pesten
- kleding
- gebruik internet en social media
- lichamelijk en verbaal geweld
- integriteit
- racisme en discriminatie
- seksuele intimidatie en seksueel misbruik

De gedragscode is terug te vinden op de [website van stichting Swalm & Roer](#).

Aan de hand van een voor alle ouders van leerlingen van Swalm & Roer geldend ouderstatuut wordt de samenwerking tussen school en ouders gestructureerd en verduidelijkt. Op die manier worden duidelijke verwachtingen gecreëerd, wordt onderlinge samenwerking versterkt en wordt een veilig, respectvol en stimulerend onderwijsklimaat voor alle leerlingen gestimuleerd.



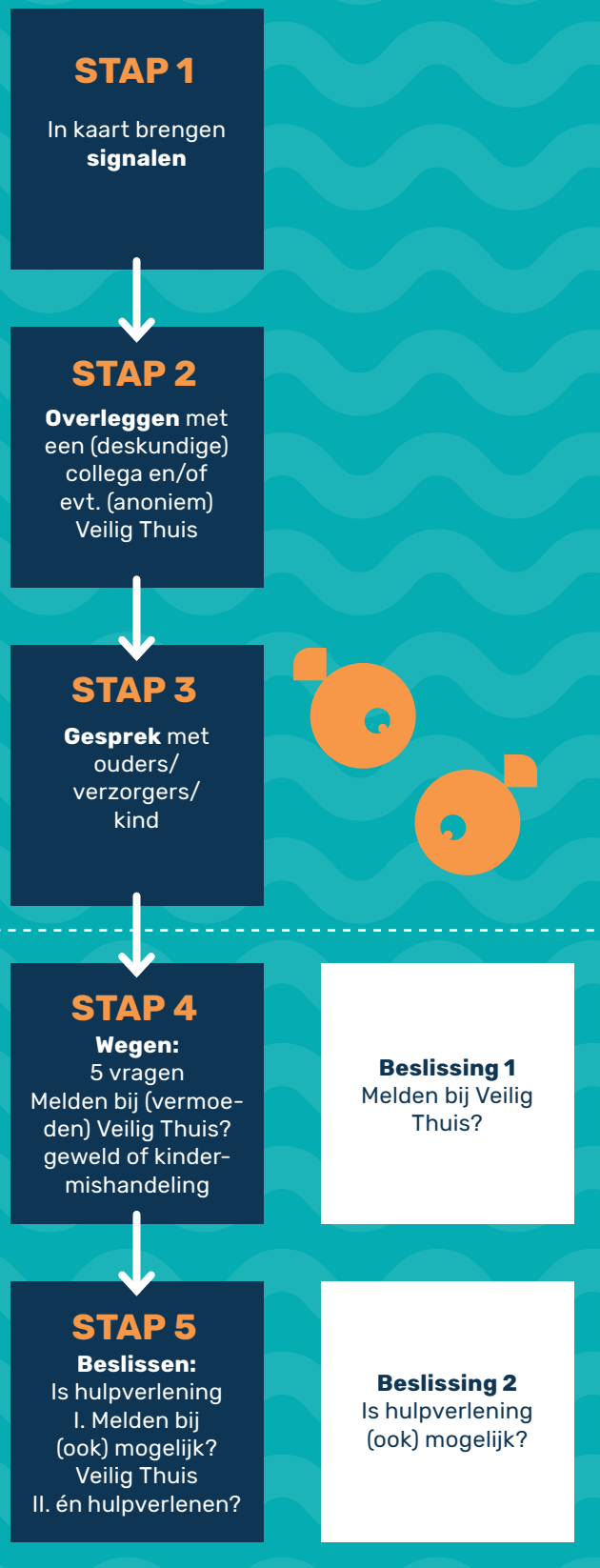
Meldcode

Als op een school een vermoeden bestaat dat een leerling slachtoffer is van huiselijk geweld en/of kindermishandeling, dan handelen wij zoals beschreven staat in de Meldcode huiselijk geweld en kindermishandeling.

Handelen volgens een meldcode is landelijk wettelijk verplicht gesteld voor scholen (<https://www.rijksoverheid.nl/onderwerpen/huiselijk-geweld/meldcode>).

De meldcode is een stappenplan waarin staat hoe hulpverleners kindermishandeling signaleren en melden. Er is een **afwegingskader** in opgenomen waardoor de beslissing om al dan niet te melden bij de organisatie Veilig Thuis ondersteund wordt.

Veilig Thuis is een organisatie voor kinderen, jongeren, volwassenen en ouderen die te maken hebben met huiselijk geweld of kindermishandeling. Elke regio heeft zijn eigen Veilig Thuisorganisatie. Veilig Thuis geeft advies en biedt ondersteuning, zowel aan slachtoffers, omstanders als professionals. Veilig Thuis doorbreekt onveilige situaties, zorgt voor afstemming tussen samenwerkingspartners en zet mensen in beweging. De contactgegevens van Veilig Thuis Noord- en Midden Limburg zijn:
Prinsenstraat 4
5913 ST Venlo
088-0072975
<https://www.veiligthuisnml.nl/>



Privacy

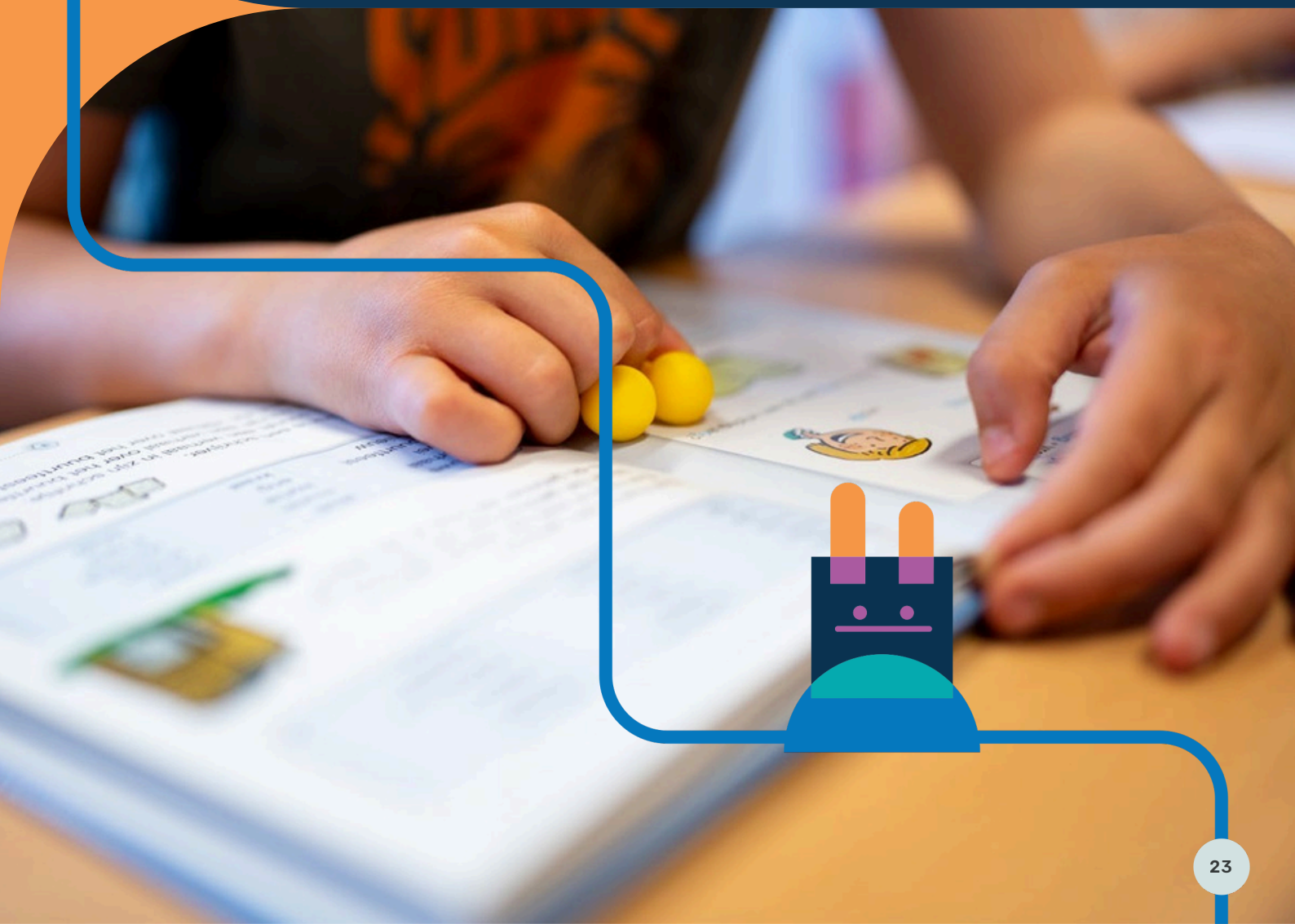
Respect voor privacy is voor Stichting Swalm & Roer een belangrijk uitgangspunt.



Stichting Swalm & Roer zal uw persoonsgegevens uitsluitend verwerken in overeenstemming met ons privacy beleid en conform de geldende privacywetgeving. In onze privacyverklaring leggen wij u graag uit hoe wij dat doen. Deze kunt u gemakkelijk vinden op www.swalmenroer.nl/privacy. Daar staat ook een document waarin is uitgewerkt hoe we omgaan met de gegevens van ouders en leerlingen.

Daarnaast hebben wij een functionaris gegevensbescherming die erop toeziet dat wij ons houden aan de privacyregels van de AVG.

Indien u vragen heeft over de privacy van uw persoonsgegevens bij ons, zijn wij bereikbaar per email op privacy@swalmenroer.nl of telefonisch op 0475 34 58 30.



Klachten en vertrouwenspersoon

De school is een omgeving waar mensen intensief met elkaar samenwerken. Botsingen en meningsverschillen kunnen dan voorkomen. Deze worden doorgaans in onderling overleg bijgelegd. Soms is een situatie van dien aard, dat iemand een klacht hierover wil indienen. Die mogelijkheid bestaat.

Klachten

Voor de school is door Stichting Swalm & Roer een klachtenprocedure vastgesteld. Deze is voor iedereen die bij de school betrokken is (dus zowel ouders als personeelsleden) in te zien op de [website van Stichting Swalm & Roer](#).

In deze klachtenregeling is uitgewerkt hoe het indienen van een klacht verloopt.

Het wordt op prijs gesteld indien iemand die een klacht overweegt dat (indien mogelijk) eerst kenbaar maakt bij de direct betrokkenen (stap 1), bij de directie van de school c.q. zijn of haar leidinggevende (stap 2). Mogelijk kan de klacht eenvoudig opgelost worden.

Als u met betreffende personen er niet uit lijkt te komen en u voelt zich onvoldoende gehoord of gesteund, dan mag u contact opnemen met een van onze externe vertrouwenspersonen.

Vertrouwenspersoon

Bij Swalm & Roer werken we met externe vertrouwenspersonen. Dit zijn objectieve deskundigen buiten de school die graag met u meedenken. Zij luisteren, adviseren en begeleiden u in de stappen, naar de door u gekozen oplossing.

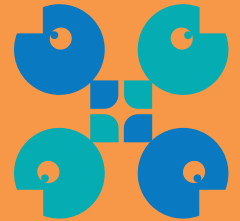
Stichting Swalm & Roer heeft twee externe vertrouwenspersonen aangesteld:

- Annelies Spitz
Telefoon: 06-336 468 87
E-mail: anneliesspitz@vertrouwenwerk.nl
- Roy Ploegmakers
Telefoon: 06-480 887 74
E-mail: royploegmakers@vertrouwenwerk.nl

18

Centrum voor Jeugd en Gezin

Het Centrum voor Jeugd en Gezin (hierna: 'CJG') biedt verschillende vormen van opvoedondersteuning aan ouders en jeugdigen (van zwangerschap tot 23 jaar).



Het CJG geeft informatie en advies, verzorgt themabijeenkomsten en workshops en biedt persoonlijke ondersteuning. Voor het CJG is geen verwijsbrief nodig. Aan elke school is een medewerker vanuit het CJG verbonden. Het contact met de jeugd- en gezinswerker is laagdrempelig.

Zowel school als ouders kunnen initiatiefnemen in het contact. Ouders worden (altijd) betrokken bij het bespreken van de casus van hun zoon of dochter en er zijn in principe geen wachtlijsten.

De contactgegevens van het CJG zijn:

Internet: www.cjgml.nl

E-mail: info@cjgml.nl

Telefoon: 088 43 88 300

(werkdagen tussen 08:30-17:00 uur)

Voor bezoeklocaties en openingstijden: zie website CJG. Open inloop is niet mogelijk in de schoolvakanties.

In geval van crisis kunt u buiten kantooruren contact opnemen met Crisishulp Jeugd Noord- en Midden-Limburg

Telefoon: 043-6045777

E-mailadres: CHJNML@xonar.nl



19

Jeugdgezondheidszorg

In het kader van de Jeugdwet hebben gemeenten de wettelijke verantwoordelijkheid om aan alle jeugdigen van 0-18 jaar jeugdgezondheidszorg aan te bieden.



In Noord- en Midden-Limburg wordt de jeugdgezondheidszorg aangeboden door de GGD Limburg-Noord. Alle ouders van jeugdigen van 0-18 jaar en jongeren kunnen bij de jeugdgezondheidszorg (JGZ) terecht voor informatie en ondersteuning op het gebied van gezond en veilig opgroeien.

Om de groei en ontwikkeling van uw kind te kunnen volgen, is een medewerker van de Jeugdgezondheidszorg regelmatig op school om uw kind te onderzoeken en/of te screenen. Indien gewenst wordt uw kind in deze periode op bepaalde leeftijden gevaccineerd.

Voor verdere informatie over werkwijze en samenwerkingspartners van de jeugdgezondheidszorg zie de "[Wegwijzer Jeugdgezondheidszorg 0-18 jaar](#)" op onze [website](#).

20

Aansprakelijkheid en verzekeringen

Stichting Swalm & Roer heeft voor alle leerlingen een collectieve ongevallenverzekering afgesloten onder de volgende voorwaarden:

- Tijdens officiële schooltijden, ouderavonden/ gesprekken en schoolfeestjes, het verblijf op de speelplaats, in het schoolgebouw, sportveld, gymnastieklokaal, zwembad, excursieplaatsen of tijdens schoolverlaterskamp onder verantwoordelijkheid en onder toezicht van bevoegde leraren;
- Gedurende de directe route op weg van huis naar school en van school naar huis, tenzij leerlingen met toestemming van ouders tijdens officiële schooltijden zelfstandig of onder begeleiding van ouders de huisarts/ orthodontist etc. bezoeken. Deze activiteiten vallen onder volledige verantwoordelijkheid van de ouders en worden niet gedekt door enige door Swalm & Roer afgesloten verzekering;
- Er is geen vergoeding mogelijk voor materiële schade zoals aan telefoons, tablets, brillen, kleding, fietsen, etc.

Tevens heeft stichting Swalm & Roer een schadeverzekering afgesloten voor in- en opzittenden van motorrijtuigen en niet-gemotoriseerde vervoersmiddelen. Deze verzekering dekt ook de schade als ouders of andere vrijwilligers hun vervoersmiddel gebruiken voor schoolactiviteiten. Het is leerlingen niet toegestaan om met gemotoriseerde voertuigen (bijvoorbeeld een elektrische step, een fatbike of een elektrische fiets) naar school te komen c.q. het schoolplein te betreden.

Binnen de door stichting Swalm & Roer afgesloten verzekeringen zijn er geen persoonlijke eigendommen van uw kind verzekerd. Het staat u natuurlijk vrij om zelf een eigendommenverzekering voor uw zoon of dochter af te sluiten.

21

Telefoons en smartwatches

Ook onze scholen hebben regels voor het gebruik van telefoons door leerlingen. Waar hierna gesproken wordt over 'telefoons' wordt ook gesproken over andere technologische devices die in het bezit zijn van leerlingen, bijvoorbeeld smartwatches.



Het is niet wenselijk als telefoons mee naar school gaan, maar we begrijpen dat dit in sommige situaties ook nodig kan zijn.

Voor al onze scholen geldt dat deze toch meegenomen telefoons uitgeschakeld worden en worden ingeleverd op een door de school aangegeven plek tot het einde van de schooldag.

Er zijn daarnaast ook steeds meer leerlingen die een smartwatch op school dragen. Dit kan negatieve gevolgen hebben voor het kind en/of voor klasgenoten en leraren. Denk hierbij bijvoorbeeld aan:

- Zo kunnen kinderen afgeleid raken tijdens de les.
- Er worden spelletjes gespeeld op de smartwatch onder lestijd.
- Er kunnen geluid- en/of beeldopnames gemaakt worden. Dit is niet toegestaan in verband met de privacy van klasgenoten en leerkrachten.
- Er worden per ongeluk meldingen verstuurd waardoor ouders ongerust kunnen worden.

Indien ze toch worden meegenomen, worden de smartwatches (net als de telefoons) op een door de leerkracht aangegeven plek bewaard tot het einde van de dag. Dit geldt voor al onze scholen.

Als mobiele telefoons noodzakelijk zijn voor de inhoud van de les, zijn ze wel toegestaan en wordt de leerling hierin begeleid door de leerkracht. Bijvoorbeeld in een les over mediawijsheid. Daarnaast geldt er ook een uitzondering voor leerlingen die afhankelijk zijn van hun telefoon om bijvoorbeeld om medische redenen of door een beperking. Indien dit voor uw zoon/dochter geldt, verzoeken wij u tijdig contact op te nemen met de school om eventuele afspraken te maken.



22

Sponsoring en giften

Stichting Swalm & Roer is door de belastingdienst als ANBI ('Algemeen Nut Beogende Instelling') aangewezen.

Dit houdt in dat een donateur (binnen de daarvoor geldende regels) giften van de inkomsten- of vennootschapsbelasting als aftrekpost mag opvoeren. Meer informatie over een ANBI kunt u vinden op de website van de belastingdienst ([Algemeen Nut Beogende Instellingen](#)).

Een donateur is iets anders dan een sponsor. Een donateur geeft iets aan een school of stichting Swalm & Roer en verlangt er niks voor terug. Een sponsor geeft iets aan een school of stichting Swalm & Roer en wil er wel iets voor terug: bijvoorbeeld dat zijn naam genoemd wordt.

Stichting Swalm & Roer en alle scholen zijn terughoudend in het aangaan van sponsoring. Stichting Swalm & Roer en haar scholen houden zich aan "[het convenant scholen voor primair en voortgezet onderwijs en sponsoring](#)".

Dit convenant bevat gedragsregels voor sponsoring in het onderwijs. Het is opgesteld door het ministerie van onderwijs, de organisatie ouders & onderwijs, diverse onderwijsorganisaties en vertegenwoordigers van het bedrijfsleven.

De drie belangrijkste uitgangspunten van dit convenant zijn:

- Sponsoring moet verenigbaar zijn met de pedagogische en onderwijskundige doelstellingen van de school. Er mag geen schade worden berokkend aan de geestelijke en/of lichamelijke gesteldheid van leerlingen.
- Sponsoring moet in overeenstemming zijn met de goede smaak en fatsoen. Sponsoring mag niet de objectiviteit, de geloofwaardigheid, de betrouwbaarheid en de onafhankelijkheid van het onderwijs en de daarbij betrokkenen in gevaar brengen.
- Sponsoring mag niet de onderwijsinhoud en/of de continuïteit van het onderwijs beïnvloeden, dan wel in strijd zijn met het onderwijsaanbod en de kwaliteitseisen die de school aan het onderwijs stelt. Het primair onderwijsproces mag niet afhankelijk zijn van sponsormiddelen.
- Sponsoring mag te allen tijde alleen met instemming van de (g)mr worden aanvaard.

